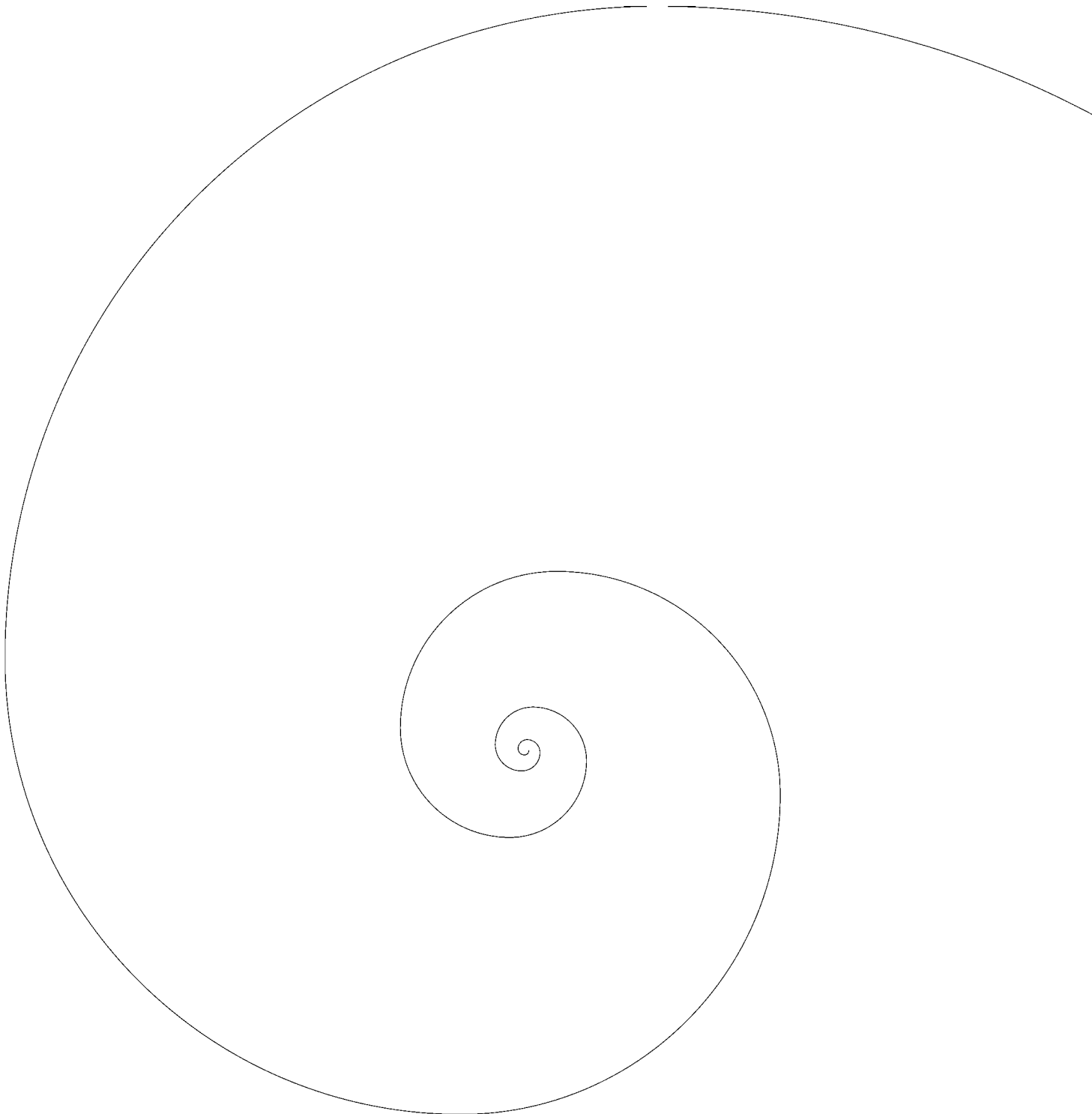


# Convenant

**Samenwerkingspartners  
Aanpak Huiselijk Geweld**



**Utrecht, september 2006**

# Samenwerkingspartners

## Organisaties

- Advies en Steunpunt Huiselijk Geweld stad en regio Utrecht
- Altrecht
- Aveant
- Bureau Jeugdzorg / Advies en Meldpunt Kindermishandeling
- Centrum Maliebaan
- Cumulus
- Doenja Dienstverlening
- GGD Midden-Nederland
- MEE
- Openbaar Ministerie
- Politie Utrecht
- Portes
- Raad voor de Kinderbescherming
- Rivas Zorggroep
- Slachtofferhulp Nederland regio Utrecht
- Stade-profiel
- Vitras
- Vrouwenopvang Utrecht
- De Waag
- Zuwe

## Gemeenten

- Gemeente Utrecht (Centrumgemeente)
- Gemeente Abcoude
- Gemeente De Bilt
- Gemeente Breukelen
- Gemeente Bunnik
- Gemeente Utrechtse Heuvelrug (Driebergen en Doorn)
- Gemeente Houten
- Gemeente Loenen
- Gemeente Lopik
- Gemeente Maarssen
- Gemeente Montfoort
- Gemeente Nieuwegein
- Gemeente Oudewater
- Gemeente De Ronde Venen
- Gemeente Vianen
- Gemeente Woerden
- Gemeente Wijk bij Duurstede
- Gemeente IJsselstein
- Gemeente Zeist

# Inhoudsopgave

Convenant	4
Bijlage 1: Werkwijze aanpak huiselijk geweld stad en regio Utrecht	8
Bijlage 2: Gedragscode samenwerkingspartners	11
Bijlage 3: Aandachtfunctionarissen Huiselijk Geweld	13
Bijlage 4: Organisatieschema	15

# Convenant

## Algemeen

*Inleiding* Huiselijk geweld is een van de meest voorkomende vormen van geweld in onze samenleving. Iedereen kan ermee te maken krijgen, welke leeftijd, sekse, culturele achtergrond, seksualiteit, je ook hebt. Maar hoe vaak het ook voorkomt, het is nooit normaal. Bij deze vorm van geweld, maken slachtoffers, daders en getuigen deel uit van elkaars directe leefomgeving. Dit maakt de problematiek ingewikkeld en moeilijk te beïnvloeden. Tal van professionele partijen worden geconfronteerd met slachtoffers en daders, maar het is voor deze partijen vrijwel ondoenlijk om afzonderlijk effectief op te treden tegen huiselijk geweld.

De omvang van de problematiek en de schade voor de gezondheid en het welzijn van volwassenen en kinderen vragen om een sluitende en samenhangende aanpak.

Onder de regie van de centrumgemeente Utrecht werken hulpverlenende organisaties, de regiogemeenten, de politie, het Openbaar Ministerie en de Raad van Kinderbescherming aan de realisering van deze sluitende en samenhangende aanpak in de regio Utrecht.

*Advies en Steunpunt Huiselijk Geweld* Om huiselijk geweld en de gevolgen ervan tegen te gaan, is het van belang zo vroeg mogelijk in contact te komen met slachtoffers en daders. Het Advies en Steunpunt Huiselijk Geweld stad en regio Utrecht is een laagdrempelige voorziening, waar alle betrokkenen bij huiselijk geweld terecht kunnen voor informatie, advies en doorverwijzing. In de stad Utrecht wordt al jaren een samenwerking gerealiseerd tussen dit steunpunt en betrokken professionele organisaties om samen een zo adequaat mogelijk antwoord te geven op huiselijk geweld. Deze samenwerking wordt uitgebreid naar de regio Utrecht en om deze samenwerking en uitbreiding ervan een stevige basis mee te geven in de stad en regio Utrecht, is dit convenant afgesloten. Hiermee wordt de wens om gezamenlijk tot een sluitend hulpverleningsaanbod te komen voor slachtoffers, plegers en getuigen van huiselijk geweld vastgelegd in de hieronder volgende samenwerkingsafspraken.

## Definities

*Huiselijk geweld* Onder huiselijk geweld verstaan de ondertekenaars van dit convenant al het geweld dat in de huiselijke kring van het slachtoffer wordt gepleegd door iemand uit die huiselijke kring: (ex)partners, kinderen, gezinsleden, familieleden en huisvrienden.

*Geweld* Onder geweld worden alle vormen van geweld verstaan waarmee de persoonlijke integriteit wordt aangetast: daaronder vallen zowel lichamelijk, geestelijk als seksueel geweld, als ook belaging en bedreiging. Het getuige zijn (geweest) van bovengenoemde vormen van geweld, is voor kinderen ook een vorm van geweld. Onder een systeem van huiselijk geweld wordt verstaan het geheel van slachtoffer(s), pleger(s) en getuigen bij een casus van huiselijk geweld.

*Kindermishandeling* Onder kindermishandeling wordt verstaan elke vorm van een voor de minderjarige bedreigende of gewelddadige interactie van fysieke, psychische of seksuele aard. Dit wordt aan de minderjarige passief of actief opgedrongen door de ouders of andere personen ten opzichte van wie de minderjarige in een afhankelijkheidsrelatie staat.

Hierdoor ontstaat de situatie dat ernstige schade wordt berokkend aan de minderjarige in de vorm van fysiek of psychisch letsel.

## Doelstelling convenant

Het convenant heeft als doel een gemeenschappelijke aanpak van huiselijk geweld te organiseren en te verankeren, waardoor een sluitend vangnet gecreëerd wordt rond (potentiële) daders, slachtoffers en getuigen van huiselijk geweld. Hierdoor wordt huiselijk geweld voorkomen of, indien dit niet mogelijk is, zo snel mogelijk gestopt en blijven de schadelijke gevolgen tot een minimum beperkt.

## Uitgangspunten

De ondertekenaars van dit convenant onderschrijven de volgende uitgangspunten in het bestrijden van huiselijk geweld in de stad en regio Utrecht.

- De casussen van huiselijk geweld worden in samenwerking aangepakt. Het vertrekpunt van deze aanpak zijn de problemen van de cliënten die gezamenlijk het systeem van huiselijk geweld vormen.
- Als er kinderen van 0 tot 19 jaar betrokken zijn bij huiselijk geweld, wordt altijd de jeugdgezondheidszorg geïnformeerd. Als er sprake is van een (vermoeden van) kindermishandeling wordt dit ook gemeld bij Bureau Jeugdzorg/Advies- en Meldpunt Kindermishandeling.
- De bijgevoegde gedragscode (bijlage 2) wordt bekend gemaakt binnen de eigen organisatie en er wordt actief uitvoering gegeven aan de inhoud van deze gedragscode. Er wordt actief samengewerkt om de activiteiten in verband met de aanpak huiselijk geweld op elkaar af te stemmen, een effectieve aanpak verder te ontwikkelen en te komen tot een harmonisatie van beleid in de aanpak van huiselijk geweld.
- Binnen de eigen organisatie wordt een inspanning geleverd voor de realisering van deze uitgangspunten.
- Een aandachtsfunctionaris huiselijk geweld wordt aangesteld bij elke deelnemende organisatie, waarbij de inspanning afhankelijk is van de omvang en mogelijkheden van de organisatie.
- De werkwijze voor de strafrechtelijke aanpak huiselijk geweld arrondissement Utrecht is beschreven in het op 1 juli 2005 vastgestelde protocol Veilig Huis en wordt door dit convenant ondersteund in de uitvoering daarvan. De uitvoering van het protocol vindt plaats in het Veiligheidshuis, ketenkantoor van Openbaar Ministerie, Politie, Raad voor de Kinderbescherming, reclasseringsorganisaties en bureau Slachtofferhulp.

## Privacy

Informatie aan andere organisaties over cliënten wordt altijd uitgewisseld met medeweten van betrokkenen: slachtoffer(s), pleger(s) en getuigen en conform de privacyreglementen van de samenwerkingspartners. Als het minderjarigen betreft, kan ook zonder toestemming informatie worden uitgewisseld. Voorwaarden zijn dat dit in het belang van de minderjarige is en het niet mogelijk is om toestemming te krijgen.

## Geschillen

Alle geschillen die tussen de ondertekenaars optreden, zullen zoveel mogelijk in onderling overleg worden opgelost; zo nodig adviseert de klankbordgroep. Als dit niet

tot een voor alle partijen bevredigende oplossing leidt, zal de centrumgemeente Utrecht, als regisseur van de ketenaanpak huiselijk geweld, het geschil aankaarten bij de verantwoordelijke bestuurlijke geledingen van de betrokken organisaties.

## **Duur van de overeenkomst en wijze van voortzetting**

Dit convenant treedt in werking op 1 september 2006 en loopt tot 31 december 2009. Drie maanden voor het aflopen van dit convenant wordt aan de hand van een brede evaluatie besloten over de voortzetting. Op basis van de evaluatie worden de afspraken aangepast en aangescherpt en wordt een nieuw convenant afgesloten voor de jaren na 2009. Bij uitblijven van de evaluatie wordt de looptijd van dit convenant stilzwijgend met een jaar verlengd.

## **Evaluatie**

De evaluaties worden gefinancierd door de centrumgemeente Utrecht en door hen uitgevoerd in samenwerking met de klankbordgroep. Jaarlijks wordt middels een korte evaluatie stilgestaan bij het nakomen van de afspraken en uitgangspunten van dit convenant. De brede evaluatie voorafgaand aan de verlenging van het convenant wordt gericht op de volgende onderdelen:

1. Het effect van dit convenant (middels analyses vanuit cliëntroutes volwassenen en kinderen).
2. Naleven van de uitgangspunten.
3. Uitvoeren van de werkwijze (bijlage 1).
4. Naleven van de gedragscode (bijlage 2).
5. Functioneren van het systeem van aandachtsfunctionarissen (bijlage 3).

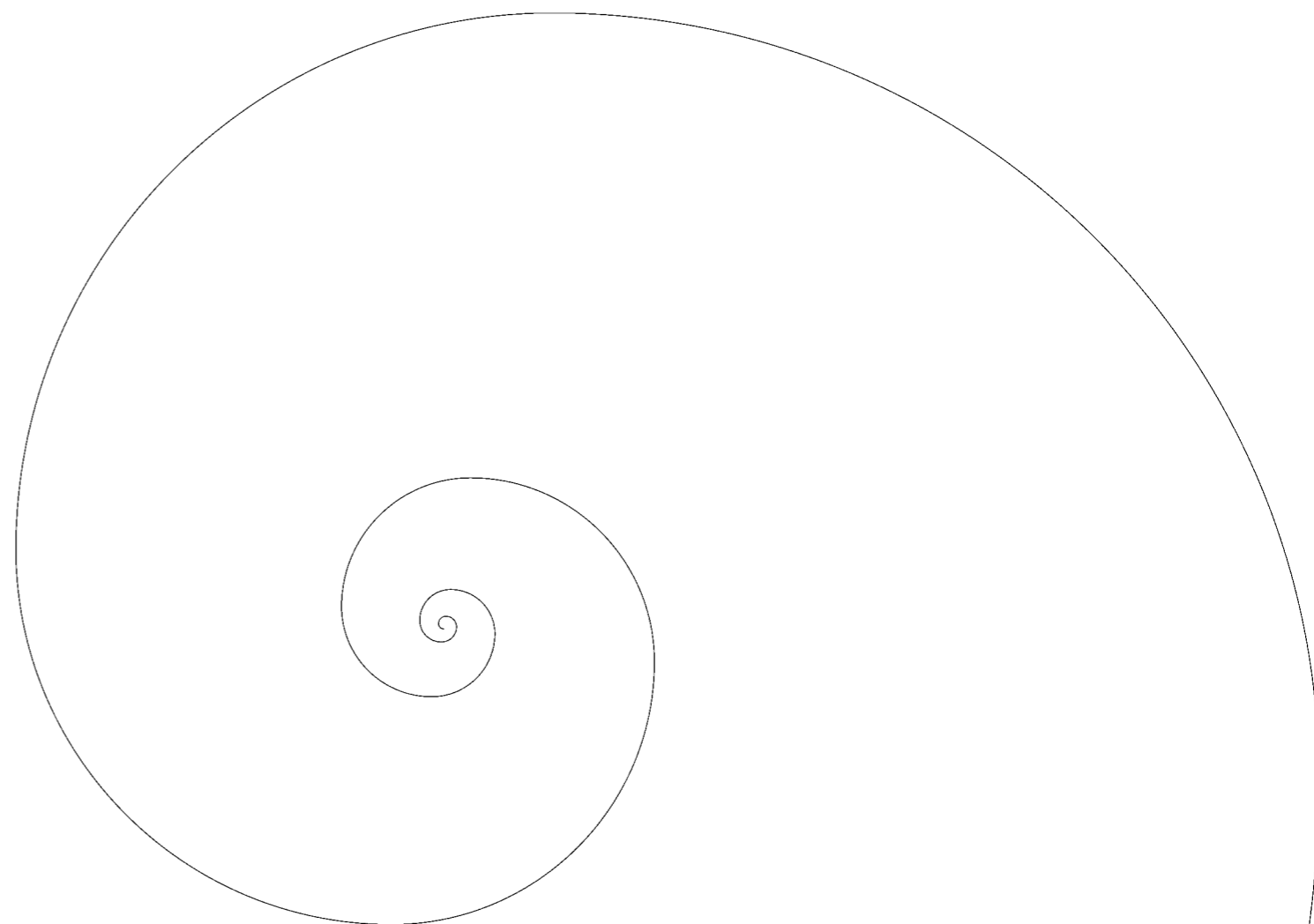
Bij deze evaluatie worden de verslagen gebruikt van de bijeenkomsten van de klankbordgroep, die gedurende de looptijd van het convenant zijn belegd; er worden interviews gehouden met het management en betrokken uitvoerende medewerkers van de convenantpartners.

## **Status voor de partners**

Dit convenant wordt ondertekend door partners die een bijdrage leveren aan de uitvoering van de hulpverlenende taken in de backoffice en door partners die het werk van de frontoffice (Advies en Steunpunt Huiselijk Geweld) en de backoffice graag willen ondersteunen, maar daar geen uitvoerende rol in hebben. Dit gaat onder meer op voor de gemeenten, Raad van Kinderbescherming en Openbaar Ministerie. Van de partners die geen uitvoerende rol kunnen en/of hoeven te hebben in het hulpverleningsproces wordt ook niet verwacht dat zij uitvoering geven aan die uitgangspunten die opgesteld zijn voor het hulpverleningsproces en de bijlagen 1, 2 en 3.

## **Uitbreiding van partners en opzeggen convenant**

Tussentijds kunnen nieuwe partijen toetreden tot dit convenant. De klankbordgroep adviseert de centrumgemeente over de (schriftelijke) verzoeken tot toetreding. Elke partij kan dit samenwerkingsconvenant opzeggen. Voor opzegging is een opzegtermijn van zes maanden van kracht. De opzegging gebeurt schriftelijk, met opgaaf van redenen, bij de centrumgemeente Utrecht. De centrumgemeente informeert het samenwerkingsverband over de opzegging en de redenen hiervoor.



# Bijlagen

## Bijlage 1: Werkwijze aanpak huiselijk geweld stad en regio Utrecht

### Algemeen

*Signaleren* Medewerkers van professionele organisaties kennen en herkennen de signalen van huiselijk geweld en weten hoe ze hiermee om moeten gaan.

*Bespreken* Op het moment dat medewerkers in de uitvoering van hun werk huiselijk geweld hebben gesignaleerd, gaan zij na wie er direct bij betrokken zijn en of deze personen bekend zijn bij hulpverlenende instanties. Dit betreft de slachtoffer(s), pleger(s) en getuigen en samen vormen zij het systeem van huiselijk geweld. De doelstelling is het bespreekbaar maken van geweld, betrokkenen te motiveren tot hulpverlening en betrokkenen te begeleiden richting hulpverlening en/of politie. Het moment waarop dit gebeurt, en de methodische aanpak hierin, behoort tot de competentie en verantwoordelijkheid van de medewerkers in de uitvoering van hun werk.

*Verwijzen* Als de organisatie (zowel frontoffice als backoffice) niet zelf hulp kan bieden, wordt het systeem van huiselijk geweld doorverwezen naar passende hulpverlening. Pas wanneer cliënten daadwerkelijk zijn aangekomen bij de volgende hulpverlener, wordt het contact beëindigd. De ontvangende organisatie koppelt altijd terug aan de verwijzende organisatie dat cliënten daadwerkelijk zijn aangekomen, de zogenoemde 'warme overdracht'.

Als de organisatie wel zelf hulp kan bieden, is degene die het probleem signaleert en bespreekt ook degene die als samenwerkingspartner de hulpverlening start.

*Casemanagement* Indien nodig wordt casemanagement georganiseerd voor het systeem van huiselijk geweld. De casemanager is verantwoordelijk voor het opstellen van een aanpak voor het systeem van huiselijk geweld in samenwerking met de betrokken hulpverleners. Deze aanpak wordt in samenspraak met de betrokken slachtoffer(s), pleger(s) en getuigen vastgesteld.

*Deskundigheidsbevordering* De organisaties zijn verantwoordelijk voor de kennis van de signalen van huiselijk geweld bij hun medewerkers en voor hun vaardigheden hoe hier mee om te gaan. De organisatie is hier dus aanspreekbaar op. Medewerkers van de organisaties worden in de gelegenheid gesteld om deel te nemen aan het trainingsaanbod van het Advies en Steunpunt Huiselijk Geweld stad en regio Utrecht, of worden anderszins in de gelegenheid gesteld om trainingen te volgen. Waar nodig zijn organisaties bereid om hun eigen deskundigheid te delen met de samenwerkingspartners.

*Frontoffice* Het Advies en Steunpunt Huiselijk Geweld voert de volgende taken uit en vormt daarmee de frontoffice voor de aanpak van huiselijk geweld:

- Het telefonisch geven van informatie, advies en ondersteuning aan slachtoffer(s), pleger(s) of andere betrokkenen bij huiselijk geweld.
- Het telefonisch geven van informatie, advies en ondersteuning aan beroepsgroepen die in hun werk of professie te maken hebben met gevallen van huiselijk geweld.
- Hiervoor is telefonische bereikbaarheid geregeld, buiten de spreekuurtijden via de Vrouwenopvang Utrecht. Via de website is contact per e-mailcontact mogelijk.
- In principe vindt er direct doorverwijzing plaats naar de participerende organisaties van de backoffice. Bij meer complexe vragen is er de mogelijkheid een persoonlijk gesprek te voeren, met als doel het doorleiden naar de backoffice.
- In bepaalde complexe gevallen neemt het Advies en Steunpunt Huiselijk Geweld tijdelijk het casemanagement op zich voor de inwoners van de stad Utrecht.

Daarnaast zorgt het Advies en Steunpunt Huiselijk Geweld voor de volgende taken:

- Het verzorgen van algemene voorlichting over huiselijk geweld voor het publiek en specifieke beroepsgroepen.
- Het verzorgen en beheren van de sociale kaart en een website met informatie over huiselijk geweld.
- Het organiseren van een trainingsaanbod huiselijk geweld voor beroepsgroepen.
- Het registreren van gegevens zodat er managementinformatie beschikbaar komt, waarmee toekomstige beleidsontwikkeling onderbouwd kan worden.
- Het organiseren en aansturen van het overleg van de aandachtfunctionarissen van de backoffice-organisaties.
- Het mede aanjagen van samenwerkingsverbanden ten behoeve van preventie en aanpak huiselijk geweld.

*Backoffice ketenpartners* De medeondertekenaars van het convenant vormen de backoffice voor het Advies en Steunpunt Huiselijk Geweld. Vanuit die rol wordt van de organisaties verwacht dat zij de volgende taken op zich nemen:

- Het benoemen van een aandachtfunctionaris huiselijk geweld en/of deelnemer aan de klankbordgroep huiselijk geweld en een vervanger hiervoor bij langdurige ziekte of stopzetting van de werkzaamheden.
- Deelname aan het overleg van de aandachtfunctionarissen en/of de klankbordgroep.
- Het mee werken aan het up-to-date houden van de gegevens van de sociale kaart.
- Het actief reageren op doorverwijzingen vanuit de frontoffice en terugkoppelen of de cliënt is gearriveerd na doorverwijzing door de frontoffice.
- Het bieden van een hulpverleningsaanbod aan doorverwezen cliënten en zonodig verzorgen van casemanagement.
- Het bieden van nazorg, als onderdeel van het hulpverleningsaanbod, aan doorverwezen cliënten.
- Voor zover mogelijk: het leveren van managementinformatie (geregistreeerde gegevens) voor het monitoren van huiselijk geweld in de stad en regio Utrecht.
- Het meewerken aan de uitvoering van publiciteitscampagnes.
- Van de regiogemeenten wordt verwacht dat zij de verantwoordelijkheid voor de organisatie van de backoffice in de regio op zich nemen.

### Organisatiestructuur

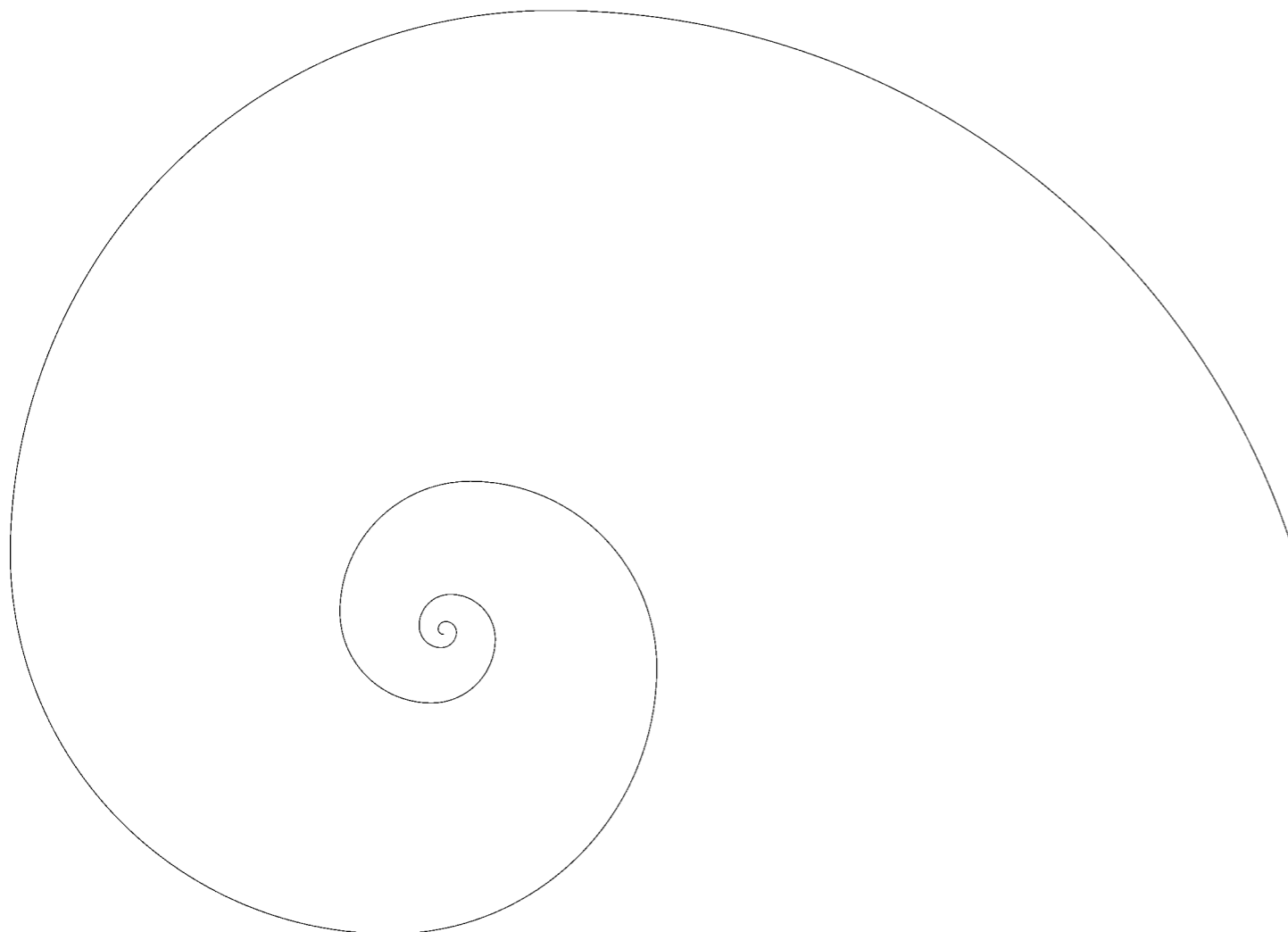
*Klankbordgroep* De klankbordgroep is samengesteld uit een vertegenwoordiging van de ondertekenaars van het convenant. De regiogemeenten worden in de klankbordgroep vertegenwoordigd door de GGD Midden Nederland. Op aangeven van de groep kan de samenstelling gewijzigd worden. De centrumgemeente Utrecht verzorgt het voorzit-

terschap en de coördinator van het Advies en Steunpunt Huiselijk Geweld stad en regio Utrecht is vaste deelnemer. De groep komt minimaal 1 keer en maximaal 3 keer per jaar bijeen.

De agenda wordt opgesteld door de centrumgemeente Utrecht, in overleg met het Advies en Steunpunt Huiselijk Geweld stad en regio Utrecht. De leden van de groep kunnen ook agendapunten aandragen, uiterlijk twee weken voor het geplande overleg.

De onderwerpen op de agenda richten zich op het bespreken van de voortgang in de aanpak van huiselijk geweld in de stad en regio Utrecht, de samenwerking tussen frontoffice- en backoffice-organisaties, het functioneren van het convenant met bijlagen en op beleidssignalen die voortkomen uit het overleg van de aandachtfunctionarissen en eventuele casusoverleggen.

**Aandachtfunctionarissen** De vorming van het overleg van aandachtfunctionarissen, taken en profiel zijn uitgebreid opgenomen in bijlage 3. Er wordt een onderscheid gemaakt tussen de functie en het overleg. Elke organisatie die in de backoffice participeert, benoemt een aandachtfunctionaris huiselijk geweld. De aandachtfunctionarissen worden door het Advies en Steunpunt Huiselijk Geweld minimaal 3x per jaar uitgenodigd om deel te nemen aan een thematisch overleg. De backoffice-organisaties realiseren de nodige voorwaarden voor het functioneren van de aandachtfunctionaris. Specifieke kennis van de aanpak huiselijk geweld, sociale kaart gegevens en netwerkcontacten worden door de backoffice-organisaties ter beschikking gesteld aan het overleg van de aandachtfunctionarissen.



## Bijlage 2: Gedragscode samenwerkingspartners

Samenwerken begint met een houding. De betrokken organisaties ondersteunen de volgende gedragsregels<sup>1</sup>.

**Samenwerken** Huiselijk geweld is een multi-dimensionaal probleem dat door de multi-dimensionaliteit vrijwel nooit effectief door een enkele hulpverleningsinstelling of strafrechtelijke organisatie kan worden aangepakt. Om een effectieve aanpak te realiseren werk je daarom samen met collega's uit andere organisaties, zoals is omschreven in de werkwijze in bijlage 1. Wees op de hoogte van de rol die collega's uit andere organisaties in het hulpverleningstraject (kunnen) spelen. Zorg dat je de verschillende trajecten zoveel als mogelijk op elkaar afstemt. Informeer elkaar waar nodig over de voortgang van de hulpverlening. Informeer altijd de jeugdgezondheidszorg als er kinderen van 0-19 jaar in het spel zijn bij huiselijk geweld. Schakel het Bureau Jeugdzorg / Advies en Meldpunt Kindermishandeling in als (je vermoedt dat) er sprake is van kindermishandeling.

**Vertrouw op de ander** Vertrouw de professionaliteit van je collega's. Denk mee en zoek mee naar de mogelijkheden om de voorgelegde casuïstiek op te lossen. De verwijzer bepaalt de urgentie van de situatie. De volgende schakel in de keten van samenwerkingspartners neemt die beoordeling van de situatie over. Evaluatie vindt achteraf plaats.

**Accepteer externe leiding** Accepteer de rol van de casemanager die de verantwoordelijkheid over de hulp aan het systeem op zich heeft genomen.

**Benoem dilemma's** Op het moment dat een individuele medewerker worstelt met dilemma's van bijvoorbeeld beroepsgeheim en integriteit, wordt dit altijd besproken met de betreffende medewerker, de cliënt, de leidinggevende uit de eigen organisatie en/of de casemanager. Respecteer van elkaar de gewetensnood die dergelijke dilemma's met zich meebrengen en de beslissingen die daaruit voortvloeien.

**Breed kijken** Indien je te maken krijgt met een situatie van huiselijk geweld, controleer dan altijd of er al andere hulpverleners betrokken zijn bij het systeem. Informeer de betrokken hulpverleners over je aanwezigheid in het systeem. Kijk in een situatie van huiselijk geweld altijd naar alle betrokkenen en naar de fysieke en sociale omgeving. Neem dit mee in de verwijzing en/of probleemanalyse en start hulpverlening conform de werkwijze omschreven in bijlage 1.

**'Warme' overdracht** Een cliënt is pas overgedragen wanneer je zeker weet dat de cliënt is overgenomen door de volgende hulpverlener. Indien een cliënt naar jou is verwezen, informeer dan de verwijzer dat de cliënt daadwerkelijk is 'aangekomen'

**Blijf bij concrete observaties** Handel en spreek op basis van concrete observaties.

<sup>1</sup> Deze gedragsregels zijn overgenomen uit het samenwerkingsconvenant ketenaanpak huiselijk geweld Flevoland.

**Grenzen** Ken de grenzen van je vak; je kunt het niet alleen.  
Ken je persoonlijke grenzen; vind de balans tussen betrokkenheid en distantie. Erken dat situaties van huiselijk geweld zeer dichtbij kunnen komen en zorg dat je dan tijdig ondersteuning vindt of je terugtrekt uit de casus.

**Melden** Meld liever te vaak dan te weinig. Zo laat je niemand in de kou staan.

**Veiligheid** Kom je in aanraking met huiselijk geweld wees dan te allen tijde bewust van het veiligheidsaspect. Neem de verantwoordelijkheid om al het mogelijke te doen om de veiligheid van de direct betrokkene en de aanwezige hulpverleners te verhogen. Zorg ervoor dat je op de hoogte bent van het veiligheidsprotocol van je eigen instelling.

## Bijlage 3: Aandachtfunctionarissen Huiselijk Geweld

### Overleg aandachtfunctionarissen

- Het overleg van de aandachtfunctionarissen is een op de inhoud georiënteerd overleg met als doelen:
  - het (hulpverlenings)aanbod optimaliseren;
  - zaken rond huiselijk geweld (inhoud, samenwerking, trends etc.) signaleren.
- De werkwijze is gericht op:
  - een goede onderlinge afstemming;
  - uitwisseling van informatie over instelling en huiselijk geweld;
  - leveren van input en/of advies over het bestaande hulpverleningsaanbod huiselijk geweld.
- De afstemming met de klankbordgroep(leden) wordt gerealiseerd door:
  - structurele interne communicatie tussen aandachtfunctionaris en klankbordgroepeelnemer;
  - via verslagen en/of notulen van het aandachtfunctionarissenoverleg en via de coördinator Advies en Steunpunt Huiselijk Geweld.
- De inhoudelijke functie wordt gerealiseerd door:
  - bespreken van voorbeeldcasussen op basis waarvan werkwijze, aanbod, samenwerking of andere zaken besproken en verbeterd kunnen worden;
  - agenderen van actuele **thematische onderwerpen** zoals 'huiselijk geweld en ouderen', 'meiden', maar ook 'daderhulpverlening', 'eerwraak', 'dader of slachtoffer'
- De verslaglegging wordt gedaan door een notulist die, binnen twee weken na het overleg, een verslag verspreidt dat integraal doorgestuurd kan worden naar andere medewerkers in de organisatie. Het verslag bevat een nieuwsbrief-achtig deel waar, in een aantrekkelijke vorm, de inhoudelijke informatie (vanuit organisatie en ASHG) en de besluiten zijn opgenomen, alsook een actielijst. In de notulen worden geen uitgebreid verslag gedaan van het verloop van de vergadering.
- Het overleg van aandachtfunctionarissen komt minimaal 3 keer en maximaal 5 keer per jaar bij elkaar, vergadert volgens een vaste agenda die voorafgaand aan de vergadering wordt verspreid. Aan het begin van het jaar wordt een planning gemaakt voor de vergadermomenten (dag, tijdstip) en voor de thema's die geagendeerd gaan worden. Extra vergaderingen worden in overleg met de deelnemers gepland en vastgesteld.
- De coördinator ASHG is voorzitter, voert de regie, bereidt vergaderingen voor en is een belangrijke eerste leverancier van de informatie. Zij koppelt terug van en naar de klankbordgroep, maakt een goede (inhoudelijke en procesmatige) planning, onderhoudt de contacten en verzorgt de verslaggeving.
- De deelnemers vertegenwoordigen de eigen instelling en hebben een actieve rol in het leveren van informatie, het meedenken, het geven van input, het formuleren van vragen richting klankbordgroep en het uitwisselen van informatie met andere partijen.

## Taken aandachtfunctionarissen

*Meewerken aan optimaliseren van (hulpverlenings)aanbod*

- actief deelnemen aan inhoudelijke bespreking in overleg (casus en thema)
- bijdrage leveren aan actualiseren van zorgprogramma

*Huiselijk geweld voldoende kwalitatief onder de aandacht brengen*

- interne vragen op terrein van huiselijk geweld beantwoorden of doorverwijzen
- waar nodig of gewenst, informatie rond huiselijk geweld agenderen bij interne overleggen
- eerste aanspreekpunt huiselijk geweld in instelling

*Zorgdragen voor vergroten deskundigheid*

- interne deskundigheid op terrein van huiselijk geweld bewaken
- scholingsvraag inventariseren
- deskundigheidsbevordering organiseren
- andere partijen informeren over (hulpverlenings)aanbod van eigen instelling

*Eerste aanspreekpunt zijn voor externe partijen*

- informatie en mutatie voor sociale kaart aanleveren
- vragen van externe partijen beantwoorden of effectief doorverwijzen
- eerste aanspreekpunt voor coördinator ASHG: afspraken, vragen, knelpunten

*Zorgdragen voor terugkoppeling van informatie van –en naar instelling*

- interne communicatie verzorgen
- relevante instellingsinformatie communiceren naar overleg of coördinator ASHG
- zorgdragen voor verspreiding van informatie uit het overleg van de aandachtfunctionarissen (verslag of anders)

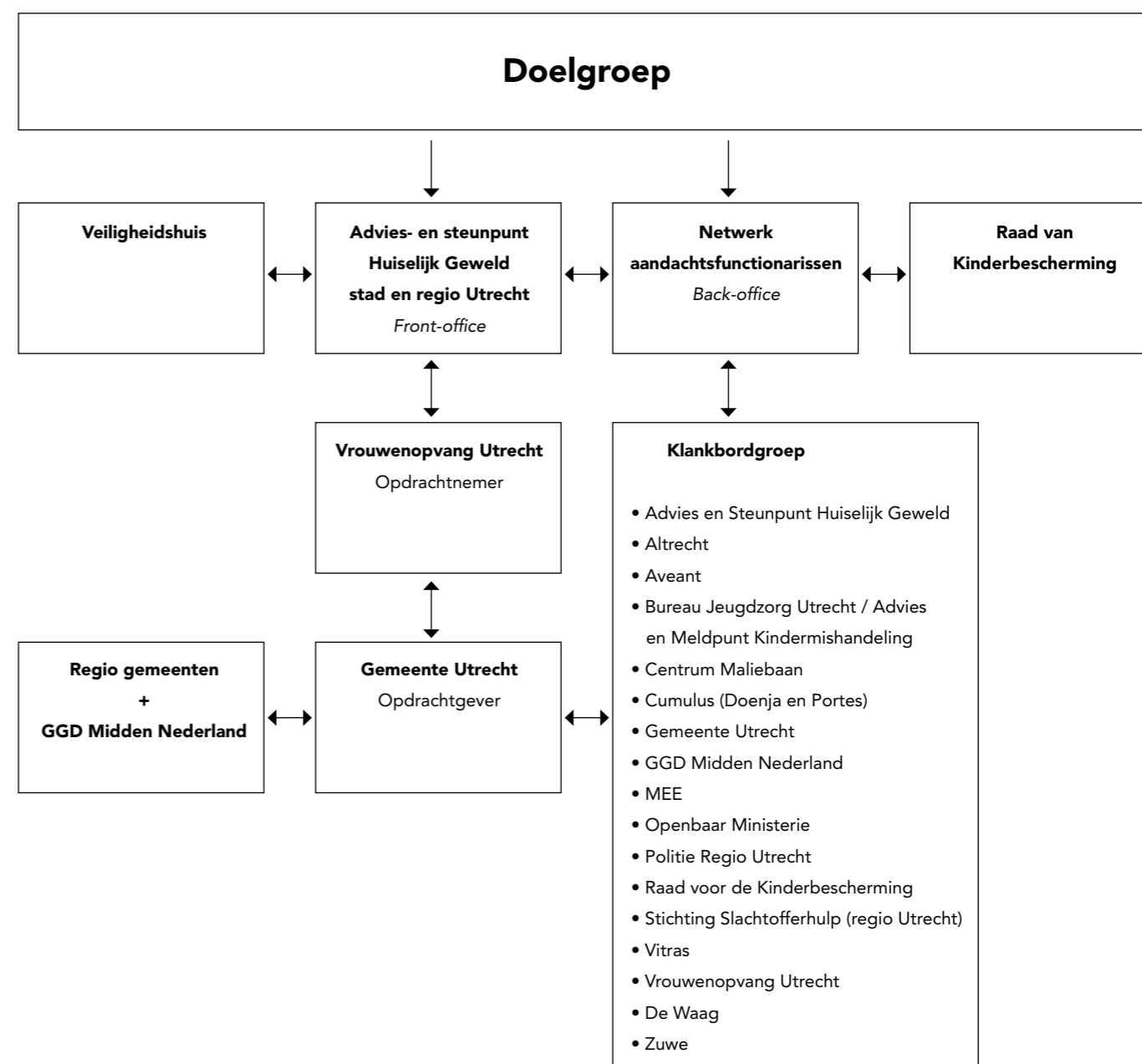
### Het profiel van de aandachtfunctionaris

- uitvoerende -of praktijkgerichte begeleidende- functie
- aan huiselijk geweld gerelateerde taken in takenpakket en/of grote affiniteit met het onderwerp
- kennis van de sociale kaart
- goed op de hoogte van het instellingsaanbod
- in staat om een inhoudelijke bijdrage te leveren en de samenwerking en afstemming te versterken
- goed in vertalen van ideeën naar concrete aanbevelingen of aanbod.

*Voorwaarden voor het vervullen van de taken*

- goede mogelijkheden voor terugkoppeling van en naar de instelling
- draagvlak op managementniveau voor aandachtfunctionaris: taken en functie, aanpak huiselijk geweld en samenwerking Advies en Steunpunt Huiselijk Geweld
- taken van de aandachtfunctionaris zijn geformaliseerd in een duidelijke taakomschrijving
- voldoende capaciteit benodigde uren zijn mede afhankelijk van instellingsfactoren (omvang, interne communicatiemogelijkheden, relatie met huiselijk geweld) en mate waarin functionaris vanuit eigen functie eenvoudig taken als aandachtfunctionaris kan vervullen (deelname interne overleggen, structureel overleg met leidinggevende, toegang tot informatie, huidige takenpakket etc.)
- structurele afstemming met deelnemer klankbordgroep

## Bijlage 4: Organisatieschema



## Colofon

Dit convenant is een uitgave van de Gemeente Utrecht, afdeling Welzijn.

**Tekst en redactie** DSO, Projectmanagementbureau, Geke van der Wal

**Tekstopmaak** DSO, Projectmanagementbureau, Anja van Kooten

**Ontwerp** Avant la lettre, Utrecht

**Datum** september 2006

**Adres** Kaatstraat 1, 3513 BK Utrecht

**Telefoon** 030 - 2865902

**E-mail** n.justus@utrecht.nl

Deze uitgave kon alleen tot stand komen dankzij de bijdrage van de klankbordgroep  
Aanpak Huiselijk Geweld:

- Advies en Steunpunt Huiselijk Geweld stad en regio Utrecht - mw M. Mulders
- Altrecht - mw. C. Arts
- Bureau Jeugdzorg - mw. A. Kerkhof
- Centrum Maliebaan - mw. A. Bodeker
- Cumulus (AMW) - mw. M. van Keulen
- Gemeente Utrecht - dhr. N. Toussaint
- GGD Midden-Nederland - dhr. W. Wiersma
- Openbaar Ministerie - mw. H. Rutgers
- Politie Utrecht - mw. M. van Driel
- Raad voor de kindbescherming - mw. F. van der Steen
- Slachtofferhulp Nederland regio Utrecht - mw. T. Brouwer
- Vrouwenopvang Utrecht - mw. M.J. Spithoven