

# **Vereende krachten tegen huiselijk geweld**

## **Plan voor integrale aanpak huiselijk geweld Flevoland**

### **Coördinatiegroep huiselijk geweld Flevoland:**

- **Gemeente Almere, Dienst Maatschappelijke Ontwikkeling**
- **Politie Flevoland**
- **Het Openbaar Ministerie, Arrondissement Zwolle/Lelystad**
- **Stichting Reclassering Nederland regio Flevoland**
- **GGD Flevoland**
- **Vrouwenopvang Flevoland**
- **Zorggroep-Almere, Algemeen Maatschappelijk Werk**

**In samenwerking met Yonderadvies te Utrecht**

**14 januari 2003**

## Inhoudsopgave

	Pagina
1. Inleiding	3
1.1 Inhoud en opbouw	4
2. Definitie, aard en omvang van huiselijk geweld	5
2.1 Registratie	7
2.2 Aard en omvang van huiselijk geweld in Flevoland	7
3. Visie op aanpak: werken vanuit de Ketengedachte	9
3.1 Schakel van de opvangketen	9
4. Opvangketen huiselijk geweld	10
4.1 Schakels van de opvangketen van huiselijk geweld	11
4.2 Uitleg bij output en activiteiten in het ketenschema	10
4.3 Ketenoverstijgende activiteiten	14
4.4 Preventie	15
4.5 Stroomschema: stappen binnen de opvangketen	16
4.6 Gekozen prioriteiten voor de komende jaren	16
5. Doelstellingen van het project aanpak huiselijk geweld	17
6. Projectorganisatie en overlegstructuur	18
6.1 Te installeren werkgroepen	20
6.2 Fasering	23
6.3 Financiën	23
7. Aandachtspunten	24
Bijlagen:	
1. Uitkomsten van de draagvlakbijeenkomst op 21-11-2002	25
2. Geraadpleegde bronnen	28
3. Stroomschema van de opvangketen	29
Losse bijlage	
• Samenwerkingsconvenant 'Vereende krachten' ketenaanpak huiselijk geweld Flevoland	

## 1. Inleiding

De laatste jaren is inzichtelijk geworden dat huiselijk geweld (tegen vrouwen en mannen, kinderen en ouderen) de meest voorkomende geweldsvorm is in onze samenleving. Bij geen enkele vorm van geweld vallen zoveel slachtoffers. Het gezin blijkt niet voor iedereen die 'veilige thuishaven' die het geacht wordt te zijn. Vandaar dat de aanpak van veiligheid verder moet gaan dan de voordeur.

Voor u ligt het plan voor de integrale aanpak van huiselijk geweld in Flevoland. De gemeente Almere, Politie Flevoland, het Openbaar Ministerie, Vrouwenopvang, Reclassering, AMW en AMK hebben hiertoe de handen ineengeslagen.

Het is de ambitie te komen tot een verbeterde samenwerking via een integrale aanpak van huiselijk geweld bij slachtoffers, daders en getuigen. Met als gevolg:

- betere samenwerking en afstemming tussen partners;
- verbetering van werkwijzen/werkprocessen;
- ontwikkeling en implementatie van nieuwe methodieken en aanpakken, waardoor uiteindelijk het aantal slachtoffers en getuigen van huiselijk geweld afneemt.

Er is een coördinatiegroep in het leven geroepen om deze ambities te realiseren. Hierin hebben zitting:

- Gemeente Almere, Dienst Maatschappelijke Ontwikkeling<sup>1</sup>
- Politie Flevoland
- Het Openbaar Ministerie, Arrondissement Zwolle/Lelystad
- Stichting Reclassering Nederland regio Flevoland
- GGD Flevoland
- Vrouwenopvang Flevoland
- Zorggroep-Almere, Algemeen Maatschappelijk Werk

Na een oriëntatie omtrent aard, omvang, huidig aanbod en ambities van instellingen volgden twee korte werkconferenties. Tezamen hebben deze de basis gelegd voor het plan van aanpak dat nu voor u ligt. Vervolgens is dit plan op 21 november jongstleden aan een bredere kring instellingen voorgelegd. Hierbij is in eerste instantie gekozen instellingen te benaderen die een actieve hulpverlenende of regisserende rol in de keten vervullen. Dit zijn onder andere:

- Bureau Slachtofferhulp
- Forensische psychiatrie, De Waag
- GGZ, De Mergaard en Meerkanten
- Bureau Jeugdzorg
- Raad van kindbescherming
- Leger des Heils Flevoland
- CAD Flevoland
- Gemeenten

Instellingen die meer de rol van toeleider naar de opvangketen van huiselijk geweld vervullen zullen in een later stadium benaderd worden (gezondheidszorg, scholen etc.).

---

<sup>1</sup> In de voorbereidende rol is de kwartiermaker Integraal Veiligheidsbeleid eveneens betrokken geweest.

De coördinatiegroep wil benadrukken dat dit plan van aanpak een groeidocument is. Het is gebaseerd op een globale inventarisatie. Maatschappelijke ontwikkelingen en de verschillende te installeren werkgroepen zullen nieuwe inzichten, ideeën en plannen opleveren, wat mogelijk bijstelling van prioriteiten en sturingswijze nodig maakt.

## **1.1 Inhoud en opbouw**

Dit plan van aanpak bestaat uit de volgende onderdelen:

Na een beschrijving van de definitie van huiselijk geweld volgen enkele gegevens over de wijzen van registreren en de aard en omvang van huiselijk geweld in Flevoland, in hoofdstuk 2.

Dit plan is geschreven vanuit de visie van de ketengedachte; in hoofdstuk 3 wordt dit kort toegelicht.

In hoofdstuk 4 volgt een uitvoerige beschrijving van wensen en te ontwikkelen actiepunten ten aanzien van de opvangketen van huiselijk geweld in Flevoland. Tevens komen te ontwikkelen preventieactiviteiten aan bod, gevolgd door een globaal stroomschema van de stappen binnen de opvangketen. Het hoofdstuk sluit af met gezamenlijk bepaalde prioriteiten.

Hoofdstuk 5 geeft een beschrijving van de doelstellingen die partners zichzelf hebben gesteld bij ontwikkeling van de opvangketen huiselijk geweld.

In hoofdstuk 6 staat de projectorganisatie beschreven, de te installeren werkgroepen en een fasering van activiteiten. Het plan van aanpak eindigt met een aantal aanbevelingen.

In de bijlage staat een overzicht van geraadpleegde bronnen en het stroomschema van de opvangketen. Ook vindt u hier een verslag van de uitkomsten van de draagvlakbijeenkomst op 21 november jongstleden. De opmerkingen over het plan van aanpak zelf zijn in deze versie van het plan verwerkt. Als losse bijlage vindt u het Samenwerkingsconvenant 'Vereende Krachten', Ketenaanpak Huiselijk Geweld Flevoland.

De termen beroepsbeoefenaars, werkers en hulpverleners worden steeds als synoniemen gebruikt. Hiermee worden alle mensen bedoeld die professioneel een bijdrage kunnen leveren aan het preventief, curatief en repressief aanpakken van huiselijk geweld.

## 2. Definitie, aard en omvang van huiselijk geweld

Het is lastig vast te stellen op welke schaal huiselijk geweld in Flevoland voorkomt. De beschikbaarheid van cijfers over huiselijk geweld is minimaal. Elk van de betrokken organisaties hanteert een andere definitie van huiselijk geweld. Om verwarring te voorkomen en toekomstige vergelijkbaarheid van registratiecijfers te creëren, is besloten een gezamenlijke definitie te hanteren.

Er is gekozen aan te sluiten bij de definitie van het ministerie van Justitie zoals o.a. benoemd in de nota 'Privé geweld publieke zaak', dit mede daar deze landelijk multidisciplinair is opgesteld.

**Definitie huiselijk geweld:**

Al het geweld dat in huiselijke kring van het slachtoffer (en getuigen) wordt gepleegd door iemand uit de huiselijke kring: (ex) partners, gezinsleden, familieleden en huisvrienden. Onder geweld wordt zowel lichamelijk, geestelijk als seksueel geweld verstaan.

*Onder huiselijk geweld vallen ook:*

**Relationeel geweld:** Geweld tussen partners.

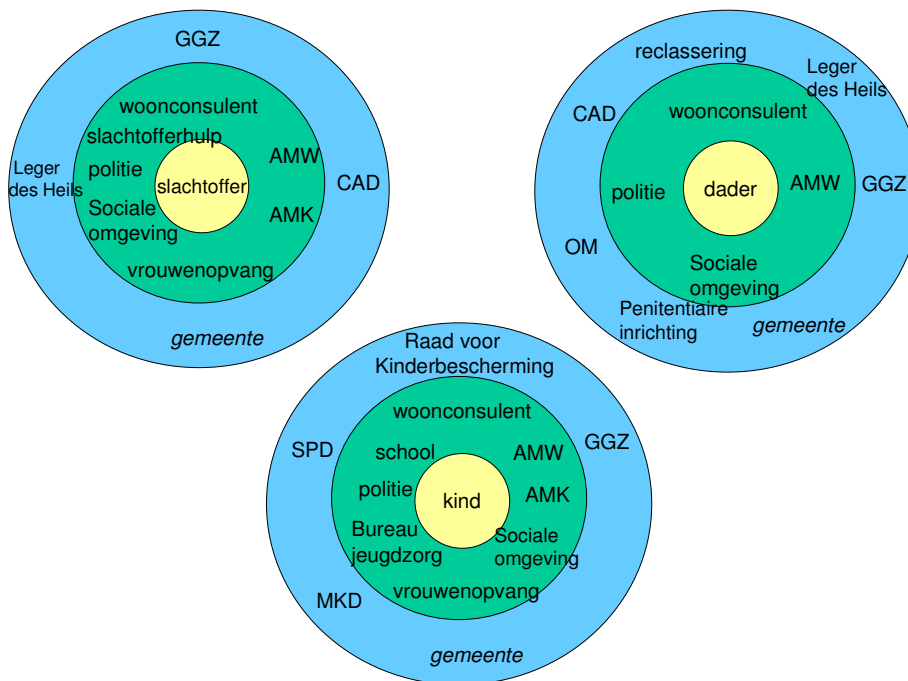
**Kindermishandeling:** Geweld van ouders, familieleden en huisvrienden naar Kinderen.

Anders dan bij andere geweldsvormen maken slachtoffer en pleger bij huiselijk geweld deel uit van elkaars leefomgeving. Altijd spelen er behalve het slachtoffer/ pleger-relatie, nog andere relaties mee: die van partner, die van ouder en kind, die van broer en zus en die van huisvriend. Hierdoor ligt de recidive hoog. Huiselijk geweld komt voor in alle milieus en binnen alle culturen.

De volgende doelgroepen worden onderkend:

- Slachtoffers van geweld: dit zijn in de meeste gevallen vrouwen en kinderen, maar het betreft ook mannen, ouders en ouderen.
- Daders cq. plegers van geweld: dit zijn veelal mannen, maar ook vrouwen, kinderen en ouderen. (Het begrip dader wordt hier niet in justitiële zin gebruikt. In dat geval wordt het begrip pas na een veroordeling gehanteerd).
- Getuigen c.q. omstanders: dit zijn meestal kinderen, maar het kunnen ook andere huisgenoten zijn. Getuigen vormen geen duidelijke doelgroep van zorg. Het is belangrijk dat kinderen op de agenda komen en blijven. Overigens kan de vraag gesteld worden of de kinderen vanuit het 'systeemdenken' als getuigen niet ook slachtoffer zijn.

De volgende figuren geven een impressie van de huidige instanties waarmee daders, slachtoffers en kinderen van doen kunnen krijgen.



Meest voorkomende gedrag van elke doelgroep:

- Van het slachtoffer: angst voor escalatie, schaamte, voelt zich afhankelijk (economisch, emotioneel en/of i.v.m. verblijfsvergunning), soms ontkenning van de ernst, wenst dat het ophoudt.
- Van de dader: wil geen bemoeienis, probeert met zijn houding zijn gedrag te rechtvaardigen, ontkent wat er gebeurt.
- Kinderen als getuige of slachtoffer willen dat het ophoudt, voelen zich verantwoordelijk voor wat er gebeurt, zijn bang dat hun gedrag escalatie teweegbrengt.

Uit recent onderzoek blijkt dat kinderen die opgroeien in een sfeer van huiselijk geweld, zelfs als ze niet direct slachtoffer zijn, aanmerkelijk vaker probleemgedrag vertonen dan andere kinderen. Ze kunnen depressief worden en slechter gaan presteren op school, maar ook vertonen zij eerder crimineel en gewelddadig gedrag dan andere kinderen. De basis voor sociaal acceptabele manieren om emoties te hanteren wordt in huiselijke kring gelegd; als een kind deze niet krijgt zijn ze moeilijk later te ontwikkelen

Algemeen wordt onderkend dat vroegtijdig ingrijpen noodzakelijk is om geweld te stoppen, escalatie te voorkomen en te zorgen dat geweldspatronen worden doorbroken. De nadruk moet gelegd worden op het eerder ingrijpen in geweldsituaties, het begeleiden van slachtoffers en getuigen naar behandeling en het zonedig straffen van daders. Indien 'dwang' via de juridische weg niet mogelijk is, moet optimale 'drang' op de dader en het gehele systeem worden uitgeoefend om hulp te aanvaarden. Daders zouden vaker uit het (gezins)systeem gehaald moeten worden. Onderzoek in Schotland wijst uit dat van de daders die vervolgd worden 75% recidive pleegt.

## 2.1 Registratie

Doordat elk van de betrokken organisaties een andere definitie van huiselijk geweld hanteerde, zijn cijfers onvergelykbaar. Bovendien zijn registratiesystemen niet goed ingericht op het meten van huiselijk geweld. Het risico bestaat appels met peren te vergelijken en dubbeltellingen te doen.

Alle partijen passen op dit moment hun registratiesystemen aan. Zij doen dit vanuit ontwikkelingen en definities binnen de eigen discipline. Voorkomen moet worden dat cijfers over huiselijk geweld ook in de toekomst onvergelykbaar blijven. Er wordt bijvoorbeeld geregistreerd onder de term 'slachtoffer machtsmisbruik'. De betekenis van dergelijke termen is niet eenduidig.

## 2.2 Aard en omvang huiselijk geweld in Flevoland

Het is niet mogelijk om meer dan een *indicatie* te geven over de aard en omvang van huiselijk geweld in Flevoland. De beschikbare gegevens laten zien dat het aantal gevallen van huiselijk geweld in Flevoland substantieel hoger ligt dan in de rest van het land. Van verschillende kanten is aangegeven dat de specifieke sociale historie van Flevoland debet kan zijn aan de grotere omvang van huiselijk geweld.

### *Politie Flevoland*

De politie Flevoland heeft becijferd dat 23,6% van alle geweldsdelicten huiselijk geweld betreft<sup>2</sup>. Het komt neer op ongeveer 700 gevallen per jaar. Echtelijke twist is hierbij niet opgenomen. Er is een stijgende lijn in dit aantal te zien. De aangiftebereidheid bedraagt bij geweldsdelicten minder dan 20%: het feitelijk aantal delicten huiselijk geweld moet dus veel hoger liggen. Onder deze 700 gevallen van huiselijk geweld zitten ook herhaalde slachtoffers. Uit onderzoek weet men dat ongeveer 60% herhaald dader is. Hiermee zou verondersteld kunnen worden dat in 2001 in tenminste 500 gezinnen in Flevoland sprake was van huiselijk geweld. Bij een fors deel van de meldingen van geweld naar personen en van intimidatie is de dader de (ex)-partner.

### *GGD Flevoland, Advies en Meldpunt Kindermishandeling (AMK)*

De AMK krijgt ongeveer 1000 telefoontjes per jaar. Hierbij gaat het in 400 gevallen om de melding van kindermishandeling en in 600 gevallen om advies. Van die 400 gevallen gaat het bij 80 gevallen om geweld in het gehele gezin, de overige gevallen betreffen alleen geweld naar de kinderen.

- De melder van kindermishandeling is in 41 % van de gevallen iemand uit de sociale omgeving van het kind, in 20% van de gevallen het onderwijs, in 19% justitiële instellingen (inclusief politie), in 16% iemand uit de somatische gezondheidszorg en in 12% van de gevallen iemand uit de GGZ en welzijnsinstellingen.
- De pleger van kindermishandeling is in 37% van de gevallen de vader en in 37% van de gevallen de moeder. Bij 6% is het de stiefvader en bij 3% is het een andere man in de familie of directe omgeving<sup>3</sup>.

---

<sup>2</sup> Geweldsonderzoek Politie Flevoland, *Getackeld en geteld*, mei 2001

<sup>3</sup> Jaarverslag GGD Flevoland 2001

*Stichting Reclassering Nederland regio Flevoland*

De Reclassering krijgt circa 10 daders van huiselijk geweld per maand in een programma.

*Openbaar Ministerie Flevoland, Arrondissement Zwolle/Lelystad (OM)*

Het OM spreekt van een instroom van ongeveer 200 gevallen van huiselijk geweld per jaar in Flevoland.

*Zorggroep-Almere, AMW*

Volgens het AMW hadden in Flevoland in 1998 290 personen en 189 relatie-eenheden te maken met seksueel geweld. De cijfers van het AMW bevestigen het beeld dat de omvang van huiselijk geweld in Flevoland groter is dan landelijk het geval is.

*De vrouwenopvang*

Volgens een voorzichtige schatting worden per jaar 50.000 vrouwen in Nederland ernstig mishandeld. Volgens de registraties van de meldpunten in Amsterdam, Zwolle en Hilversum waren er in 1997 circa 140 aanvragen om acute hulp uit de provincie Flevoland. In 2001 zijn er 703 meldingen geweest. Van deze 703 aanmeldingen ging 70% om informatie en advies, 10% om hulpverlening en 20% vroeg om acute opname. De cliënten van de vrouwenopvang laten het volgende beeld zien:

- 60% is allochtoon en spreekt slecht Nederlands.
- Meer dan 50% van de vrouwen komt met één of meer kinderen, die meestal getuigen of ook slachtoffer zijn van geweld.
- Regelmatig betreft het illegale vrouwen zonder perspectief en met een extra afhankelijkheid in verband met de verblijfsvergunning.
- Vaak is de vrouw psychisch getraumatiseerd.
- Terwijl vrouwen naar opvang gaan gebeurt met het merendeel van de mannen niets.

De laatste jaren ziet met name de vrouwenopvang een groei van het aandeel allochtone vrouwen. Ondanks dat geweld altijd verwerpelijk is, kan deze groei ook positief worden omschreven. De allochtone vrouw is kennelijk meer en meer in staat zich te verzetten tegen geweld door haar man en uit het gesloten gezinssysteem te stappen. Met name Almere rekent een grote en groeiende groep allochtonen tot haar inwoners. In Almere is dit bijna 25%; de verwachting is dat dit binnenkort zal oplopen tot 30%. Gezien het voorgaande kan dit betekenen dat de cijfers voor huiselijk geweld de komende jaren zullen toenemen.

**Conclusie**

Het is alleen mogelijk een indicatie te geven van de aard en omvang van huiselijk geweld in Flevoland. Inzicht in de verschillende groepen slachtoffers en daders is summier en cijfers over ouderen ontbreken. Veel slachtoffers en getuigen doen geen melding van huiselijk geweld. Registratie vindt op uiteenlopende wijze plaats waardoor cijfers niet vergelijkbaar zijn. Over de wijze van registratie moeten afspraken gemaakt worden zodat cijfers vergelijkbaar worden en het aanbod op de vraag kan worden afgestemd.

Afgesproken is om 500 gezinssystemen als richtgetal te nemen voor de te verwachte hulpvraag in 2002. Dit cijfer is exclusief gezinnen waarin alleen sprake is van kindermishandeling. Meer aandacht voor huiselijk geweld doet het aantal meldingen waarschijnlijk stijgen.

### **3. Visie op aanpak: werken vanuit de Ketengedachte**

Er is besloten vanuit de ketengedachte te werken zodat:

- over de grenzen van de eigen organisatie heen wordt gekeken;
- over de grenzen heen kan worden georganiseerd;
- men elkaars werkomgeving leert kennen;
- kennisontwikkeling plaatsvindt;
- er een gezamenlijk draagvlak ontstaat.

Het gaat om het denken vanuit het totaal en vanuit het perspectief van de cliënt<sup>4</sup>.

Een keten wordt gevormd door de processtappen die een cliënt doorloopt vanuit zijn/haar perspectief. De behoeften van de cliënt vormen steeds het uitgangspunt. Elke schakel van de keten is een cluster van activiteiten en/of werkprocessen.

De overgang tussen de schakels wordt gevormd doordat de output van de ene schakel de input vormt van de volgende schakel. Als dit niet op deze wijze te definiëren is, dan is de schakel overbodig en kan de keten worden ingekort. Ofwel dan wordt er geen meerwaarde geleverd voor de klant die 'onderweg' is binnen de keten.

### 3.1 Schakels van de opvangketen

Gezamenlijk zijn we tot de volgende vijf schakels van de opvangketen van huiselijk geweld gekomen.

#### Schakels van de keten

1. Omstandershulp, signalering, alarmering, melding
2. Openen systeem, beoordeling situatie, eerste hulp
3. Diagnose
4. Hulpverleningstraject, nazorg en afsluiting
5. Monitoring na afsluiting

**Preventie** staat los van deze keten en vormt een apart én minstens zo belangrijk aandachtspunt. Preventie gaat min of meer aan de keten vooraf omdat preventie zich richt op alle potentiële daders, slachtoffers en getuigen (en beroepsbeoefenaars), terwijl de opvangketen zich richt op concrete individuen en (gezins)systemen die geconfronteerd zijn met huiselijk geweld en daarvan hebben blij gegeven door hulp te vragen.

---

<sup>4</sup> Onder ketenbenadering wordt verstaan:

'Een specifieke vorm van interorganisatorische samenwerking. Ketens verbinden de handelingen van organisaties die samen iets kunnen betekenen voor de cliënt. Doel daarbij is een sluitende aanpak van handeling die een cliënt nodig heeft of wenst. Cliënten hebben vaak te maken met meerdere instanties die hun werkprocessen niet op elkaar hebben afgestemd, daardoor kunnen activiteiten dubbel of juist helemaal niet worden uitgevoerd of zelfs tegenstrijdig zijn. Het resultaat is inefficiency en ineffectiviteit. Ketens willen verantwoordelijkheden die over autonome organisaties versnipperd zijn, verbinden tot een sluitend en werkend geheel (...)'  
(Ketens, Ketenregisseurs en Ketenontwikkeling AA, A. van der, Konijn, Th. , 2001)

## 4. Opvangketen huiselijk geweld

Bij de uitwerking van de keten zijn we tot de conclusie gekomen dat het (gezins)systeem de kern vormt van de keten. Feitelijk kan de systeemketen als dé opvangketen van huiselijk geweld worden beschouwd. De dader- en de slachtofferketen blijken verbijzonderingen binnen de keten en haar schakels te zijn.

In het schema op de volgende bladzijde (zie bladzijde 11) is de output per schakel aangegeven en zijn de benodigde acties per schakel benoemd. Tevens zijn er prioriteiten toegekend aan de verschillende acties.

### 4.2 Uitleg bij het ketenschema

Hieronder staat per schakel van de keten kort beschreven wat deze schakel inhoudt en wat aandachtspunten zijn bij de verdere uitwerking. Deze aandachtspunten zijn verkregen uit interviews met alle instellingen die zitting hebben in de coördinatiegroep en uit de beide werkconferenties.

#### **1<sup>e</sup> schakel: Omstandershulp, signalering, alarmering, melding**

Bij deze schakel gaat het om het opvangen van signalen en het onderzoeken van vermoedens.

Actiepunten:

- Er is gekozen om *24 uren bereikbaarheid* te realiseren in de vorm van laagdrempelige hulp voor cliënten en hulpverleners. Op het acute moment moet altijd hulp voorhanden zijn. Het is de bedoeling dat hulpverleners hierdoor altijd snel acute opvang kunnen krijgen voor cliënten zonder hier zelf uren achteraan te hoeven gaan.
- Er moet éénduidige *registratie* komen waarin op systeemniveau zaken worden vastgelegd. Eenduidige registratie is een vraagstuk dat in alle schakels van de keten terugkomt. Het vormt de backbone voor effectieve samenwerking van de ketenpartners. Criteria waaraan de registratie uiteindelijk moet voldoen zijn: snel makkelijk in te vullen, goed inzicht geven op ontwikkelingen in aard en omvang van huiselijk geweld, de cliënt hoeft zijn verhaal niet steeds weer te vertellen. Op korte termijn moet een nulmeting plaatsvinden.
- Bij sterk vermoeden (of melding) moet meer actie ondernomen worden. Het bevorderen van pro-actief gedrag bij beroepsbeoefenaars is een must. Dit kan bijvoorbeeld via deskundigheidsbevordering of via vroegsignalering, zoals via (meer) preventieve huisbezoeken aan (gezins)systemen.

Aandachtspunt:

- De privacy wetgeving lijkt een pro-actieve aanpak in de weg te zitten. Het is van groot belang de ruimte binnen de wet zoveel mogelijk te benutten. Meer kennis van de mogelijkheden is noodzakelijk en wordt op dit moment landelijk in kaart gebracht.

#### 4.1 Schakels van de opvangketen van huiselijk geweld Flevoland

Schakels van de opvangketen	Uitleg	Welke output is nodig als input voor de volgende schakel?	Actie nodig? Welke?
1. Omstandershulp, signalering, alarmering melding	<ul style="list-style-type: none"> <li>• Redelijk vermoeden</li> <li>• Repressief (evt. acuut)</li> </ul>	<ul style="list-style-type: none"> <li>• Registratie van de feiten / feitelijke geweldssituatie</li> <li>• Persoon en adresgegevens</li> <li>• Onderzoek naar vermoeden geeft: Vastgesteld vermoeden = feit</li> </ul>	<ul style="list-style-type: none"> <li>• Registratie harmoniseren en eenduidig gericht op overgang naar fase 2 Verzamelen op 1 punt</li> <li>• Pro-actieve houding bevorderen d.m.v. training en voorlichting van beroepsgroepen als politie, huisartsen, onderwijzers, pastors. Ook vroeghulp</li> <li>• 24 uurs meldnummer o.a. opvangregelen</li> </ul>
2. Openen systeem, beoordeling situatie, eerste hulp	<ul style="list-style-type: none"> <li>• Dader - justitieel - vrijwillig</li> <li>• Slachtoffer/kind - uit huis - blijven thuis</li> </ul>	<ul style="list-style-type: none"> <li>• Crisisinterventie naar zowel dader als slachtoffer</li> <li>• Aangevulde registratie van feiten</li> <li>• Een beoordeelde situatie zie criteria OM</li> <li>• Analyse van de casus op hoofdlijnen, dit is de screening</li> </ul>	<ul style="list-style-type: none"> <li>• Apart spreken met zowel slachtoffer als dader of zorgen dat dit gebeurt door inschakeling van collega organisaties. Hiervoor is nodig: in kaart brengen van mogelijkheden en situaties en dat vastleggen in een handelingsprotocol voor betrokken organisaties</li> <li>• Registratie harmoniseren, info-uitwisseling organiseren(format maken)</li> <li>• Screening organiseren incl checklist</li> <li>• Het lijkt wenselijk een casemanager in te stellen voor het hele systeem. Als pilot wordt de 1<sup>e</sup> hulpverlener met life-contact de casemanager: positie en de taak vaststellen</li> </ul>
3. Diagnose	<p>Wat is er aan de hand en wat moet er gebeuren?</p> <ul style="list-style-type: none"> <li>• Systeem</li> <li>• Dader</li> <li>• Slachtoffer/kind</li> </ul>	<ul style="list-style-type: none"> <li>• Diagnose = analyse in de diepte van systeem, dader en slachtoffer (deze diagnose wordt geaccepteerd door alle disciplines)</li> <li>• Plan van aanpak vervolgtraject</li> </ul>	<ul style="list-style-type: none"> <li>• Organiseren van het samenstellen van diagnosteteams rond het systeem door casemanager</li> <li>• Inbreng in de diagnose bepalen</li> <li>• Standaards voor de diagnose ontwikkelen</li> </ul> <p><b>Voorwaarden:</b> 1.een te maken afspraak dat de diagnose moet worden overgenomen 2. Afspraken maken over toegang, wachttijden en voorrang.</p>
4. Hulpverleningstraject, nazorg en afsluiting	<ul style="list-style-type: none"> <li>• Praktisch: scholing, huisvesting, werk, juridisch</li> <li>• Psychisch: therapie, individueel en systeemniveau</li> </ul>	<ul style="list-style-type: none"> <li>• Uitvoering van het plan van aanpak (inclusief nazorg / reïntegratie) - hulpverlening praktisch/psychisch - en / of vervolging</li> </ul>	<ul style="list-style-type: none"> <li>• Casemanager: zicht houden op voortgang / nazorg: onderneemt actie bij stagnatie</li> <li>• Sluiten dossier, besluiten over vorm van monitoring, door wie, hoelang etc.</li> <li>• Bepaling van kwantiteit, kwaliteit en passendheid aanbod</li> </ul>
5. Monitoring na afsluiting	<ul style="list-style-type: none"> <li>• Systeemniveau</li> </ul>	<ul style="list-style-type: none"> <li>• Monitoring van het klantsysteem of systemen</li> </ul>	<ul style="list-style-type: none"> <li>• Monitoring ; hiervoor systeem ontwikkelen</li> <li>• Pro-actief blijven</li> </ul>

### **2<sup>e</sup> schakel: Openen systeem, beoordeling situatie, eerste hulp**

Bij deze schakel van de keten gaat het om het openen van het systeem, het leggen van het eerste contact met het slachtoffer, de daders en/of de getuigen en tenslotte om het verlenen van eerste hulp.

#### *Actiepunt: In te stellen casemanager*

Het lijkt wenselijk te gaan werken met een casemanager. De casemanagersrol wordt ingevuld door de éérste hulpverleningsorganisatie die live-contact heeft met het (gezins)systeem of een van de leden daaruit (dader of slachtoffer)

1. Het gezinssysteem kent dus één casemanager.
2. De casemanager kan bij verschillende hulpverleningsinstanties werken.
3. Er komt geen aparte organisatie voor casemanagers of iets dergelijks.
4. Een hulpverlener heeft deze rol / taak erbij voor een aantal klanten.
5. Bij ziekte en afwezigheid wordt vervanging geregeld op dezelfde professionele wijze als dat voor alle hulpverleningscontacten gebeurt.

De casemanager is in deze optiek verantwoordelijk voor de coördinatie en de organisatie van alle stappen die in de keten gezet worden. Hoe en wat en volgens welke standaards moet nog worden bepaald. Na een pilot periode moet bepaald worden of deze werkwijze effectief blijkt.

Aandachtspunten bij de 2<sup>e</sup> schakel zijn:

- Na melding is het belangrijk dat er direct een traject met redelijke hulp voor alle betrokkenen (dader, slachtoffer, kinderen, getuigen) voorhanden is. Aandachtspunten zijn wachtlijsten, mislukte doorverwijzing en te lange lijnen. Een ander belangrijk punt is dat er nu onvoldoende aanbod is voor kinderen in acute nood.
- De dader niet sussen, maar stimuleren eerder hulp te zoeken en de dader eerder uit het systeem halen (nu gaat meestal het slachtoffer uit huis). Zonder dwang of drang lijkt het niet mogelijk een goed aanbod te doen aan de dader.
  - Daderaanpak realiseren (ook zonder aangifte en proces-verbaal aanbod creëren en bij aangifte uitvoerig rapporteren i.v.m. vervolgingsmogelijkheden). De daderaanpak in Amsterdam kan hierbij als voorbeeld dienen.
  - De dader sneller uit het systeem halen via een handelingsprotocol.

### **3<sup>e</sup> schakel: Diagnose**

In deze schakel gaat het om het maken van een diagnose op alles niveaus: (gezins)systeem, dader, slachtoffer, getuigen. De focus moet op het systeem als geheel komen te liggen. Daarnaast is het zeer wenselijk het aantal intakes per cliënt terug te brengen. Op dit moment moet de cliënt het hele verhaal opnieuw vertellen bij elke nieuwe (hulpverlenende) instantie. Dit stelt eisen aan de registratie van de gegevens en de coördinatie van de hulpverlening.

#### *Actiepunt: In te stellen diagnoseteam*

Dit team heeft als taak op systeem-, dader-, slachtoffer- en getuigenniveau een analyse van de problematiek te maken en een voorstel voor de verdere aanpak te formuleren.

Het diagnoseteam heeft als doel te voorkomen dat cliënten steeds weer opnieuw hun verhaal moeten doen in verschillende intakegesprekken. Bovendien wordt beoogd de verschillende interventies binnen het (gezins)systeem beter op elkaar aan te laten sluiten (afstemming slachtoffer-, getuigen- en daderbehandeling).

Het team is multidisciplinair samengesteld en het rapport wordt door alle instellingen geaccepteerd als geldende intake. De casemanager stelt het team samen. Het team kan dus verschillen per (gezins)systeem. In het diagnoseteam hebben in elk geval beroepsbeoefenaars vanuit de volgende invalshoeken zitting:

- Vanuit de hulpverlening: Vrouwenopvang, AMW, Slachtofferhulp;
- Vanuit de juridische invalshoek: Politie, OM, Reclassering;
- Als er kinderen bij betrokken zijn: AMK, Jeugdzorg.

#### **4<sup>e</sup> schakel: Hulpverleningstraject, nazorg en afsluiting**

In deze schakel gaat het om het bieden van praktische en psychische hulp aan alle betrokkenen in het (gezins)systeem. Ook hoort hierbij de nazorg en het afsluiten van de hulpverlening.

Onder praktische hulp wordt verstaan: huisvesting, juridische ondersteuning, financiën, werk en scholing. Bij psychische hulp gaat het om hulpverleningsgesprekken of therapie op individueel en systeemniveau. Ook kan het gaan om trainingen of groepstherapie.

Actiepunten:

- In deze schakel is het van belang de kwantiteit, kwaliteit en passendheid van het aanbod aan het cliëntsysteem als geheel te blijven bewaken. Hier moeten afspraken over worden gemaakt.
- Er dient een *overzicht* te komen van het *gehele aanbod van onderzoek en hulpverlening* zodat een ieder goed de mogelijkheden kent en zodoende goed kan verwijzen. Het aanbod van de coördinatiegroep is al geïnventariseerd in een document genaamd 'Huidig aanbod, de werkwijzen en ambities van partners' (september 2002).
- Alle partijen spreken af zich in te zetten om de nieuwe werkwijzen te implementeren en deze te borgen in de eigen organisatie.

Aandachtspunten binnen het hulpverleningsaanbod zijn verder:

- Het is wenselijk dat er een breder aanbod komt van 'eerste hulp' op systeemniveau. Lering kan getrokken worden uit het crisisaanbod op systeemniveau Families First van het Bureau Jeugdzorg, IOG.
- Het hulpverleningsaanbod voor daders die op vrijwillige basis hulp willen is summier. Forensische psychiatrie heeft veel ervaring met daderbehandeling; deze zou ook voor anderen beschikbaar moeten zijn, via de GGZ bijvoorbeeld.
- Na de eerste opvang is er niet altijd voldoende hulpverlening voor vrouwelijke slachtoffers.
- Er is onvoldoende 2<sup>e</sup> lijnsaanbod aan dadergroepen en gezinssystemen en de wachtlijsten voor gezinstherapie zijn te lang. (GGZ: 10 maanden wachttijd voor de intake, Bureau Jeugdzorg, IOG wachttijd van 10 maanden voor intake, MKD wachttijd 1,5 jaar). Het RIAGG, bureau Jeugdzorg en de GGZ lijken de geëigende partijen om dit aanbod verder te ontwikkelen.

- Hulpverlening is niet voldoende ingericht op slecht Nederlands sprekende cliënten.
- Er is onvoldoende aanbod voor licht verstandelijk gehandicapten
- Er is onvoldoende aanbod voor getuigen van huiselijk geweld, dit geldt zeker voor kinderen.

#### **5<sup>e</sup> schakel: Monitoring na afsluiting**

Bij de laatste schakel gaat het om het monitoren van (gezins)systemen na de afsluiting van het hulpverleningstraject. Het is bekend dat geweld in de huiselijke kring relatief veel recidive kent. Monitoring kan bijdragen aan het voorkomen van herhaling.

Actiepunt:

- Bekeken moet worden hoe monitoring het best georganiseerd kan worden.

### **4.3 Ketenoverstijgende activiteiten**

Naast bovengenoemde activiteiten binnen de opvangketen, is er ook een aantal ketenoverstijgende activiteiten benoemd. Dit zijn vooral punten over de projectorganisatie, de samenwerking en deskundigheidsbevordering onderling, te weten:

- Alle partijen geven aan dat het essentieel is dat er een gedreven regisseur (projectleider) komt die de partijen bij elkaar brengt en de beweging erin houdt. Deze bewaakt dat het plan van aanpak gerealiseerd wordt (zie projectorganisatie).
- In een samenwerkingsconvenant moet vastgelegd worden wie zich committeren aan het realiseren van dit plan van aanpak van huiselijk geweld (zie losse bijlage).
- De samenwerking in de gehele keten wil men vastleggen in een handelingsprotocol. Hierin komt te staan welke instanties wanneer wat moeten doen.
- Informatie en advies over het project als geheel kan bijdragen aan meer pro-actief gedrag bij hulpverleners en tot meer bekendheid bij (potentiële) risicogroepen.
- Betere afstemming tussen ketenpartners en toeleiders (zoals buurtbewoners, de gezondheidszorg, scholen e.a.) heeft waarschijnlijk tot gevolg dat preventief, curatief en repressief meer succes wordt geboekt.
- Deskundigheidsbevordering van beroepsbeoefenaars op het gebied van huiselijk geweld:
  - Instellingen willen meer leren van elkaar;
  - Er dient een platform te komen waar casebesprekingen plaatsvinden ter professionalisering en ter preventie.
- De interne organisatiecultuur van partijen sluit op het moment nog onvoldoende aan bij de gewenste aanpak van huiselijk geweld. Instanties willen huiselijk geweld serieus nemen en daadwerkelijk tot actie komen. Dit vraagt om een cultuur waarin men het slachtoffer zijn verantwoordelijkheid laat (niet betuttelen) en de dader zijn eigen verantwoordelijkheid laat inzien (niet sussen en bagatelliseren).
- Speciale aandacht is nodig voor de cultuur en achtergronden van daders, slachtoffers en getuigen.

#### 4.4 Preventie

Bij preventie gaat het om het creëren van voorwaarden die voorkomen dat huiselijk geweld kan ontstaan of voortbestaan. Preventie richt zich op alle potentiële daders, slachtoffers, getuigen en beroepsbeoefenaars.

Gezamenlijk zijn de volgende prioriteiten t.a.v. preventie vastgesteld:

1. Het project en een (regionaal) meldnummer huiselijk geweld bekendheid geven via de landelijke en plaatselijke media (ook bij de politiek op de agenda krijgen).
2. Professionaliseren beroepsbeoefenaars; eerst in de keten en dan huisartsen, gezondheidscentra, scholen, peuterspeelzalen, buurthuizen etc. Hen bewust maken van huiselijk geweld en het creëren van een pro-actieve houding, zodat signalering en effectieve interventies toenemen. Dit kan middels trainingen en voorlichting. Het belang van dit punt is ook al benoemd in de 1<sup>e</sup> schakel en als ketenoverstijgende activiteit.
3. Preventieve huisbezoeken: risicovolle gezinssystemen bezoeken teneinde huiselijk geweld te voorkomen. De positie van het kind (ook als getuige) vraagt extra aandacht. Aansluiting zoeken bij het Zorgprogramma Kindermishandeling.
4. Slachtoffers en daders voorlichting geven dat 'huiselijke geweld niet gewoon is'. Voorlichting geven over gevolgen van huiselijk geweld, hulpverlening en hoe te voorkomen (signaleren, reageren) Dit via media en folders bij hulpverlenende instanties, via opvoedingsondersteuning en trainingen voor potentiële slachtoffers etc.

Naast de preventieve prioriteiten zijn de volgende aandachtspunten genoemd in de interviews en de werkconferenties:

- Meer informatie en advies via lokale en landelijke media en brochures.
- Professionalisering van hulpverleners t.b.v. signalering en goede interventies.
- In basisopleidingen (gezondheidszorg, sociaal, juridische opleidingen) van hulpverleners zorgen voor aandacht voor huiselijk geweld.
- Via het deltaplan het aanbod aan 0 tot 4 jarige verbeteren (signalering).
- Aanbod preventiecursussen uitbreiden met bijvoorbeeld:
  - Opvoedcursus voor ouders en specifiek voor vaders (gebrek aan rolmodel);
  - Weerbaarheidscursus voor potentiële slachtoffers en risicogroepen met als doel: inzicht geven dat 'huiselijk geweld niet normaal is';
  - Groepsaanbod voor kinderen die getuigen zijn van huiselijk geweld.
- Signalen ouderenmishandeling beter opvangen, er is nu geen beeld van.
- Religieuze organisaties (zoals de Raad van Kerken) hebben nog altijd veel invloed. Via hen zijn mogelijk veel mensen te bereiken.
- Voorlichting geven aan jongeren ouder dan 12 jaar (op scholen, buurthuizen etc.).
- Op langere termijn: sociale cohesie en sociale controle in buurten versterken (o.a. voorlichting geven, stimuleren maatschappelijke discussie).

#### **4.5 Stroomschema: stappen binnen de opvangketen (als basis voor het handelingsprotocol)**

De werkconferenties hebben een eerste versie van het stroomschema van de opvangketen opgeleverd. Dit schema vormt de basis voor een handelingsprotocol voor de hele opvangketen. (Zie bijlage.)

In het schema zijn de mogelijke paden die cliënten belopen beschreven en de daarop volgende handelingen van werkers. Het schema is slechts een eerste schets; het is verstandig bij de verdere uitwerking vooral de nadruk te leggen op de handelingen die nodig zijn bij de schakelovergangen.

#### **4.6 Gekozen prioriteiten voor de eerstkomende jaren**

Gezamenlijk zijn de volgende prioriteiten gesteld:

Prioriteiten voor de eerstkomende jaren:

1. Het opstellen van een handelingsprotocol voor de gehele opvangketen om tot een systeembenadering te komen.
2. Het bestaand aanbod bij melding zo inrichten dat 24 uren bereikbaarheid ontstaat voor cliënten en hulpverleners.
3. Registratie zodanig dat gegevens vergelijkbaar zijn en een nulmeting mogelijk is.
4. Preventieve huisbezoeken<sup>5</sup> instellen t.b.v. vroegsignalering.
5. Communicatie en informatie:
  - Over het project en interne communicatie binnen het project;
  - Voorlichting richting doelgroepen;
  - Deskundigheidsbevordering beroepsbeoefenaars (in 1<sup>e</sup> instantie in de keten).

---

<sup>5</sup> Preventieve huisbezoeken is een ingeburgerde kreet. Het gaat om het toetsen van het vermoeden van huiselijk geweld bij een concreet (gezins)systeem. Feitelijk betreft het dus niet een preventieve activiteit, maar een activiteit in de eerste schakel van de keten.

## 5. Doelstellingen van het project aanpak huiselijk geweld

De missie van de aanpak van huiselijk geweld is te komen tot een sluitende aanpak van de opvang van huiselijk geweld zodanig dat het geweld stopt, in de toekomst uitblijft en dat de betrokkenen verder kunnen met hun leven. Tevens is de missie te komen tot een brede preventieve aanpak ter voorkoming van huiselijk geweld.

Dit plan van aanpak vormt het vertrekpunt bij het realiseren van deze missie. Gestart wordt met de uitvoering van de 5 hiervoor genoemde prioriteiten voor het eerste jaar. Hieronder vindt u de vertaalslag van deze prioriteiten naar doelstellingen.

Partijen hebben de ambitie om de volgende doelstellingen te realiseren:

- De kerndoelstelling is om over 2 jaar te komen tot een relatieve daling van het aantal slachtoffers van huiselijk geweld.  
Dit is een lastig punt ten eerste omdat er geen eenduidige registratie bestaat om tot een nulmeting te komen en ten tweede omdat meer aandacht voor het onderwerp veelal aanleiding geeft tot een stijging van het aantal meldingen. Tenslotte zal de bevolkingsgroei en de toename van het aantal allochtonen gezinnen waarschijnlijk ook zorgen voor toename van het aantal slachtoffers.
- Vanaf de ondertekening van het convenant werken alle beroepsbeoefenaars in een tweejarige pilot volgens de afspraken in de ketenaanpak zoals in dit plan benoemd.
- Op 1 januari 2004 zijn de genoemde prioriteiten gerealiseerd:
  1. Het handelingsprotocol voor de gehele keten is gereed.
  2. 24uurs bereikbaarheid voor melding is gerealiseerd.
  3. De registratie per instelling is zodanig dat gegevens vergelijkbaar zijn en inzicht geven in aard en omvang van huiselijk geweld per instelling.
  4. Beroepsbeoefenaars in de keten hebben voorlichting gehad.
  5. Een handelingsprotocol voor preventieve huisbezoeken is gereed.
  6. Binnen Flevoland is men op de hoogte van het project huiselijk geweld.
- Op 1 januari 2005 is de samenwerking tussen instellingen zodanig dat de doorstroming van cliënten in de keten is gewaarborgd en dat cliënten zich adequaat opgevangen weten (meetbaar via wachtlijsten, mate uitval, beleving adequate hulp, mate samenhang in hulp vanuit het (gezins)systeem bezien).
- Op 1 januari 2005 is een eerste betrouwbare nulmeting van het aantal slachtoffers, daders en getuigen van huiselijk geweld in Flevoland bekend.

Alle partijen ervaren bovengenoemde doelstellingen als SMART (Specifiek, Meetbaar, Acceptabel, Realistisch en Tijdsgebonden). Dit maakt dat resultaten meetbaar zijn met behulp van een evaluatie. Zo'n evaluatie kan bestaan uit een aantal vragen die zowel beroepsbeoefenaars (vanuit de verschillende disciplines), als cliënten (daders, slachtoffers en getuigen) moeten beantwoorden. De aan te stellen projectleider zorgt dat deze evaluatie plaatsvindt.

## 6. Projectorganisatie en overleg structuur

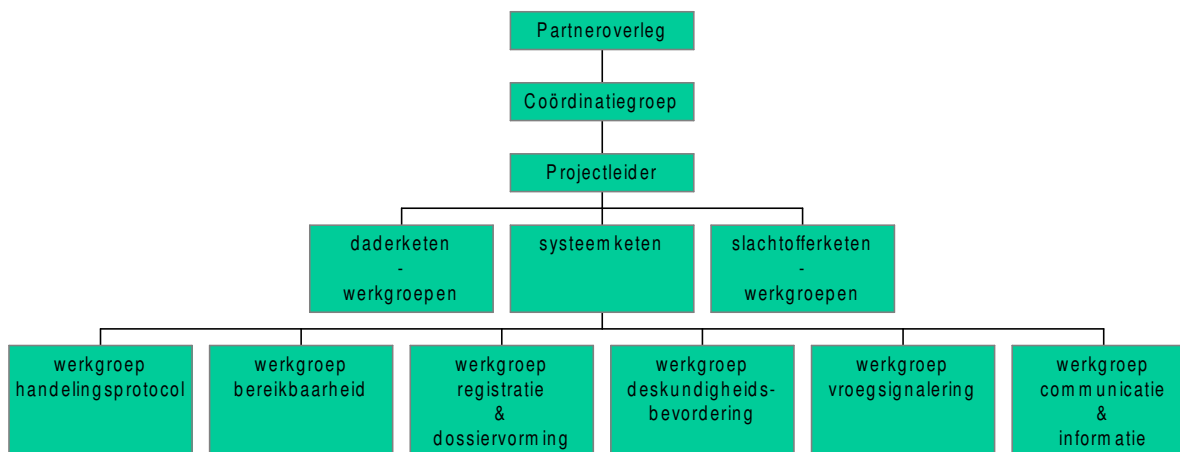
Voor de uitvoering van dit plan van aanpak huiselijk geweld is gekozen voor de inrichting van een projectorganisatie. Binnen de projectmatige aanpak is ruimte voor een stapsgewijze realisering van het plan op verschillende niveaus. Hiervoor is afstemming en overleg nodig met diverse gremia: burgers, professionele organisaties en gemeenten, zowel op werkvloer- als op bestuurlijk niveau.

Het plan van aanpak is nadrukkelijk een dynamisch groeidocument; veel punten in hoofdstuk vier vragen om verdere uitwerking. In de loop van de tijd zal het plan door betrokken partners worden ingevuld, uitgevoerd en naar verwachting ook bijgesteld. Nieuwe inhoudelijke thema's kunnen zich aandienen; bijstelling van de coördinatie en sturing kan daardoor nodig zijn.

Randvoorwaarden bij de projectmatige aanpak zijn:

- Vaststellen van een duidelijk start- en eindpunt van het project (1-1-2003 tot vooralsnog 1-1-2005).
- Aanstelling van een projectleider voor 24 tot 32 uur per week voor 2 jaar.
- Inrichten van de projectorganisatie en realiseren doelen in (deel)projecten.
- Politiek en bestuurlijk draagvlak en voldoende financiële middelen.
- Opstellen van een evaluatie-, informatie- en communicatieplan.

In het hierna volgende deel wordt met de beschrijving van de projectorganisatie tegelijkertijd de overlegstructuur weergegeven.



In bovenstaand schema staat de projectstructuur van het project huiselijk geweld Flevoland.

De hoofdstructuur bestaat uit drie ketengroepen: de systeem-, de dader- en de slachtofferketen.

- Gebleken is dat de systeemketen dé opvangketen is voor huiselijk geweld. De slachtoffer- en de daderketen zijn verbijzonderingen van de opvangketen. Uit de prioriteitsstelling (zie hoofdstuk 4) blijkt dat alle prioriteit ligt bij de acties op systeemniveau. In het organisatieschema zijn toch de slachtoffer- en daderketen opgenomen. De verwachting is dat in een later stadium wel sprake zal zijn van

deelprojecten per keten, bijvoorbeeld bij het uitwerken van het hulpverleningsaanbod op dader- en slachtofferniveau.

- Het lijkt logisch om per benoemde prioriteit een werkgroep te installeren. Omdat het activiteiten op systeemniveau betreft, worden ze onder de systeemgroep geplaatst. De deelnemers in de werkgroepen staan vast per opdracht. In iedere werkgroep hebben tenminste 4 personen, uit verschillende organisaties, zitting.
- De werkgroepen werken met concrete werkdoelen: (deel)opdrachten, tijdplanningen en rapportering. Hiertoe stelt elke werkgroep een plan op.
- Het verband tussen de werkgroepen (en later de ketengroepen) wordt gelegd door de coördinatiegroep, het partneroverleg en de projectleider. De coördinatiegroep vormt een soort dagelijks bestuur en treedt op namens alle partners. De projectleider is niet stemhebbend lid.
- Eén á twee maal per jaar houden de partners een halve dag een conferentie over een thema.

#### *Coördinatiegroep*

De coördinatiegroep bestaat 6 stemhebbende leden. Dit aantal is het maximum vanwege snelheid van vergaderen, agendaflexibiliteit en actiegerichtheid. De leden:

- Gemeente Almere (voorzitter),
- De projectleider (niet stemhebbend),
- Politie Flevoland,
- Het Openbaar Ministerie, Arrondissement Zwolle/Lelystad
- GGD Flevoland
- Vrouwenopvang Flevoland
- Algemeen Maatschappelijk Werk, namens heel Flevoland.

De coördinatiegroep komt maandelijks bijeen en bespreekt de voortgang van het samenwerkingsproject huiselijk geweld, zorgt mede voor de randvoorwaarden als menskracht en budget en stelt het project waar nodig bij.

De coördinatiegroep bereidt het partneroverleg voor en organiseert miniconferenties over relevante thema's uit de Opvangketen.

#### *Partneroverleg*

Leden van het partneroverleg:

- Lid zijn al die organisaties die het samenwerkingsconvenant Opvangketen Huiselijk Geweld gaan ondertekenen.

Twee tot vier maal per jaar komt het partneroverleg bij elkaar. In dit overleg wordt de voortgang van het project besproken. Tevens bekrachtigt het partneroverleg de nieuwe opdrachten aan de coördinatiegroep.

#### *Taken van de projectleider*

- De dagelijkse leiding van het project huiselijk geweld.
- Het managen van het proces tussen instellingen die het Plan uitvoeren.
- Het bewaken van de voortgang van voorgenomen activiteiten (werkgroepen).
- Het (doen)uitvoeren van voor de samenwerkende instellingen overstijgende activiteiten .
- Het zonodig ontplooiën van randvoorwaardelijke activiteiten: opstellen evaluatie, informatie en communicatieplan.

- Het zoeken naar middelen om deelprojecten e.d. te financieren.
- Rapporteren aan en overleggen met de coördinatiegroep.
- Zorgdragen voor afstemming tussen relevante bestuurslagen/overlegstructuren en de samenwerkende instellingen (o.a. andere gemeenten in Flevoland).
- Het aanspreekpunt huiselijk geweld vormen, verzorgen PR en voorlichting.
- Actief netwerken en contacten op landelijk niveau onderhouden.
- Bijhouden van ontwikkelingen op het gebied van huiselijk geweld, verzamelen van actuele informatie en de instellingen hierover informeren.

De project- en overlegstructuur als onderdeel van het plan van aanpak wordt bekrachtigd in het samenwerkingsconvenant Vereende krachten, ketenaanpak huiselijk geweld. Dit betekent dat alle partners met de ondertekening van dit convenant ook de rollen en de werkwijzen in het project onderschrijven.

## **6.1 Te installeren Werkgroepen**

Er is besloten per prioriteit (zie hoofdstuk 4) een werkgroep in te stellen. De werkgroepen stellen vervolgens hun werkplan op dat wordt bekrachtigd door de coördinatiegroep. Vervolgens kunnen ze aan de slag. Uiteraard is het van belang de samenhang en uitwisseling tussen de werkgroepen te bevorderen.

In het hierna volgende deel wordt op hoofdlijnen weergegeven wat de doelstellingen en de resultaten van elke werkgroep volgens de coördinatiegroep dient te zijn. De resultaten van elke werkgroep zouden volgens de planning (zie hoofdstuk 5) per 1-1-2004 gerealiseerd moeten zijn.

### ***Werkgroep Handelingsprotocol***

- Doel: Effectieve samenwerking binnen de keten zodat tijdig optimale hulp geboden wordt.

Activiteiten die instellingen uitvoeren bij de opvang van huiselijk geweld staan niet op zichzelf. Alle betrokken partijen hebben elkaar nodig om het beoogde resultaat te bereiken. Via een handelingsprotocol worden activiteiten zodanig met elkaar verbonden dat de output van de ene partij de input voor de andere partij vormt. De activiteiten binnen de keten grijpen in elkaar en beïnvloeden elkaar. Op deze manier worden overlappingsen en leemten zichtbaar en kunnen ze worden opgeheven door onderlinge verdeling van taken ongeacht het organisatiebelang.

Resultaat van de werkgroep Handelingsprotocol:

- Het handelingsprotocol voor de hele opvangketen beschrijft met name de overgang van schakel tot schakel. Indien nodig wordt onderscheid gemaakt naar benodigde interventies t.a.v. dader, getuigen, slachtoffer en het gehele systeem.
- Per organisatie moet duidelijk zijn wat wanneer geboden wordt, want dit vormt de output waar de andere organisatie weer mee verder moet (input).
- Het handelingsprotocol opvangketen gaat werken als een prestatieafspraken. Dit betekent dat iedere deelnemende organisatie zich committeert aan de uitkomst.
- Door het handelingsprotocol te ontwikkelen in samenspraak met de achterban ontstaat direct draagvlak. Een simulatie van de keten zou hierbij een goed hulpmiddel kunnen zijn.

### **Werkgroep Bereikbaarheid**

- Doel: Het huidige aanbod zodanig afstemmen dat 24 uur per dag laagdrempelige hulp beschikbaar is voor cliënten en hulpverleners. Er moet snel acute opvang geregeld kunnen worden voor cliënten.

Het probleem is nu dat de politie regelmatig in acute crisissituaties (met name 's nachts) uren bezig is om voor een cliënt opvang te krijgen. Verwacht wordt dat de 24uurs bereikbaarheid de cliënt kan overnemen en zorgt voor snelle en adequate opvang. Het is niet de bedoeling een nieuwe organisatie op te richten; vandaar dat niet gesproken wordt van een nieuw meldpunt.

Resultaat van de werkgroep Bereikbaarheid:

- Heldere beschrijving voor alle beroepsbeoefenaars over hoe de 24uurs bereikbaarheid werkt, wie wat doet en hoe het gefinancierd wordt.
- 24uurs bereikbaarheid voor melding is gerealiseerd.
- Zorgen dat de werkgroep Informatie en Communicatie voor de PR zorgt.

### **Werkgroep Registratie & Dossiervorming**

- Doel: Vergelijkbare registratie van gegevens zorgt voor inzicht in de aard en omvang van huiselijk geweld zodat een aansluitend hulpaanbod kan worden gegeven van hoog niveau.
- Doel: cliënten hoeven zo min mogelijk hun verhaal te herhalen doordat dossiers inzichtelijk zijn voor beroepsbeoefenaars.

Vergelijkbare registratie moet leiden tot koppeling van dossiers. Ook hier weer is de output van de ene schakel de input van de andere schakel. Eenduidige dossiervorming die zoveel mogelijk beschikbaar is voor de partners voorkomt dat de cliënt heel veel informatie steeds opnieuw moet vertellen of afgeven.

Eenduidige registratie is een vraagstuk dat in alle schakels van de keten terugkomt. Het vormt de basis voor effectieve samenwerking van de ketenpartners.

Registratie is daarmee direct ook een vraagstuk waarvan het essentieel is te bepalen welk operationeel of welk beleidsdoel wordt gediend. Ook de te kiezen oplossingen kunnen verschillend zijn. Een oplossing is om eenduidige gegevens naar één punt mailen alwaar het in een geautomatiseerd systeem wordt ingevoerd, waardoor gegevens over aard en omvang boven tafel komen. Een andere oplossing is dat eenieder aangesloten raakt op een systeem. Dit is een verder weg liggende oplossing. Hetzelfde geldt voor de oplossingen die tot eenduidige dossiervorming leiden. Een aandachtspunt vormt de privacy wetgeving (zie 1<sup>e</sup> schakel hoofdstuk 4).

Resultaat van de werkgroep Registratie & Dossiervorming:

- De registratie per instelling is zodanig dat gegevens vergelijkbaar zijn en inzicht geven in aard en omvang van huiselijk geweld per instelling. Hierna dient op zo kort mogelijke termijn een nulmeting van huiselijk geweld mogelijk te zijn.
  - Bepalen wat gemeten moet worden om de aard en omvang vast te stellen.
  - Bepalen hoe registratie het beste kan gebeuren; mogelijk eerst op pragmatische wijze terwijl er gewerkt wordt aan een structurele oplossing.
- Bepalen welke gegevens in een basisdossier kunnen worden gebruikt en hoe de toegankelijkheid van het dossier kan worden gerealiseerd voor alle werkers (meeverhuizen dossier, virtueel dossier, dossier mee met cliënt etc.).

### **Werkgroep Deskundigheidsbevordering**

- Doel: De deskundigheid van beroepsbeoefenaars ten aanzien van huiselijk geweld verhogen t.b.v. een pro-actieve houding, zodat signalen eerder worden opgepakt en interventies (preventief, curatief en repressief) effectiever worden. Er dient een plan van aanpak te komen voor een brede preventie aanpak dat zich richt op deskundigheidsbevordering bij beroepsbeoefenaars. Dit in eerste instantie binnen de keten en later ook naar toeleiders van de keten. Mogelijk kan samenwerking gezocht worden met de werkgroep die het Handelingsprotocol opstelt. Het gezamenlijk met de achterban opstellen of 'proefdraaien' van de keten (via een ketensimulatie) kan goed gecombineerd worden met deskundigheidsbevordering.

Resultaat van de werkgroep Deskundigheidsbevordering:

- Een plan van aanpak voor een brede preventieve aanpak gericht op het professionaliseren van beroepsbeoefenaars (in eerste instantie binnen de keten en later ook naar toeleiders van de keten):
  - vaststellen welke informatie aan welke beroepsbeoefenaars gegeven moet worden en hoe dit het beste kan;
  - organiseren van een professionaliseringsbijeenkomst voor de gehele keten;
  - suggesties t.a.v. de inhoud van brochures etc. geven aan de werkgroep Communicatie en Informatie.

### **Werkgroep Vroegsignalering**

- Doel: Preventieve huisbezoeken realiseren, zodat huiselijk geweld waar mogelijk wordt voorkomen en tenminste zo snel mogelijk gestopt.
- Doel: Bewaken dat de rol van het kind (als getuige en slachtoffer) op de agenda blijft. Zorgdragen voor de link met het Zorgprogramma Kindermishandeling. Zoals al in een voetnoot 4 aangegeven gaat het hier niet om een preventieve activiteit maar om een activiteit in de eerste schakel van de keten. Namelijk het toetsen van het vermoeden dat er in een (gezins)systeem iets aan de hand is. Voor het realiseren van preventieve huisbezoeken heeft de GGD al projectfinanciering gekregen. Dit geld zal breed voor de bestrijding van huiselijk geweld in gezet worden.

Resultaten van de werkgroep Vroegsignalering:

- Een protocol opstellen voor het realiseren van preventieve huisbezoeken.
- Zorgdragen voor feitelijke preventieve huisbezoeken en hier lering uit trekken.

### **Werkgroep Communicatie en Informatie**

Ook deze werkgroep zal meerdere doelstellingen realiseren:

- Een goede communicatie binnen het project.
- Bekendheid geven aan het project via lokale, regionale en landelijke media.
- Het zorgen voor voorlichtingsmateriaal t.b.v. verschillende doelgroepen.

Deze werkgroep geeft activiteiten vorm, die ook na het project blijven bestaan. Samenwerking met de werkgroep Deskundigheidsbevordering is noodzakelijk. Het is belangrijk snel een PR-campagne te starten waarin de partners duidelijk maken dat zij met een project begonnen zijn om de aanpak van huiselijk geweld te intensiveren en te verbeteren. Het gaat om het onder de aandacht brengen van het vraagstuk en de 24uurs bereikbaarheid, dit door informatie verstrekking via verschillende informatiedragers (radio, TV, Billboard, folder etc).

Resultaten van de werkgroep Communicatie en Informatie:

- Communicatieplan maken om brede aandacht voor het project als geheel te krijgen in Flevoland ten behoeve van:
  - het informeren van bewoners in Flevoland;
  - het binnen de keten informeren van organisaties en besluitnemers;
  - het verkrijgen van landelijke bekendheid, kennis en financiële middelen.
- Voorlichtingsmateriaal ontwikkelen, zorgen voor verspreiding. Communicatie boodschappen per doelgroep vaststellen (dader, slachtoffer, getuigen, kinderen, jongeren, ouderen, allochtonen); uitvinden hoe deze het best bereikt kan worden.

## 6.2 Fasering

*Fase 1: Bezetting projectorganisatie en ondertekening convenant*

- Werven, selecteren en benoemen projectleider.
- Teken samenwerkingsconvenant.
- Bezetting per werkgroep bepalen: wie wordt de voorzitter, wie de leden?

*Fase 2: Opstellen en accorderen werkplannen werkgroepen*

- Iedere werkgroep maakt een plan van aanpak met financiële paragraaf.
- Tijdens een projectstart-up werkplannen accorderen:
  - Werkgroepen presenteren hun plannen, bundelen plannen; bepalen kritieke pad en gezamenlijke activiteiten plannen (conferenties, partneroverleg etc);
  - Mogelijk gecombineerd met een ketensimulatie.
- Presenteren plannen aan partneroverleg.

*Fase 3: Uitvoeren werkplannen door de werkgroepen*

- Uitvoering werkplannen.
- Afstemming over de voortgang en samenhang van activiteiten.
- Partneroverleg over voortgang.
- Conferentie over een nader te bepalen onderwerp.

*Fase 4: Evaluatie (1-1-2004)*

- Na een jaar evaluatie van de voortgang van het project en behaalde resultaten.
- (Mogelijk) bijstellen van doelen en plannen.

## 6.3 Financiën

Het is lastig om op dit moment een goed overzicht te geven van de benodigde financiën voor het realiseren van dit plan. We adviseren de werkgroepen om een financiële paragraaf in hun werkplan op te nemen.

Verwacht wordt dat in ieder geval voor de werkgroepen Communicatie & Informatie, Registratie & Dossiervorming en Bereikbaarheid substantiële middelen zullen moeten worden vrijgemaakt. Ook de andere werkgroepen zullen in mindere mate middelen nodig hebben, zoals bijvoorbeeld voor een ketensimulatie of om ruimten te huren voor bijeenkomsten voor deskundigheidsbevordering. Middelen om het salaris van een projectleider voor 24 tot 32 uur voor 2 jaar te garanderen zijn gevonden via de gemeente Almere en de GGD. Het actief werven van middelen is dus een vereiste.

## 7. Aandachtspunten

In dit hoofdstuk geven de adviseurs een aantal aandachtspunten mee voor het project.

- **Positie projectleider:** De projectleider wordt organisatorisch ondergebracht bij de Gemeente Almere. De projectleider is er voor het project. Wij adviseren dat de benodigde bestuurlijke besluitvorming en interne beleidsontwikkeling binnen de gemeente nadrukkelijk niet de verantwoordelijkheid is van de projectleider. Hiermee houdt de projectleider de handen vrij en kan zij of hij voor alle partijen blijven functioneren. Daarnaast denken wij dat een combinatie van taken een te zware belasting in tijd met zich mee zal brengen.
- Wij adviseren voorafgaande aan het tekenen van het samenwerkingsconvenant de coördinatiegroep te benoemen. Zij kunnen bij functie opgenomen worden in het convenant. Dit bevordert het commitment van betrokkenen.
- De complexiteit vraagt nadrukkelijk om een grote mate van gezamenlijkheid, zorgvuldige afstemming en communicatie naar alle partijen. Uit ervaring blijkt dat dit vaak een groot afbreukrisico vormt bij dergelijke projecten. Zeker bij wisseling van belangrijke spelers in het krachtenveld is het belangrijk hier alert op te zijn.
- Essentieel bij het realiseren van dit plan is het beschikbaar stellen van middelen. Met het verkrijgen van budgetten kan niet vroeg genoeg begonnen worden: het risico bestaat dat anders mooie initiatieven een stille dood sterven.
- Er is gekozen voor een grote opzet van het project met ambitieuze doelstellingen. Dit betekent dat van alle instellingen veel inzet wordt gevraagd. Voor één persoon per instelling wordt dit een te zware kluit met te weinig draagvlak bij de achterban. Alle instanties wordt gevraagd meerdere personen binnen hun organisatie bij het project te betrekken.
- Voorkomen moet worden dat het wiel overal opnieuw wordt uitgevonden. Daarom is het van belang lering te trekken uit activiteiten elders in het land en bij de landelijke activiteiten aan te sluiten.

12 december 2002,

*Yonderadvies Utrecht*

## **Bijlage 1: Uitkomsten van de draagvlakbijeenkomst op 21 november 2002**

### **Doel:**

Het doel van de bijeenkomst is het verkrijgen van commitment en draagvlak bij een bredere kring aan organisaties om het Plan van aanpak 'Vereende krachten tegen huiselijk geweld' te realiseren. Gevraagd is mee te denken over de opzet van het plan en aanvullingen dan wel corrigerende opmerkingen te leveren. Uiteindelijk is het de bedoeling het commitment te bezegelen door het ondertekenen van het, bij het plan van aanpak behorende, 'samenwerkingsconvenant' op 23 januari 2003.

### **Programma op hoofdlijnen:**

- Inleiding door Marga de Boer, programmamanager Integraal Veiligheidsbeleid van gemeente Almere gevolgd door Bettina van Pienbroek, beleidsmedewerker Welzijn gemeente Almere.
- Schets van het concept plan van aanpak 'Vereende krachten tegen huiselijk geweld' en de wijze van totstandkoming door Irma Duteweerd, regionaal projectleider relationeel geweld Politie Flevoland en Harrie Hendriks, bureauhoofd AMK.
- Plenaire discussie onder leiding van Aafke Osse van Yonderadvies en Marga de Boer. De centrale vraag is:
  - Welke aanvullingen of correcties wil men in het plan verwerkt zien?
  - Als deze werkt zijn: geeft iedereen dan zijn commitment en medewerking aan het plan (gesymboliseerd via ondertekening van 't samenwerkingsconvenant)?
- Een stap verder via drie Workshops over de volgende onderwerpen:
  - 24-uursbereikbaarheid hulpverlening
  - Draagvlak creëren binnen uw eigen organisatie
  - Registratie cijfers en gegevens

Voor de namen van de deelnemers, zie het samenwerkingsconvenant.

### **De resultaten:**

Het was moeilijk om namen en adressen voor deze bijeenkomst boven tafel te krijgen. Dit is typerend voor een situatie die nog niet helemaal in kaart is gebracht. Soms zitten instanties in Amsterdam of Zwolle. Het is de bedoeling dat organisaties elkaar in de toekomst makkelijker weten te vinden en dat daarmee de opvangketen sluitend wordt.

Opmerkingen die vroegen om wijzigingen in het plan van aanpak zijn verwerkt.

De resultaten van de discussies worden hieronder op hoofdlijnen samengevat.

### ***Direct al werken volgens de ketenaanpak***

Vanaf het moment van tekenen gaan we volgens de ketenaanpak werken. Iedereen onderkent dat al werkend geleerd zal moeten worden; het hulpverleningsaanbod zal

in het begin nog onvoldoende zijn. Leemtes zijn geconstateerd en benoemd in het Plan van aanpak. Er zal gezamenlijk gewerkt worden aan het optimaliseren van het aanbod. Dit naast de activiteiten die de verschillende werkgroepen verrichten. Het is belangrijk om bij publiciteit niet de suggestie te wekken dat de opvangketen direct optimaal werkt. Ook wil de politie graag tijdig geïnformeerd worden bij PR activiteiten, omdat de ervaring leert dat ze veel vragen krijgen.

### ***De samenstelling van de coördinatiegroep***

Unaniem is besloten de coördinatiegroep, die oorspronkelijk 5 stemhebbende leden telde, aan te vullen met een vertegenwoordiger van het Algemeen Maatschappelijk Werk in heel Flevoland. Na een jaar zal het functioneren van de coördinatiegroep geëvalueerd worden. Indien de groep te groot blijkt om efficiënt te kunnen werken, wordt als optie genoemd dat dan het OM zal terugtreden. Het is belangrijk dat in de samenstelling van de coördinatiegroep alle relevante invalshoeken van de opvangketen aanwezig zijn. De gemeente Almere heeft de neutrale rol van regisseur. Bijeenkomsten ca. 1x per maand, 10 x per jaar.

### ***Belangrijke aandachtspunten in de opvangketen***

1. *Wat moet er meer komen dan er nu is:* is vooral 24-uurs bereikbaarheid voor daders, slachtoffer en getuigen. Iedereen onderkent het belang van het openen van het systeem op het acute moment. Er is al een hoop, maar hoe kunnen we de bestaande voorzieningen beter benutten? Een werkgroep zal dit uitzoeken. Dit moet prioriteit krijgen. Het is belangrijk dat we waarmaken wat we nu zeggen dat er is.
2. Snelle aanpak en behandeling van de dader (minimaal binnen 1 week) is essentieel. Bij melding ook zonder aangifte direct bij de dader (en slachtoffer) aandringen op het aanvaarden van hulp. Deze drang moet worden vergroot.
3. Een knelpunt vormt de 24-uurs opvangvoorziening (Leger des Heils heeft bijvoorbeeld te weinig bedden) en vooral het vervolg op het eerste 'noodbed' voor dader én slachtoffer én kinderen.
4. Een groot probleem vormen vrouwen zonder verblijfsvergunning.

### ***Welke inzet wordt van elke instelling verwacht?***

Het is de bedoeling dat elke instelling tenminste in één en liefst in meerdere werkgroepen meewerkt. Ook wil men direct al via de ketenaanpak gaan werken. Verder is het belangrijk dat instellingen intern aandacht besteden aan huiselijk geweld en aan de benodigde interne organisatiecultuur. Het project 'Vereende krachten tegen huiselijk geweld' ondersteunt instellingen hierbij via centraal georganiseerde deskundigheidsbevordering en een jaarlijkse conferentie. Als casemanagement moeilijk uitvoerbaar blijkt dient dit besproken te worden in de coördinatiegroep.

Voor elke organisatie geldt: welke rol spelen we nu? Welke rol spelen we in het plan, wat betekent dit concreet voor ons? Iedere instelling heeft overleg met z'n eigen gemeente als de consequenties groter blijken. Verder heeft de projectleider als taak om landelijk gelden te verwerven.

## **Resultaten van de workshops**

### *1. 24-uursbereikbaarheid hulpverlening.*

Welke diensten zijn nu 24 uur per dag bereikbaar?

- Politie, huisarts, vrouwenopvang (bemensing van meldpunt tot 23.00 uur, na 23.00 uur bandje met telefoonnummer voor noodbed), crisisdienst GGZ, crisisdienst Leger des Heils (Perspectief), AMK en in de toekomst: Bureau Jeugdzorg.

Struikelblokken:

- Sommige diensten zijn wel 24 uur bereikbaar, maar hulpverlening is niet beschikbaar. Na 11 uur 's avonds is krijg je een bandje, word je doorverwezen. Er is behoefte aan 1 bemensd telefoonnummer.
- Tekort aan opvang, financiering hulpverlening.
- Politie wordt nu belast met (zoeken naar) hulpverlening.

Er zijn nu veel nummers: welke moet je kiezen? Hoe bekend zijn ze bij de mensen die ze nodig hebben?

### *2. Draagvlak creëren binnen uw eigen organisatie*

Bij sommige organisaties is al beweging; het plan van aanpak past daar goed in. Zo werkt het Maatschappelijk Werk aan deskundigheidsbevordering en is de Stichting Thuiszorg een protocol aan het implementeren over hoe om te gaan met een vermoeden van huiselijk geweld. Anderen hebben wachtlijsten die een direct gevolg hebben voor slachtoffers van huiselijk geweld (ook mensen met andere hulpvragen leiden daar onder.) De financiële situatie bij de instellingen maakt 24-uurs bereikbaarheid niet haalbaar.

Gemeenten moeten doordrongen zijn van het belang van de aanpak van huiselijk geweld. Het onderwerp moet in notities terugkomen en op de politieke agenda staan. Zo moet het bijvoorbeeld op de agenda komen bij het regionaal college (burgemeesters, korpschef en OM.) Bij sommige gemeenten is het onduidelijk onder welke portefeuillehouder huiselijk geweld valt, dit bemoeilijkt de samenwerking.

### *3. Registratie cijfers en gegevens*

Tenminste moet geregistreerd worden (t.a.v. slachtoffers, daders en getuigen):

- Persoonsgegevens;
- Vorm van geweld, frequentie (Voorstel: centraal een checklist maken waarmee ingeschat kan worden wat de mate van dreiging is > levensgevaar > ingrijpen?);
- Betrokken personen en historie bijhouden;
- Bewijslast verzamelen
  - andere hulpverleners
  - polaroidfoto (met toestemming);
- Herkenningspunt/kenmerk in het systeem bedenken.

Het is belangrijk in de diagnose voor de aanpak expliciet een keuze te maken tussen:

- Hard confronteren met de risico's van geweld (vooral bij veel geweld en kinderen);
- Of juist te kiezen voor vertrouwen winnen (het proces de tijd geven) via een indirect aanbod. Met name bij allochtonen is dit van belang. Bijvoorbeeld met alle vrouwen van een familie praten over opvoeding.

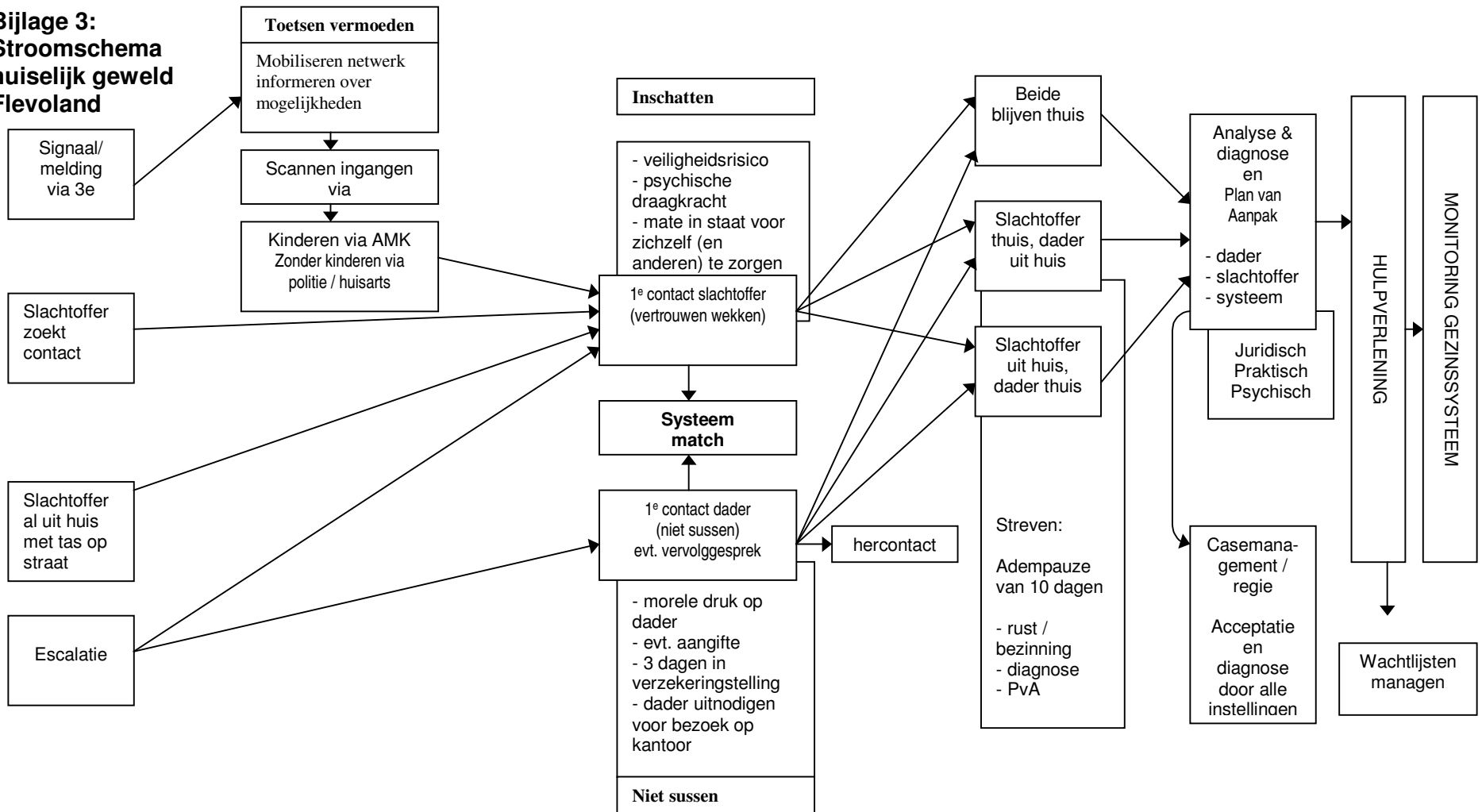
## Bijlage 2 Geraadpleegde bronnen

- *Privé geweld een publieke zaak. Een nota over de gezamenlijke aanpak van huiselijk geweld*, Ministerie van Justitie, Directie Preventie, Jeugd en Sanctiebeleid, Den Haag 2002
- *Model handelingsprotocol & randvoorwaarden zorgprogramma's*, Ontwikkeld in het kader van het landelijk project 'voorkomen en bestrijden huiselijk geweld' en aangekondigd in 'Privé-geweld een publieke zaak'; een nota over de gezamenlijke aanpak van huiselijk geweld, Den Haag 2002
- *Ketens, ketenregisseurs en ketenontwikkeling*, van der Aa, Anja en Konijn, Theo Lemma 2001.
- *Aard, omvang en oorzaken van geweldpleging*, Mevr. Drs. E.J. Mulock Houwer, speech, uitgesproken op de conferentie Voorkoming en bestrijding van Huiselijk Geweld 22 mei 2002, Ede
- *Kadernota Integraal Veiligheidsbeleid 2002-2005, gemeente Almere*, 2002
- *Uitvoeringsplan Vrouwenopvang Flevoland*, 2000
- *Jaarverslagen Vrouwenopvang Flevoland*, 2000, 2001
- *Inhoudelijk jaarbericht 2001*, Vrouwenopvang Amsterdam
- *Naar samenhang en samenwerking in de opvangketen*, Vrouwenopvang Flevoland, ICS adviseurs, 1999
- *Eigen kracht en vrouwenopvang, eigen kracht conferentie inzetten in werkwijze van de steunpunten relationeel geweld*, Vrouwenopvang A'dam, oktober 2001
- *De maatschappelijke opvang 1998 en 1999, cijfers en ontwikkelingen*, NIZW
- *Jaarverslag 2000*, Advies- en Meldpunt kindermishandeling (AMK) Flevoland
- *Advies en meldpunt Kindermishandeling, voorlopig protocol van handelen bij vermoedens van kindermishandeling binnen gezins- en familieverband*, P.A.C.M. Beaten, NIZW 1999
- *Samenwerkingsafpraak, Kindermishandeling, standaard richtlijn voor het professionele handelen*, Zorggroep Almere, AMW 2000
- *Jaarverslagen Algemeen Maatschappelijk Werk Zorggroep Almere 1996 t/m 1999*
- *Projectplan relationeel geweld*, Politie Flevoland 2002
- *Aan de slag met daders, het werk van Reclassering Nederland*, Reclassering Nederland 2001

### *Documenten van projecten huiselijk geweld*

- *Protocol een Veilighuis*, Strafrechtelijke aanpak relationeel geweld Arrondissement Utrecht, gemeente Utrecht Fonds Sociale Integratie, Ministerie van Justitie, 2001
- *Geweld in Relaties Interventie Project, GRIP Amsterdam*, Blijf van mijn lijf Amsterdam & Het Eliashuis en Politie Amsterdam-Amstelland, 1998
- *Stop huiselijk geweld in Amsterdam, plan voor een integrale aanpak van huiselijk geweld in het kader van het programma Aanpak Agressie en Geweld Amsterdam*, Bestuursdienst gemeente Amsterdam 2002
- *Samenwerkingsovereenkomst Vroeghulp Zwolle-Zuid inzake integrale aanpak van huiselijk geweld*, 2002
- *Plan van aanpak huiselijk geweld*, gemeente Zwolle, 2<sup>e</sup> concept sept. 2000

**Bijlage 3:  
Stroomschema  
huiselijk geweld  
Flevoland**



REGISTRATIE

*Uitgebreide mutatie*

*Diagnose rapport*