

# **Model 'Integrale Aanpak Huiselijk Geweld Regio Twente'**

**'Iedereen in Twente een veilig thuis'**



GGD Regio Twente  
Nijverheidstraat 30  
7511 JM Enschede  
053 – 487 65 43

## Colofon

Uitgave	:	GGD Regio Twente
Project	:	'Integrale Aanpak Huiselijk Geweld Twente'
Deelprojectgroep	:	'Integrale aanpak huiselijk geweld' van de GGD Regio Twente
Samenstelling deelprojectgroep	:	Fieke van 't Riet, projectcoördinator Huiselijk Geweld, GGD Regio Twente Matthie Kroezen, regiopolitie Twente, namens politie en justitie Gabriëlle Parel, Mediant GGZ, namens het Twents Overleg GGZ Harrie Tijs, Bureau Jeugdzorg / AMK Rieneke Metselaar, Carint, namens de Twentse AMW-instellingen Hetty Wolf, Vrouwenopvang Overijssel

Enschede, 15 juni 2005

<b>Inhoudsopgave</b>	1
Voorwoord	3
Hoofdstuk 1: Inleiding	5
Hoofdstuk 2: Een integrale aanpak huiselijk geweld	6
Hoofdstuk 3: Visie huiselijk geweld	7
Hoofdstuk 4: Randvoorwaarden integrale aanpak huiselijk geweld	7
4.1. Systemische en intergenerationele benadering	8
4.2. Multiculturele en vraaggerichte benadering	8
4.3. Aandacht bijzondere doelgroepen	8
4.4. Interdisciplinair en intersectoraal	8
4.5. Laagdrempelig en outreachend	9
4.6. Bieden van veiligheid	9
4.7. Specialisatie van beroepskrachten	10
4.8. Casemanagement	10
4.9. Procesmanager	10
4.10. Model handelingsprotocol	11
Hoofdstuk 5: Doelstellingen en uitwerking integrale aanpak huiselijk geweld	11
Hoofdstuk 6: De doelgroepen	12
Hoofdstuk 7: Model 'Integrale Aanpak Huiselijk Geweld Regio Twente	12
7.1. Signalering en melding	13
7.2. Criteria hulpvraag	13
7.3. Enkelvoudige hulpvraag	13
7.4. Meervoudige hulpvraag	13
7.5. De vervolgstappen: intake – probleemanalyse – plan van aanpak	14
7.6. Casemanagement	16
7.7. Procesmanager	16
7.8. De taken van de procesmanager	16
7.9. De bevoegdheden van de procesmanager	16
Hoofdstuk 8: Implementatie Model 'Integrale Aanpak Huiselijk Geweld Regio Twente'	17
8.1. Randvoorwaarden op lokaal of subregionaal niveau	17
8.2. Vervolgstappen deelprojectgroep 'Integrale Aanpak Huiselijk Geweld Regio Twente'	18
8.3. Overzicht meldingen huiselijk geweld per gemeente in Twente	19
8.4. Stroomdiagram justitiële ketenaanpak huiselijk geweld	19
8.5. Stroomdiagram Model 'Integrale Aanpak Huiselijk Geweld Regio Twente'	19
Bijlage 1. Planning.	21
Bijlage 2. Cijfermatig overzicht Huiselijk Geweld in Twente 2004-8 mei 2005	22
Bijlage 3. Stroomschema Huiselijk Geweld Openbaar Ministerie / Reclassering	24
Bijlage 4. Model 'Integrale Aanpak Huiselijk Geweld Regio Twente' en stroomschema meervoudige hulpvraag huiselijk geweld.	25
Bijlage 5. Stroomschema: inschakelen procesmanager in geval van meervoudige hulpvraag huiselijk geweld.	26
Bijlage 6. Model 'Integrale aanpak huiselijk geweld' en stroomschema enkelvoudige hulpvraag huiselijk geweld.	27
Bijlage 7. Afkortingenlijst	28

## Voorwoord.

De deelprojectgroep 'Integrale aanpak huiselijk geweld' van de GGD Regio Twente heeft de afgelopen periode een model ontwikkeld, waarmee de gemeenten aan de slag kunnen op lokaal of subregionaal niveau. In dit model wordt uitgegaan van de systemische, intergenerationele en multiculturele benadering. De hulpvraag van de plegers / daders<sup>1</sup>, slachtoffers, kinderen, ouders, ouderen en getuigen staat centraal binnen de integrale aanpak van huiselijk geweld.

Uitgangspunt is coördinatie van zorg en veiligheid, meer samenhang en integraliteit.

De doelstelling van de integrale aanpak huiselijk geweld is het stoppen, het voorkomen en het verminderen van (de gevolgen van) geweld, want ieder mens (in Twente) heeft recht op een veilig thuis. De ketenpartners, die betrokken zijn bij de integrale aanpak huiselijk geweld, gaan effectiever en efficiënter werken, waarbij ieders deskundigheid en expertise wordt ingebracht binnen deze vraaggerichte benadering.

Met ingang van 1 januari 2006 nemen de regiogemeenten de regierol integrale aanpak huiselijk geweld over van de GGD Regio Twente. Dit betekent voor het komende halfjaar dat de resultaten van het project 'Integrale Aanpak Huiselijk Geweld Twente' worden geborgd op lokaal niveau en subregionaal niveau.

Begin 2005 is de deelprojectgroep 'Integrale aanpak huiselijk geweld' van de GGD Regio Twente gestart.

Deze deelprojectgroep heeft de opdracht gekregen een model te ontwikkelen voor een integrale aanpak huiselijk geweld (backoffice) op lokaal of subregionaal niveau, waarbij het geweld stopt en de hulpvraag van de cliënt centraal staat in plaats van het hulpaanbod van de afzonderlijke instellingen.

Het model zal aansluiten op het 'Advies- en Steunpunt Huiselijk Geweld Noordwest Veluwe, Regio IJssel-Vecht en Twente (ASHG) van Vrouwenopvang Overijssel.

Politie, justitie en de 1<sup>e</sup> en 2<sup>e</sup> lijnshulp- en dienstverlening werken nauw samen ter realisering van een integrale aanpak huiselijk geweld in de regio Twente.

Het Model 'Integrale Aanpak Huiselijk Geweld Regio Twente' is een ontwikkelmodel met als uitgangspunt de huidige stand van zaken. Door de dynamiek van nieuwe wetgeving en actuele ontwikkelingen zal dit model in de toekomst worden bijgesteld. Dit model wordt nader uitgewerkt op lokaal of subregionaal niveau in samenwerking met de ambtenaren van Volksgezondheid, Jeugdzorg en Integrale Veiligheid en de betrokken ketenpartners. In deze notitie vindt u de beschrijving van dit model, de randvoorwaarden en de planning waar de komende maanden verder aan wordt gewerkt.

Wij wensen u veel succes met de nadere uitwerking van dit model en danken de instellingen voor de inbreng van expertise en inzet personeel.

Fieke van 't Riet, GGD Regio Twente

Matthie Kroezen, Regiopolitie Twente, namens politie en justitie

Gabriëlle Parel, Mediant GGZ, namens het Twents Overleg GGZ

Harrie Tijs, Bureau Jeugdzorg / AMK

Rieneke Metselaar, Carint, namens de Twentse AMW-instellingen

Hetty Wolf, Vrouwenopvang Overijssel

---

<sup>1</sup> Het begrip pleger wil zeggen dat iemand wordt beschuldigd van huiselijk geweld maar nog niet is berecht. Er is sprake van een dader, indien er een beoordeling heeft plaatsgevonden via de rechtbank.

## Hoofdstuk 1: Inleiding

Het project 'Integrale aanpak Huiselijk Geweld Twente'<sup>2</sup> is met ingang van 1 januari 2003 gestart voor de regio Twente.

De gemeenten in de regio Twente hebben ervoor gekozen om gezamenlijk te werken aan leefbaarheid en veiligheid, niet alleen op straat maar ook thuis. Een mens moet zich veilig voelen in de eigen privé omgeving.

*De missie van dit project is het voorkomen en verminderen van (de gevolgen van) geweld in het gezin, want ieder mens in Twente heeft recht op een veilig thuis.*

De Bestuurscommissie van de GGD Regio Twente, waarin de wethouders Volksgezondheid zijn vertegenwoordigd, heeft de GGD de opdracht gegeven te starten met een integrale aanpak huiselijk geweld. Centrale onderwerpen zijn: een sluitend zorgaanbod, ontwikkeling van daderaanpak voor Twente, registratie, voorlichting en signalering.

De afgelopen jaren is er hard gewerkt aan draagvlak voor de integrale aanpak bij justitie, politie en hulpverlenende instellingen. Binnen de verschillende deelprojectgroepen is gewerkt aan begripsverheldering, aanpak van vrouwenmishandeling, kindermishandeling, ouderenmishandeling, allochtonen en huiselijk geweld, daderaanpak, preventie, voorlichting en deskundigheidsbevordering. Er zijn veel resultaten geboekt door de diverse deelprojectgroepen, zoals u kunt lezen in het jaarverslag 2004<sup>3</sup> van het project.

Met ingang van 1 januari 2006 zal de integrale aanpak huiselijk geweld geïmplementeerd worden op lokaal en subregionaal niveau. De gemeenten krijgen dan de regierol integrale aanpak huiselijk geweld.

Begin maart 2005 is gestart met de deelprojectgroep. De taakstelling van deze deelprojectgroep is te komen tot een Model 'Integrale Aanpak Huiselijk Geweld Regio Twente' op lokaal of subregionaal niveau. Deze integrale aanpak betekent dat de hulpvraag van de cliënt uitgangspunt van handelen is voor politie, justitie en de 1<sup>e</sup> en 2<sup>e</sup> lijnshulp- en dienstverlening. Signalering en melding van huiselijk geweld kan bij alle betrokken instellingen (backoffice) binnenkomen.

Er wordt onderscheid gemaakt tussen enkelvoudige en meervoudige complexe hulpvragen in dit model, waarvoor een apart stroomschema is ontwikkeld (zie bijlage 4 - 6).

Het 'Advies- en Steunpunt Huiselijk Geweld voor Noordwest Veluwe, Regio IJssel-Vecht, Twente' zal met ingang van 1 september 2005 operationeel zijn in de regio Twente.<sup>4</sup>

De komende maanden zal gewerkt worden op lokaal of subregionaal niveau aan de aansluiting tussen het Advies- en Steunpunt Huiselijk Geweld (frontoffice) en de betrokken instellingen bij de integrale aanpak huiselijk geweld (backoffice).

Dit Model 'Integrale Aanpak Huiselijk Geweld Regio Twente' gaat uit van een vraaggerichte, systeemgerichte en cliëntgerichte benadering. Niet het hulpaanbod en de dienstverlening staan centraal maar de inspanning die noodzakelijk is om het geweld te stoppen.

<sup>2</sup> Projectplan 'Integrale Aanpak Huiselijk Geweld Twente', D. Wever, GGD Regio Twente, 2003.

<sup>3</sup> Jaarverslag 2004 'Integrale Aanpak Huiselijk Geweld Twente', D. Wever, GGD Regio Twente.

<sup>4</sup> Plan van aanpak Advies- en Steunpunt Huiselijk Geweld voor Noordwest Veluwe, IJssel-Vecht en Twente' A. Kok, Vrouwenopvang Overijssel, april 2005.

## **Hoofdstuk 2: Een integrale aanpak huiselijk geweld**

De doelstelling van een integrale aanpak huiselijk geweld is dat slachtoffers, daders en getuigen van huiselijk geweld in Twente tot hun tevredenheid op het juiste moment op de juiste wijze worden geholpen. Het geweld moet worden gestopt. Het voorkomen en het verminderen van geweld staat centraal. Voor traumatische ervaringen zal hulp worden geboden. Daders worden aangepakt. Het coördineren en afstemmen van het justitiële traject en het hulpverleningstraject staan garant voor een integrale aanpak.

De hulpvraag van de cliënt staat centraal. Bij acute onveilige situaties in geval van meervoudige problematiek zal er snel en efficiënt worden gehandeld. Slachtoffers en kinderen worden beschermd en daders worden aangepakt.

Nieuw in dit model is de functie van procesmanager, die als onafhankelijke regisseur, bevoegdheden krijgt om de aansturing van het justitiële traject en het hulpverleningstraject op efficiënte en effectieve wijze ter hand te nemen en de coördinatie van de hulp aan te wijzen op basis van probleemanalyse en plan van aanpak in geval van een meervoudige hulpvraag.

Vraagverduidelijking vraagt prioriteiten stellen in de betrokken instellingen. Er zullen keuzes worden gemaakt, waarbij de begrenzing van de hulpvraag nader uitgewerkt wordt. Deze begrenzing kan te maken hebben met de draagkracht en draaglast van de hulpvrager, de capaciteit en inzet van de hulp- en dienstverlening, en/of de ernst van de situatie op dat moment.

Binnen het Model 'Integrale Aanpak Huiselijk Geweld Regio Twente' gaat het erom dat de hulpvraag van de cliënt en het gevraagde hulpaanbod op de juiste wijze gematcht worden. In geval van een meervoudige hulpvraag, waarbij meerdere personen en instellingen betrokken zijn, vraagt de situatie om coördinatie en afstemming. De procesmanager is de bevoegde functionaris, die vanuit een onafhankelijke positie, de afstemming tussen de onderlinge instellingen bewaakt en casemanagers aanstelt voor de coördinatie van de directe hulpverlening.

Deze nieuwe werkwijze vraagt een eenduidig beleid van de gemeente vanuit de regierol. De komende maanden zal dit nader uitgewerkt worden in samenwerking met de deelprojectgroep en projectcoördinator. De GGD Regio Twente wil deze aanpak als pilotproject aanmelden bij TransAct, een organisatie die expertise heeft op het terrein van de integrale aanpak huiselijk geweld.

In de toekomst zal dit model worden aangepast in verband met de nieuwe Wet Huisverbod en de Wet Maatschappelijke Ondersteuning (WMO).

### Hoofdstuk 3: Visie huiselijk geweld

Huiselijk geweld kent verschillende vormen van geweld. De definitie van huiselijk geweld omschreven door van Dijk is uitgangspunt voor dit document:

*'Huiselijk Geweld is geweld, dat door iemand uit de huiselijke kring van het slachtoffer is gepleegd'<sup>5</sup>.*

Geweld wordt door van Dijk e.a. omschreven als aantasting van de persoonlijke integriteit waarbij geestelijk, lichamelijk en seksueel geweld onderscheiden wordt. Tot de huiselijke kring worden (ex)partners, gezinsleden, familieleden en huisvrienden gerekend, waarbij een huisvriend wordt omschreven als een persoon die een vriendschappelijke band onderhoudt met het slachtoffer, of iemand uit de onmiddellijke omgeving van het slachtoffer en het slachtoffer in huiselijke sfeer ontmoet. De plek waar het geweld plaatsvindt, is niet doorslaggevend voor de vraag of al dan niet sprake is van huiselijk geweld, maar de relatie tot de persoon die het geweld pleegt. Kindermishandeling is hiervan misschien wel het duidelijkste voorbeeld. Incidenteel geweld, dat wil zeggen geweld dat geen lichamelijk letsel veroorzaakt en geen noemenswaardige gevolgen heeft, minder dan een jaar duurt en eenmalig of ten hoogste enkele keren voorkomt, valt niet binnen deze definitie. Er is dus sprake van een zekere stelselmatigheid.

De deelprojectgroep kiest voor deze definitie als uitgangspunt van de integrale aanpak huiselijk geweld, waarbij opgemerkt wordt dat het moeilijk is om vanuit één uniforme definitie alle vormen van huiselijk geweld onder te brengen.

Kindermishandeling, ouderenmishandeling en mishandeling in allochtone kring kennen hun specifieke hulpvragen en definities, waarbij sprake is van verschillende familieverbanden, een gedeeltelijke of volledige afhankelijkheidsrelatie, ontspoorde zorg of vraagstukken rond wilsbekwaamheid.

### Hoofdstuk 4: Randvoorwaarden integrale aanpak huiselijk geweld

Een integrale aanpak van huiselijk geweld vraagt een gezamenlijke visie en beleid. Het is belangrijk om te werken met gezamenlijk onderschreven randvoorwaarden en handelingsprotocollen. Vanuit een vraaggestuurde en systematische benadering is samenwerking en afstemming vereist. De interventies en de hulp dienen gericht te zijn op alle direct betrokkenen (daders, slachtoffers, kinderen, ouders, ouderen en getuigen van huiselijk geweld).

De randvoorwaarden, zoals beschreven in het NIZW-model<sup>6</sup>, vormen uitgangspunt van handelen binnen de integrale aanpak van huiselijk geweld.

Randvoorwaarden zijn de bouwstenen waarop de hulp- en dienstverlening wordt getoetst door de hulpverlener, casemanager en procesmanager. De randvoorwaarden zijn verschillend van gewicht en bevinden zich op verschillende niveaus van de instellingen. Bij de integrale aanpak huiselijk geweld speelt niet alleen de volgorde van de instellingen een rol maar ook de tijdsaspecten, de doelmatigheid en de effectiviteit van werken.

<sup>5</sup> 'Huiselijk geweld, aard, omvang en hulpverlening' door T. van Dijk e.a., Intromart, Beleidsonderzoek in opdracht van het Ministerie van Justitie, Den Haag, 1997

<sup>6</sup> 'Model handelingsprotocol & randvoorwaarden zorgprogramma's' NIZW, 2003

#### **4.1. Systemische en intergenerationele benadering**

Bij huiselijk geweld gaat het om geweld in veelal duurzame relaties, tussen mensen, die zich vaak – ondanks het geweld – nauw met elkaar verbonden weten. Slachtoffers, die veelal in een relatie van afhankelijkheid of in onvrijheid staan tot de pleger / dader, willen dat het geweld stopt maar in veel gevallen willen zij niet de relatie of het contact verbreken. Dat geldt niet alleen voor gezins- en familierelaties, zoals tussen ouders en kinderen, dat geldt ook voor andere intieme relaties.

Relaties tussen volwassenen, slachtoffers en plegers gaan in veel gevallen – ook nadat de buitenwereld zich met het geweld heeft bemoeid – op de één of andere manier (met elkaar) verder.

Inzicht krijgen in de eigen problematiek kan worden vergroot, wanneer in individuele of gezamenlijke gesprekken met betrokkenen vanuit een systemische benadering de functie van het geweld wordt onderzocht en bekeken. Vanuit een intergenerationeel perspectief is het van belang dat een ieder kijkt naar de eigen rol in het standhouden, vermijden en doorbreken van het geweld.

#### **4.2. Multiculturele en vraaggerichte benadering**

Aansluiting bij de vragen en behoeften van cliënten is een belangrijke voorwaarde om succesvol hulp te kunnen bieden. Die aansluiting zal op meerdere niveaus en vanuit verschillende perspectieven worden onderzocht door de hulpverleners, casemanagers en procesmanagers huiselijk geweld.

Het is van belang dat de geboden hulp wordt gegeven vanuit kennis van de eigen taal en culturele achtergrond van de cliënt. Niet het protocol maar de vraag van de cliënt dient sturing te geven aan de inhoud en richting van de hulp. Bewustwording van de problematiek en hulp op maat is noodzakelijk voor een effectieve aanpak van huiselijk geweld. Door aansluiting te zoeken bij netwerken, familieverbanden en methodieken gericht op allochtonen, wordt er een brug geslagen om het taboe te doorbreken, huiselijk geweld bespreekbaar te maken en de aanpak van huiselijk geweld te bevorderen. Zowel binnen het hulpverleningstraject als het veiligheidstraject moet aandacht gegeven worden aan de multiculturele achtergronden van de cliënt. Dit betekent gebruik maken van de specifieke kennis, methodieken en netwerkstructuren van allochtone organisaties.

#### **4.3. Aandacht bijzondere groepen**

Bijzondere aandacht is noodzakelijk voor verstandelijke gehandicapten, mensen met psychiatrische- en verslavingsproblematiek, kinderen die ouders mishandelen, geweld in homoseksuele relaties, vrouwen die hun man mishandelen of combinaties van mishandeling. Dit kan betekenen dat binnen de sluitende ketenaanpak specifieke zorgprogramma's of modules worden ontwikkeld. Ook kan bijzondere deskundigheid worden ingezet om modules zodanig aan te passen dat deze aansluiten bij de specifieke behoeften van een bijzondere doelgroep.

#### **4.4. Interdisciplinair en intersectoraal**

Bij huiselijk geweld en ouderenmishandeling gaat het om verschillende doelgroepen. De gevolgen kunnen zeer divers zijn, zoals lichamelijk letsel, verlies van zelfvertrouwen of huisvestingsproblemen. Ook voor plegers geldt dat meerdere problemen kunnen bijdragen aan het ontstaan van geweld.

De complexiteit van de problematiek vereist inzet van verschillende disciplines, die werkzaam zijn in verschillende sectoren: artsen, maatschappelijk werkers, therapeuten, psychiaters, groepsleiders en anderen.

Binnen de sluitende ketenaanpak is het noodzakelijk dat vanuit een meervoudige hulpvraag gewerkt wordt met casemanagement.

De hulpvraag en het hulpaanbod dienen beter gecoördineerd te worden zowel binnen het hulp- en dienstverleningstraject als binnen het justitiële traject.

#### **4.5. Laagdrempelig en outreachend**

In veel gevallen komt het geweld pas na lange tijd naar buiten. Veelal is huiselijk geweld een taboe, waar niet over wordt gesproken. Dit heeft te maken met schuld en schaamte, afhankelijkheid en loyaliteit. De schade neemt daardoor voor alle betrokkenen in ernst toe en er resteren mindere mogelijkheden om de op zichzelf belangrijke onderlinge relaties tussen slachtoffers en plegers/daders, te verbeteren.

De draaglast van het slachtoffer wordt opeens te hoog ten opzichte van de draagkracht. Het is daarom van groot belang dat de hulp- en dienstverlening 24 uur bereikbaar en beschikbaar is en laagdrempelig wordt aangeboden.

De hulp moet zodanig zijn georganiseerd dat wanneer de cliënt niet verschijnt op afspraken of vroegtijdig afhaakt, de hulpverlener stappen onderneemt om het contact met de cliënt te herstellen. Niet alleen slachtoffers maar ook plegers /daders hebben de mogelijkheid om op eigen initiatief hulp te zoeken. Hulp aan plegers/daders komt nu vrijwillig uitsluitend tot stand via dwang of drang na melding of aangifte door het slachtoffer of door derden.

Het 'Advies- en Steunpunt Huiselijk Geweld voor Noordwest Veluwe, IJssel-Vecht en Twente' van Vrouwenopvang Overijssel kan hierin een belangrijke rol spelen, zo ook de lokale procesmanagers, die vanuit het gemeentelijke beleid signalen rapporteren en een adviserende rol hebben richting beleidsontwikkeling van de gemeente.

#### **4.6. Bieden van veiligheid**

Veiligheid bieden is meer dan een dak boven het hoofd. Het vraagt om inzicht in de achtergronden van het ontstaan van geweld. Niet alleen de door het slachtoffer beleefde veiligheid maar ook het reëel aanwezige actuele gevaar moet in beeld worden gebracht om verdere schade te voorkomen. Apart aandacht is hierbij nodig voor de kinderen die vaak getuige van het geweld zijn geweest. Het maken van een risicoanalyse en/of veiligheidsplan voor slachtoffers dient in samenwerking met ketenpartners die de hulpverlening aan de pleger bieden te worden uitgevoerd. Dit kan bijvoorbeeld dienen voor situaties waarbij slachtoffer en pleger/dader met elkaar te maken krijgen zoals bij omgangsrecht en echtscheidingsprocedures.

Extra aandacht voor allochtone cliënten is nodig omdat geweld ook in een cultuurspecifieke context geplaatst moet worden om de achtergronden ervan goed te kunnen begrijpen en om, op basis daarvan, een adequate aanpak te bieden. De opvattingen, die mensen hebben geleerd over de beleving van veiligheid en gevaar vormen de voedingsbodem voor de handelingscompetenties en copingmechanismen, die mensen leren te ontwikkelen om gevaarlijke situaties het hoofd te bieden. Bij allochtone cliënten kan het van belang zijn om het familieverband nader te onderzoeken om tot een adequate risicoanalyse en vervolgens aanpak te komen.

Cliënten dragen de verantwoordelijkheid voor de eigen veiligheid tijdens de geboden hulpverlening. Het versterken van de autonomie en het ontwikkelen van de eigen competenties, zodat in geweldssituaties adequaat gehandeld kan worden, is hierbij essentieel.

#### **4.7. Specialisatie van beroepskrachten**

De problematiek van huiselijk geweld is zeer complex, zeker in geval van meervoudige hulpvragen. Van beroepskrachten mag worden verwacht dat zij bekend zijn met de mechanismen die zich in geweldssituaties voordoen, met de factoren die bijdragen aan het gebruik en het verdragen van geweld en met interventies die effectief zijn bij het stoppen van geweld. Voor de kwaliteit van de hulp is het noodzakelijk dat beroepskrachten de mogelijkheid wordt geboden zich te specialiseren in trainingen en opleidingen, zodat zij de juiste vaardigheden en kennis hebben. In de regio Twente wordt gewerkt aan deskundigheidsbevordering en expertise op het terrein van huiselijk geweld. De komende tijd wordt een inhaalslag gemaakt. Daarna zal binnen de reguliere instellingen deskundigheidsbevordering op het terrein van huiselijk geweld worden geïmplementeerd met speciale aandacht voor allochtone gezinnen.

Het is belangrijk dat bij de implementatie van het Model 'Integrale Aanpak Huiselijk Geweld Regio Twente' alle professionals het traject deskundigheidsbevordering hebben gevolgd<sup>7</sup>.

#### **4.8. Casemanagement**

De inzet van meerdere hulpvormen of modules, die gelijktijdig en of volgtijdelijk kunnen worden ingezet voor de hulp en ondersteuning aan cliëntsystemen, vereist coördinatie op verschillende niveaus. In complexe situaties kan een groot aantal professionals bij de aanpak van de problematiek betrokken zijn. Omdat hulp op maat geboden moet worden is afstemming op het niveau van de individuele cliënt een grote noodzaak, maar jammer genoeg nog niet een vanzelfsprekend gegeven. Samenhang en afstemming op zorgprogramma-niveau moet geregeld worden. De casemanager coördineert het overleg tussen professionele hulpverleners, stimuleert, faciliteert en bewaakt de continuïteit van de hulp die geboden wordt.

Tevens heeft de casemanager een belangrijke signalerende functie naar de procesmanager, die een sturende taak heeft bij de integrale aanpak van huiselijk geweld.

De interventies die worden gepleegd door hulpverleners, casemanager en procesmanager, worden getoetst aan bovengenoemde randvoorwaarden. De competenties van deze managers hangen samen met de hierboven beschreven randvoorwaarden en benaderingswijze.

#### **4.9. Procesmanager**

Een systemische, intergenerationele en interculturele benadering stelt hoge eisen aan de onderlinge afstemming en samenhang tussen de verschillende hulpvormen, die zowel gelijktijdig als volgtijdelijk worden ingezet voor hulp en ondersteuning aan alle betrokkenen. Een aanpak waar de onderlinge verbondenheid tussen slachtoffers en plegers een belangrijk gegeven is. De behandeling kan niet volstaan met het goed regelen van de overgangsmomenten tussen de verschillende hulpvormen of modules.

Afstemming van de individuele hulpvormen is nodig op het niveau van doelen en methoden. Bovendien zal de samenwerking tussen betrokken instellingen voortdurend moeten worden onderhouden, geëvalueerd en bijgesteld. De procesmanager heeft een overstijgende rol en taak met specifieke bevoegdheden, die vanuit de gemeente wordt aangestuurd.

De procesmanager vervult de regierol ten aanzien van de gezamenlijke probleemanalyse in geval van een meervoudige complexe hulpvraag waar meerdere personen en instellingen bij betrokken zijn. Een nadere uitwerking van deze rol vindt u beschreven in hoofdstuk 7.

---

<sup>7</sup> Projectplan 'Vroegtijdige Signalering en Voorlichting', GGD Regio Twente, 2004

#### **4.10. Model handelingsprotocol**

Het model handelingsprotocol is een handreiking voor regio's die de samenwerking en afstemming willen verbeteren tussen instellingen, die op deelaspecten betrokken zijn bij de aanpak van huiselijk geweld.

Er wordt gewerkt aan een lokaal samenwerkingsprotocol tussen de gemeenten, de politie en justitie in Twente, de 1<sup>e</sup> en 2<sup>e</sup> lijnsinstellingen voor hulp- en dienstverlening.

#### **Hoofdstuk 5: Doelstellingen van een integrale aanpak huiselijk geweld**

De doelstellingen integrale aanpak huiselijk geweld zijn:

- het stoppen van huiselijk geweld;
- het voorkomen en verminderen van huiselijk geweld;
- het bieden van een integrale aanpak op lokaal of subregionaal niveau in de regio Twente aan allochtone en autochtone slachtoffers, plegers/daders, kinderen, ouders, ouderen en gebruikers vanuit een systemische en intergenerationele benadering.

Dit betekent voor de uitvoering uitwerking geven aan de volgende punten:

1. Alle betrokken instellingen (frontoffice en backoffice) leveren een bijdrage aan het doorbreken, het verminderen en het stoppen van huiselijk geweld.
2. Er wordt door middel van samenwerkingsconvenanten en handelingsprotocollen concrete werkafspraken gemaakt over de inzet van middelen en menskracht bij de integrale aanpak van huiselijk geweld op lokaal en subregionaal niveau.
3. Met ingang van 1 september 2005 gaat het 'Advies- en Steunpunt Huiselijk Geweld voor Noordwest Veluwe, IJssel-Vecht en Twente (ASHG)'<sup>8</sup> van start en worden de volgende taken uitgevoerd: advies en informatie, consultatie en vraagverheldering.
4. Het ASHG heeft ten behoeve van de juiste doorverwijzing naar de backoffice het hulpaanbod van de direct betrokken ketenpartners in de regio Twente in kaart gebracht.
5. Bij meervoudige hulpvragen via het ASHG of de 1<sup>e</sup> 2<sup>e</sup> dienst- en hulpverlening wordt snelle hulp geboden en bescherming gegeven. In geval van meerdere betrokkenen en een complexe problematiek wordt door de hulpverlener direct een probleemanalyse en een plan van aanpak opgesteld. De hulpverlener kan zelf als casemanager optreden of een casemanager inschakelen vanuit de eigen of direct betrokken instelling. De hulpvraag wordt gecoördineerd en afgestemd door de casemanager. Tevens wordt door de hulpverlener/de casemanager de meervoudige hulpvraag aangemeld bij de procesmanager, waarbij wordt toegevoegd een samenvatting van de probleemanalyse en plan van aanpak.
6. De procesmanager heeft een overstijgende regisserende functie met bevoegdheden en zal aan de hand van het veiligheidstraject en hulpverleningstraject één casemanager aanwijzen vanuit de instelling, welke het beste aansluit bij de meervoudige hulpvraag van de cliënt/het cliëntsysteem. Dit kan de casemanager zijn, die al betrokken is bij deze meervoudige hulpvraag, maar het kan ook een andere casemanager worden. Dit hangt af van de problematiek en de hulpvraag van de cliënt/het cliëntsysteem. Je kunt spreken over een parallelproces. De cliënt krijgt direct hulp en tegelijkertijd stelt de procesmanager vast of de cliënt met een meervoudige hulpvraag de juiste hulp krijgt aangeboden. De procesmanager regisseert het totale proces om te voorkomen dat hulpvragen tussen wal en schip raken of dat het hulpaanbod niet goed op elkaar is afgestemd tussen de betrokken instellingen.

---

<sup>8</sup> 'Huiselijk geweld is niet normaal', Plan van aanpak Advies- en Steunpunt Huiselijk Geweld voor de regio's Noordwest Veluwe, IJsselvecht en Twente' van Vrouwenopvang Overijssel, april 2005.

- De procesmanager zal indien noodzakelijk binnen twee werkdagen of zo spoedig mogelijk daarna de betrokken instellingen om tafel zien te krijgen en afstemming proberen te bewerkstelligen over de aangeboden hulp- en dienstverlening. De procesmanager heeft een onafhankelijke rol, die regisseert en stuurt op het totale proces van meervoudige hulpvraag tot hulpaanbod en is in dienst van de gemeente.
7. De casemanager is in dienst bij een hulp- en dienstverleningsinstelling en draagt zorg voor de coördinatie en afstemming van de directe hulp- en dienstverlening binnen de integrale aanpak huiselijk geweld, zowel binnen het hulpverleningstraject als het justitiële traject;
  8. De komende maanden zal in overleg met de gemeenten een model op maat worden ontwikkeld aan de hand van het ontwikkelmodel 'Integrale Aanpak Huiselijk Geweld Regio Twente'. Dit vraagt afstemming tussen enerzijds de regierol van de gemeente en anderzijds de coördinatie van de procesmanager en casemanager van de hulp- en dienstverlening, politie en justitie op lokaal en subregionaal niveau.
  9. Aansluiting wordt gezocht op lokaal of subregionaal niveau bij bestaande overlegstructuren en netwerken. De taak van procesmanager kan ondergebracht worden bij procesmanagers, die betrokken zijn op lokaal of subregionaal niveau bij de aanpak van meervoudige problematiek. De gemeente heeft vanuit de regiorol een belangrijke rol ten aanzien van de randvoorwaarden en de afstemming van de lokale en subregionale overlegstructuren.

## **Hoofdstuk 6: De doelgroepen**

Wij onderscheiden de volgende doelgroepen binnen de integrale aanpak huiselijk geweld:

- Allochtone en autochtone volwassen slachtoffers (vrouwen, mannen, ouders, ouderen, slachtoffers van eerwraak en mensenhandel);
- Kinderen, als slachtoffer of getuige van huiselijk geweld;
- Plegers/daders, meestal mannen maar niet altijd;
- Familie en anderen in de omgeving (buren, kennissen);
- Professionals (mogelijke dader als slachtoffer)

## **Hoofdstuk 7: Model 'Integrale Aanpak Huiselijk Geweld Regio Twente'**

Vanuit een cliëntgerichte en systeemgerichte benadering is het Model 'Integrale aanpak Huiselijk Geweld Regio Twente' ontwikkeld.

De deelprojectgroep heeft ter oriëntatie het model en het stroomschema huiselijk geweld vanuit de provincie Flevoland als uitgangspunt genomen, waarbij de hulpvraag van de cliënt centraal staat<sup>9</sup>.

Aan de hand van casuïstiek uit de eigen organisaties is het Model 'Integrale Aanpak Huiselijk Geweld Regio Twente' verder ontwikkeld, waarbij de signalering en de melding van huiselijk geweld uitgangspunt zijn.

### **7.1. Signalering en melding**

Door de organisaties wordt de laatste jaren gewerkt aan een gezamenlijke integrale aanpak van huiselijk geweld. Elke organisatie heeft zo haar eigen specifieke hulpaanbod, specifieke deskundigheid en handelingsprotocollen. Zo is er ook binnen de sluitende justitiële ketenaanpak een samenwerkingsconvenant ondertekend door politie, justitie en reclassering. De melding en signalering van huiselijk geweld komt op verschillende wijze binnen bij de bestaande instellingen. Veelal zal de politie als eerste ingeschakeld worden.

<sup>9</sup> 'Aanpak en preventie van huiselijk geweld' GGD Nederland, januari 2005

Met ingang van 1 september 2005 zal het 'Advies- en Steunpunt Huiselijk Geweld voor Noordwest Veluwe, IJssel-Vecht en Twente' (frontoffice) operationeel zijn in de regio Twente. Vrouwenopvang Overijssel heeft hiertoe toestemming gekregen van de centrumgemeente Enschede.

De komende maanden zal gewerkt worden aan een goede aansluiting van de frontoffice en de backoffice, waarbij de hulpvraag van de cliënt en het cliëntsysteem centraal zullen staan.

## **7.2. Criteria hulpvraag**

Bij signalering en melding van huiselijk geweld hebben de hulp- en dienstverleners te maken met enkelvoudige of meervoudige hulpvragen van een cliënt of cliëntsysteem.

Het zal altijd moeilijk zijn om een scheiding tussen beiden soorten hulpvragen aan te brengen, omdat het veelal ook te maken heeft met de wijze waarop de hulpvraag gemeld of behandeld wordt. Soms blijkt dat een hulpvraag snel opgelost kan worden. In andere gevallen ligt er achter de enkelvoudige hulpvraag toch een complexe problematiek, die duidt op een meervoudige hulpvraag.

Binnen de integrale aanpak huiselijk geweld wordt onderscheid gemaakt tussen dit type hulpvragen.

Criteria, waar de hulpverlener de hulpvraag op toetst zijn:

- veiligheid/onveiligheid
- bescherming
- draagkracht versus draaglast
- acuut/niet acuut
- meerdere betrokkenen bij de hulpvraag
- meerdere problematieken met betrekking tot de hulpvraag (b.v. verslavingsproblematiek, schuldhulpverlening, psychiatrische problematiek).

## **7.3. Enkelvoudige hulpvraag**

Onder een enkelvoudige hulpvraag wordt verstaan een hulpvraag van een cliënt op het terrein van huiselijk geweld, waarbij het om een enkele individuele hulpvraag gaat van dader en slachtoffer. In dit geval gaat het om een redelijke veilige situatie, waarbinnen de cliënt in staat is voor zichzelf grenzen te stellen en voor zichzelf (en anderen) te zorgen.

Er is geen escalatie van geweld, de draagkracht is voldoende aanwezig en er liggen geen meerdere hulpvragen aan ten grondslag van betrokken personen. De cliënt kan geholpen worden door de reguliere hulp- en dienstverlening en soms is er één organisatie bij betrokken (zie bijlage 6).

## **7.4. Meervoudige hulpvraag**

In deze situatie is er sprake van een meervoudige problematiek van huiselijk geweld, waarbij meerdere hulpvragen op diverse levensterreinen zich voordoen. Er zijn meerdere disciplines bij betrokken omdat de hulpvraag bij diverse instanties thuishoort. Te denken valt aan verslavingsproblematiek, psychiatrische problematiek, geweld tussen partners waar kinderen bij betrokken zijn en / of schuldhulpverlening.

De hulpverlener heeft dan te maken met een complexe meervoudige hulpvraag, waarbij afstemming en coördinatie van het hulpaanbod noodzakelijk is voor alle betrokken personen en instellingen.

#### **7.5. De vervolgstappen: intake – probleemanalyse – plan van aanpak**

Bij een meervoudige complexe hulpvraag is er eigenlijk sprake van meerdere trajecten voor zowel pleger/dader, slachtoffer, kinderen, ouderen en/of getuigen.

De hulpverlener die geconfronteerd wordt met signalen of melding van huiselijk geweld, zal aan de hand van de bovengenoemde criteria eerst een probleemanalyse opstellen, voordat er overgegaan kan worden tot het opstellen van een hulpverleningsplan voor alle betrokkenen. Bij een meervoudige complexe hulpvraag zijn meerdere scenario's mogelijk, afhankelijk van de hulpvragen, het aantal betrokken personen en instellingen. Dit zal per geval nader worden vastgesteld. Het eerste belang in een crisissituatie is dat er direct wordt ingegrepen ter beveiliging en bescherming van het slachtoffer en eventuele kinderen. Daarna volgt een uitgebreide probleemanalyse voor alle betrokkenen en komt de procesmanager in beeld.

Hieronder volgen een aantal scenario's in geval van een acute onveilige situatie:

#### **Acute onveilige situatie**

In geval van een acute onveilige situatie moet er direct worden ingegrepen. De pleger/dader wordt opgepakt en het slachtoffer (met eventuele kinderen) wordt beschermd.

#### **Scenario 1: pleger/dader uit huis, slachtoffer en eventuele kinderen blijven thuis**

Er is sprake van een ernstige acute situatie. Na melding bij de politie wordt de pleger/dader opgepakt, er wordt aangifte gedaan door het slachtoffer en de pleger/dader wordt voorgeleid voor het Openbaar Ministerie. Er volgt een justitieel traject.

Politie en justitie schakelen de procesmanager in.

Het slachtoffer en de eventuele kinderen kunnen thuis blijven, zolang de dader vastzit.

Er volgt een hulpverleningstraject binnen de reguliere hulpverlening. In geval van hulp aan kinderen wordt gezorgd voor melding bij Bureau Jeugdzorg. Indien de ouders niet meewerken wordt het AMK ingeschakeld.

De hulp- en dienstverleners rond het slachtoffer en het kind bieden directe hulp en schakelen bij een meervoudige hulpvraag casemanagement in vanuit de eigen organisatie of één van de samenwerkende instelling. Er wordt door de hulpverlener/casemanager een probleemanalyse en een plan van aanpak opgesteld. De casemanager meldt de meervoudige hulpvraag aan bij de procesmanager met probleemanalyse en het plan van aanpak. Ondertussen biedt de hulpverlener/casemanager hulp aan de cliënt/het cliëntsysteem.

De procesmanager roept, indien noodzakelijk, binnen twee dagen of zo spoedig mogelijk daarna alle betrokken instellingen bij elkaar. De procesmanager stelt één casemanager aan voor de pleger/dader, het slachtoffer met eventuele kinderen vanuit het dienst- en hulpverleningstraject of het veiligheidstraject. Deze verricht de coördinatie voor het gehele cliëntsysteem.

Er volgt voor de betrokkenen een justitieel-, en hulpverleningstraject, waarbij de casemanager de onderlinge afstemming en coördinatie coördineert en rapporteert naar de procesmanager ten aanzien van voortgang van het proces.

Vanuit de systeemgerichte benadering wordt één gecoördineerd traject voor het totale systeem aangeboden.

## **Scenario 2: pleger/dader uit huis, slachtoffer en eventuele kinderen uit huis**

In geval de pleger/dader niet wordt opgepakt omdat hij voortvluchtig is of tijdelijk weer op vrije voeten komt, is het zaak dat het slachtoffer ten behoeve van de eigen veiligheid direct bescherming krijgt. In geval van crisisinterventie is een noodbed beschikbaar voor het slachtoffer met eventuele kinderen. Opname in een ziekenhuis vindt plaats in geval van ernstige medische klachten na huiselijk geweld. Een andere mogelijkheid is opvang bij familie of kennissen. Na crisisinterventie/tijdelijke opvang/behandeling kan het slachtoffer worden geplaatst in een opvangvoorziening van de Vrouwenopvang of Opvang Verpleging en Verzorgenden. Er volgt een eigen hulpverleningstraject met als uiteindelijk doel Begeleid Wonen, zelfstandig wonen of terugkeer naar huis. Indien de man slachtoffer is van huiselijk geweld zijn er op dit moment geen specifieke opvangvoorzieningen voor deze slachtoffers. Zij kunnen wel een beroep doen op de maatschappelijke opvangvoorzieningen.

Indien de pleger/dader is opgepakt en er een justitieel traject volgt, kan het slachtoffer met eventuele kinderen thuis blijven wonen.

Er volgt een hulpverleningstraject voor het slachtoffer met de eventuele kinderen. Vanuit de systeemgerichte en intergenerationele benadering is het wenselijk een hulpverleningstraject voor zowel pleger/dader als slachtoffer met eventuele kinderen samen aan te bieden. Dit vereist wel dat alle betrokken personen dit willen en kunnen. Er kan ook eerst gekozen worden voor een individueel traject voor pleger/dader, slachtoffer en kind met de mogelijkheid in een later stadium een gezamenlijk systeemgerichte hulpverleningstraject te kiezen.

In het hulpverleningstraject ontvangen kinderen vanuit de systeemgerichte benadering ambulante jeugdhulpverlening. Indien er sprake is van hulp aan kinderen, dan is melding bij Bureau Jeugdzorg noodzakelijk. Zij indiceren en kunnen een onderzoek in laten stellen.

Indien ouders niet meewerken, dan wordt het AMK ingeschakeld.

## **Scenario 3: pleger/dader en slachtoffer blijven thuis**

Slachtoffer doet wel of geen aangifte van de pleger/dader.

In geval van aangifte volgt een justitieel traject in overleg met politie, justitie en reclassering. De pleger/dader wordt voorgeleid en berecht en krijgt hulp aangeboden door de reclassering. De meervoudige hulpvraag van de pleger/dader wordt door de hulpverlener/casemanager aangemeld bij de procesmanager.

Het slachtoffer wordt aangemeld bij het AMW. De hulpverlener biedt direct hulp en stelt een probleemanalyse en een plan van aanpak vast. In geval van een meervoudige hulpvraag wordt een casemanager ingeschakeld vanuit de eigen instelling of één van de betrokken instellingen. Indien kinderen betrokken zijn bij de meervoudige hulpvraag, dan volgt er een op het kind toegespitst hulpverleningstraject of hulpaanbod en wordt een kind aangemeld bij Bureau Jeugdzorg. Indien de ouders niet meewerken, wordt het AMK ingeschakeld.

De procesmanager roept indien noodzakelijk binnen twee dagen of zo spoedig mogelijk alle betrokken instellingen bij elkaar. Aan de hand van de opgestelde probleemanalyse en plan van aanpak van de hulpverlener/casemanager, stelt de procesmanager één casemanager aan voor het justitiële traject en het hulpverleningstraject. Dit kan de casemanager zijn, die reeds in die functie werkzaam is. Het is ook mogelijk dat de procesmanager hiervoor een andere casemanager aanwijst in verband met de aard en omvang van de meervoudige hulpvraag.

## **Niet acute onveilige situatie**

### **Scenario 1:**

Indien er sprake is van een enkelvoudige hulpvraag van de cliënt, dan volgt een justitieel traject en hulpverleningstraject voor pleger/dader en een hulpverleningstraject voor slachtoffer en eventuele kinderen op vrijwillige basis.

In geval van hulp aan kinderen zal vanuit de systeemgerichte benadering specifieke hulp worden geboden. Indien ouders niet meewerken, dan wordt het AMK ingeschakeld.

### **7.6. Casemanagement**

Binnen de randvoorwaarden, zoals beschreven in het NIZW-model, wordt uitgegaan van casemanagement bij meervoudige complexe hulpvragen waarbij meerdere personen en instellingen betrokken zijn. In bovengenoemde trajecten wordt de meervoudige complexe hulpvraag getoetst aan de bovengenoemde criteria. Dit betekent dat de hulpverlener, die een intake doet en constateert dat er sprake is van de definitie meervoudige complexe hulpvraag, deze direct meldt bij de procesmanager voor het werkgebied op lokaal niveau of het subregionale niveau. Dit geldt zowel voor de hulpverlener vanuit het justitiële traject als het hulpverleningstraject.

### **7.7. Procesmanager**

De procesmanager is een nieuwe functie, die per werkgebied van ongeveer 50.000 – 75.000 inwoners wordt aangesteld door de gemeente of door een aantal gemeenten samen in de regio Twente. Dit hangt af van bestaande werkgebieden in relatie tot het aantal inwoners en de netwerkstructuren per gebied waar reeds procesmanagers werkzaam zijn vanuit de aanpak van meervoudige problematiek.

In de grote gemeenten kunnen meerdere procesmanagers zijn aangesteld per wijk of stadsdeel. Kleine gemeenten kunnen samenwerken door gezamenlijk een procesmanager aan te stellen. De procesmanager moet directief, actief, handelingsbevoegd en onafhankelijk zijn. De huisvesting moet geregeld zijn in de directe werkomgeving van de hulpverlenende en/of justitiële instellingen, zodat er snel en adequaat wordt gewerkt.

### **7.8. De taken van de procesmanager**

#### **Registratie**

De procesmanager verzamelt alle informatie rond registratie en monitoring van huiselijk geweld op basis van aantallen, aanpakken, resultaten, tijdsverloop, kwaliteit van dienst- en hulpverlening.

#### **Signalering**

Op basis van managementrapportages en informatie vanuit instellingen, incidenten en actualiteit worden hiaten in het hulpaanbod en de witte vlekken geïnventariseerd en voorgelegd aan de gemeenten.

#### **Advisering**

De procesmanager kan gevraagde en ongevraagde adviezen geven aan instellingen en gemeenten betreffende de integrale aanpak huiselijk geweld.

### **7.9. De bevoegdheden van de procesmanager**

#### **Het aanwijzen van casemanagers**

De procesmanager stelt op basis van een opgestelde probleemanalyse en plan van aanpak door de hulpverlener/casemanager vast of de juiste hulp wordt geboden op dat moment door de hulpverlener/casemanager of dat het beter is een andere casemanager de coördinatie te laten uitvoeren in verband met de aard en omvang van

de problematiek. Het kan zijn dat de meervoudige hulpvraag beter gecoördineerd kan worden door een andere casemanager uit een andere organisatie, welke beter aansluit bij de meervoudige hulpvraag van de cliënt.

De casemanager coördineert de directe hulpverlening en het op te stellen veiligheidstraject als het hulpverleningstraject ten behoeve van de diverse hulpvragen van de cliënt/het cliëntstelsel.

In geval van hulp aan kinderen of traumatische ervaringen bij kinderen wordt een melding gedaan bij Bureau Jeugdzorg. Indien ouders/verzorgers niet meewerken, dan wordt het AMK ingeschakeld.

#### **Aansturen van de casemanagers**

In geval van een samenwerkingsprobleem tussen betrokken instellingen is de procesmanager bevoegd om de casemanagers tot de orde te roepen en de samenwerking en afstemming vlot te trekken tussen organisaties. Dit gebeurt altijd in overleg met directies en managers van de betrokken instellingen.

De procesmanager heeft geen directe cliëntcontacten, deze verlopen via de casemanagers en de hulpverleners. De casemanagers zijn verplicht afstemmingsoverleg te hebben met elkaar bij een systeemgerichte integrale aanpak.

### **Hoofdstuk 8: Implementatie Model ‘Integrale Aanpak Huiselijk Geweld Regio Twente’**

Het Model ‘Integrale Aanpak Huiselijk Geweld Regio Twente’ wordt binnenkort afgestemd binnen de verschillende overleggen: ambtelijk, bestuurlijk en in de Raad van Advies. Het doel is om snel en adequaat de integrale aanpak huiselijk geweld te realiseren in de regio Twente en aan te sluiten bij het ‘Advies- en Steunpunt Huiselijk Geweld voor Noordwest Veluwe, IJssel-Vecht en Twente’. Het ontwikkelmodel heeft alleen kans van slagen in de praktijk indien de volgende randvoorwaarden nader zijn uitgewerkt door alle partijen. Dit zal de komende maanden gebeuren in overleg met de gemeenten en de betrokken instellingen. De projectcoördinator en deelprojectgroepsleden geven hierbij advisering en ondersteuning aan de desbetreffende gemeenten in Twente, zodra de implementatiefase met ingang van 1 januari 2006 van start is gegaan.

#### **8.1. Randvoorwaarden**

Hieronder wordt een aantal randvoorwaarden beschreven, waaraan gewerkt dient te worden, om zodoende de integrale aanpak huiselijk geweld op lokaal en subregionaal niveau te laten slagen en het geweld te stoppen, te verminderen en te voorkomen.

1. Het Model ‘Integrale Aanpak Huiselijk Geweld Regio Twente’ is een ontwikkelmodel en als zodanig uitgangspunt voor een nader te ontwikkelen model op lokaal of het subregionale niveau in Twente.
2. Het opstellen van een basisprofiel aan de hand van competenties en ureninzet voor de functie casemanager binnen de bestaande budgetafspraken zal nader ontwikkeld worden.
3. Het opstellen van een profiel aan de hand van competenties en ureninzet voor de functie procesmanagers wordt nader ontwikkeld.
4. Het opstellen van een handelingsprotocol per instelling wordt nader ontwikkeld.

5. Het opstellen van een samenwerkingsconvenant tussen de gemeente en de 1<sup>e</sup> en 2<sup>e</sup> lijnsinstellingen hulp- en dienstverlening, politie en justitie ten aanzien van inhoud, werkwijze, sturing van backoffice en aansluiting frontoffice en backoffice (model wordt ontwikkeld).
6. Het nader uitwerken van handelingsprotocollen in relatie tot de nieuwe wetgeving (Wet op de privacy, Wet Huisverbod, de Wet Maatschappelijke Ondersteuning, etc.) zal in de komende jaren aandacht vragen.
7. Er worden afspraken gemaakt tussen het 'Advies- en Steunpunt Huiselijk Geweld voor Noordwest Veluwe, IJssel-Vecht en Twente' (ASHG) van Vrouwenopvang Overijssel en de ketenpartners bij de integrale aanpak huiselijk geweld op lokaal en subregionaal niveau in de regio Twente.
8. De overdracht met betrekking tot de expertise en de methodieken ten behoeve van slachtoffers (o.a. Vluchtplan, Thuisplan, Nazorgplan, ambulante kortdurende hulpverlening – 6 gesprekkenmodel) van Vrouwenopvang Overijssel naar AMW wordt geregeld in de regio Twente.
9. Er wordt een specifiek hulpaanbod ontwikkeld voor senioren 60+ met betrekking tot de ambulante hulpverlening bij huiselijk geweld en ouderen mishandeling. Het AMW heeft hier geen specifiek hulpaanbod voor deze doelgroep, dus zullen nadere afspraken gemaakt worden welke deskundigheid ontwikkeld wordt binnen welke 1<sup>e</sup> en 2<sup>e</sup> lijnsinstelling.
10. Het ontwikkelen van een nieuw hulpaanbod voor de niet geïndiceerde hulpvragen van kinderen van 0 – 18 jaar, welke vallen onder de ambulante jeugdhulpverlening binnen een systeemgerichte benadering (Wordt opgepakt worden door het AMW in samenwerking met Bureau Jeugdzorg/AMK).
11. Op lokaal niveau worden bestaande casuïstiekoverleggen, netwerkstructuren en preventieteams in kaart gebracht. Er wordt aansluiting gezocht bij deze bestaande overlegstructuren op lokaal niveau door de procesmanager huiselijk geweld. De functie van procesmanager kan hierin meegenomen worden door de gemeente.
12. De Wet Maatschappelijke Ondersteuning en Wet Huisverbod zullen van invloed zijn op de integrale aanpak huiselijk geweld.  
In voorbereiding van deze wetgeving zal de integrale aanpak huiselijk geweld worden aangepast.

## **8.2. Vervolgstappen deelprojectgroep 'Integrale aanpak huiselijk geweld' van de GGD Regio Twente**

Hieronder worden de volgende stappen uiteengezet, die ook terug te vinden zijn in het overzicht planning (bijlage 1).

1. De deelprojectgroep stelt voor het Model 'Integrale Aanpak Huiselijk Geweld Regio Twente' nader uit te werken aan de hand van de ambtelijke en bestuurlijke overleggen, het overleg van de Raad van Advies project Huiselijk Geweld Twente, de Bestuurscommissie van de GGD Regio Twente en de output van de Werkconferenties I, II en III in juni tot en met september 2005.
2. De projectcoördinator Huiselijk Geweld en de deelprojectgroepsleden geven per gemeente advisering en ondersteuning op maat. De gemeente is trekker van de integrale aanpak huiselijk geweld vanuit rol van regisseur. Bij dit proces worden de direct betrokken ketenpartners op lokaal of subregionaal niveau betrokken.

3. Gedurende de periode juli tot en met oktober 2005 worden met de gemeenten afspraken gemaakt voor de nadere uitwerking van dit model op lokaal of het subregionale niveau. Iedere gemeente stelt een coördinerende ambtenaar aan voor de integrale aanpak huiselijk geweld. Er wordt direct samengewerkt tussen ambtenaren Volksgezondheid, Jeugdzorg en Integrale Veiligheid. De deelprojectgroep blijft actief betrokken bij het definitief vaststellen van het Model 'Integrale Aanpak Huiselijk Geweld Regio Twente' en zal de vertaalslag van het model naar lokaal en subregionale niveau verder begeleiden de komende maanden juli tot september 2005.
4. Het definitieve Model 'Integrale Aanpak Huiselijk Geweld Regio Twente' wordt tijdens het afsluitende congres in november 2005 gepresenteerd.

### **8.3. Overzicht meldingen huiselijk geweld per gemeente in Twente**

De regiopolitie Twente heeft een overzicht opgesteld over 2004 waarin beschreven staat hoeveel meldingen van incidenten van huiselijk geweld binnen zijn gekomen bij de politie. In dit overzicht (bijlage 2) vindt u cijfermatige gegevens met betrekking tot huiselijk geweld in de regio Twente in het jaar 2004 en 2005 t/m 8 mei, uitgesplitst naar gemeente. De cijfers zijn afkomstig uit GIDS (Geïntegreerde Interactieve Databank voor Strategische bedrijfsinformatie), welke gelieerd is aan het Basis Processen Systeem (BPS) van de Politie Twente.

Voor Twente zien de gegevens op grond van deze vijf meetwaarden er als volgt uit:

- meldingen Huiselijk Geweld
- incidenten Huiselijk Geweld
- aangifte opgenomen
- verdachte aangehouden
- ingezonden Proces Verbaal (PV)/ dossier

Deze gegevens dienen als leidraad bij de sluitende ketenaanpak op lokaal en subregionaal niveau. De registratiegegevens bij de hulp- en dienstverlenende instellingen moeten nog nader worden geïnventariseerd. Uit de horizontale gegevens kan wel de conclusie worden getroffen dat het aantal meldingen en incidenten in veel gevallen niet leidt tot het doen van aangifte en beoordelingen.

Hierover worden nadere afspraken gemaakt tussen gemeente, GGD Regio Twente en de ketenpartners.

### **8.4. Stroomdiagram justitiële ketenaanpak huiselijk geweld**

De politie, justitie en reclassering hebben al een stroomdiagram ontwikkeld voor het justitiële traject rond de daderaanpak. U vindt op bijlage 3 dit uitgewerkte stroomschema.

### **8.5. Stroomdiagram Model 'Integrale Aanpak Huiselijk Geweld Regio Twente'**

Dit model voor de regio Twente vindt u op bijlage 4. De beschrijving van dit model vindt u in deze notitie. Op lokaal of subregionaal niveau worden afspraken gemaakt over de positionering van de procesmanager huiselijk geweld binnen de bestaande netwerkstructuren. Een mogelijkheid is de bestaande netwerkstructuren uit te breiden met de taakopdracht integrale aanpak huiselijk geweld bij meervoudige complexe hulpvragen. In bijlage 5 vindt u een stroomschema uitgewerkt en in bijlage 6 vindt u een model uitgewerkt in geval van een enkelvoudige hulpvraag.



**Bijlage 1: Planning**

No.	Termijn	Actie	Verantwoordelijk
1.	Maart – mei 2005	Ontwikkelen Model ‘Integrale Aanpak Huiselijk Geweld Regio Twente’	Deelprojectgroep
2.	26 april 2005	Bespreking eerste concept in deelprojectgroep Huiselijk Geweld	Deelprojectgroep
3.	28 april 2005	Raad van Advies: presentatie en bespreking Model ‘Integrale Aanpak Huiselijk Geweld Regio Twente’	Projectcoördinator
4.	12 mei 2005	OGZ Bestuurscommissie: presentatie Model ‘Integrale Aanpak Huiselijk Geweld Regio Twente’	Projectcoördinator
5.	11 mei 2005	Bespreking concept in klein ambtelijk overleg	Projectcoördinator
6.	23 mei 2005	Afstemming projectleider Advies- en Steunpunt Huiselijk Geweld VOO	Projectcoördinator backoffice/frontoffice
7.	24 mei 2005	Definitieve versie Model ‘Integrale Aanpak Huiselijk Geweld Regio Twente’	Deelprojectgroep
8.	31 mei 2005	Projectgroep Integrale Aanpak HG Twente	Projectgroep
9.	10 juni 2005	Vorbereiding werkconferentie en lokale opzet regionaal model	Deelprojectgroep
10.	21 juni 2005	Werkconferentie I voor ambtenaren. Per gemeente komt er een aandachtsfunctionaris HG	Gemeenten deelprojectgroep projectcoördinatoren
11.	Juni – september 2005	Uitwerking regionaal model naar lokaal en subregionaal niveau	Deelprojectgroep Projectcoördinator
12.	6 september 2005	OGZ ambtelijk overleg: presentatie en bespreking model	Projectcoördinator
13.	15 september 2005	Werkconferentie II voor directies / managers. Per instellingen een aandachtsfunctionaris HG	Deelprojectgroep projectmanager projectcoördinator
14.	September/oktober 2005	Werkconferentie III voor bestuurders gemeenten regio Twente	GGD Regio Twente, VNG
15.	28 september 2005	OGZ Bestuurscommissie: Definitief vaststellen Model ‘Integrale Aanpak Huiselijk Geweld Regio Twente’	Deelprojectgroep Projectcoördinator
16.	29 september 2005	Werkconferentie ‘Integrale Aanpak Huiselijk Geweld bij allochtonen’ door SMO/Equivalent	SMO
17.	18 oktober 2005	Presentatie en vaststelling Model ‘Integrale Aanpak Huiselijk Geweld Regio Twente’	Projectcoördinator
18.	10 november 2005	OGZ Bestuurscommissie: Presentatie Model ‘Integrale Aanpak Huiselijk Geweld Regio Twente’ in de bestuurscommissie	Projectcoördinator
19.	Eind november 2005 in de week tegen het geweld	Slotbijeenkomst ter afsluiting van het project ‘Integrale aanpak Huiselijk Geweld Twente’ en implementatie van het project op lokaal niveau	Procesmanager Projectcoördinatoren Deelprojectgroepen
20.	29 november 2005	Evaluatie en implementatie Model ‘Integrale Aanpak Huiselijk Geweld Regio Twente	Projectcoördinator
21.	November / december 2005	Overdracht en afsluiting Model ‘Integrale Aanpak Huiselijk Geweld Regio Twente’	Deelprojectgroep Projectcoördinator
22.	14 december 2005	OGZ Bestuurscommissie: afsluiting en implementatie project ‘Integrale Aanpak Huiselijk Geweld Regio Twente’	Projectmanager

**Bijlage 2: Cijfermatig overzicht Huiselijk Geweld in Twente 2004 – 8 mei 2005****Huiselijk Geweld in de Twente in 2004 en 2005 t/m nu  
- een cijfermatig overzicht -**

In het volgende overzicht vindt u cijfermatige gegevens met betrekking tot huiselijk geweld in de regio Twente in het jaar 2004 en 2005 t/m 8 mei, uitgesplitst naar gemeente. De cijfers zijn afkomstig uit GIDS (Geïntegreerde Interactieve Databank voor Strategische bedrijfsinformatie), welke gelieerd is aan het Basis Processen Systeem (BPS) van de Politie Twente.

Landelijk worden op het gebied van Huiselijk Geweld de volgende meetwaarden gehanteerd:

- meldingen Huiselijk Geweld (telefonische meldingen via telefoon 112)
- incidenten Huiselijk Geweld (nieuwe of vervolgrapportages in politiesysteem BPS)
- aangifte opgenomen (opgenomen verzoek om vervolging van meestal het slachtoffer)
- verdachte aangehouden (alle aanhoudingen op en buiten heterdaad)
- ingezonden PV/dossier (proces-verbaal opgemaakt en naar Justitie verzonden)

Voor Twente zien de gegevens op grond van deze vijf meetwaarden er als volgt uit:

**Tabel 1: Overzicht huiselijk geweld in Twente in 2004 (bron: GIDS)**

	2004				
	Melding	Incidenten	Aangifte opgenomen	Verdachte aangehouden	Ingezonden PV/Dossier
Niet bekend / buiten regio	2	25	12	1	1
Almelo	250	585	118	98	59
Borne	36	85	14	16	7
Dinkelland	14	44	14	9	8
Enschede	595	1.268	240	185	119
Haaksbergen	28	79	26	6	8
Hellendoorn	54	108	33	26	17
Hengelo (O.)	185	466	86	58	42
Hof van Twente	30	87	17	17	15
Losser	41	93	24	12	10
Oldenzaal	39	118	21	14	8
Rijssen-Holten	42	96	27	21	11
Tubbergen	10	37	12	7	7
Twenterand	53	146	33	17	19
Wierden	12	53	15	9	10
<b>regio Twente</b>	<b>1.391</b>	<b>3.290</b>	<b>692</b>	<b>496</b>	<b>341</b>

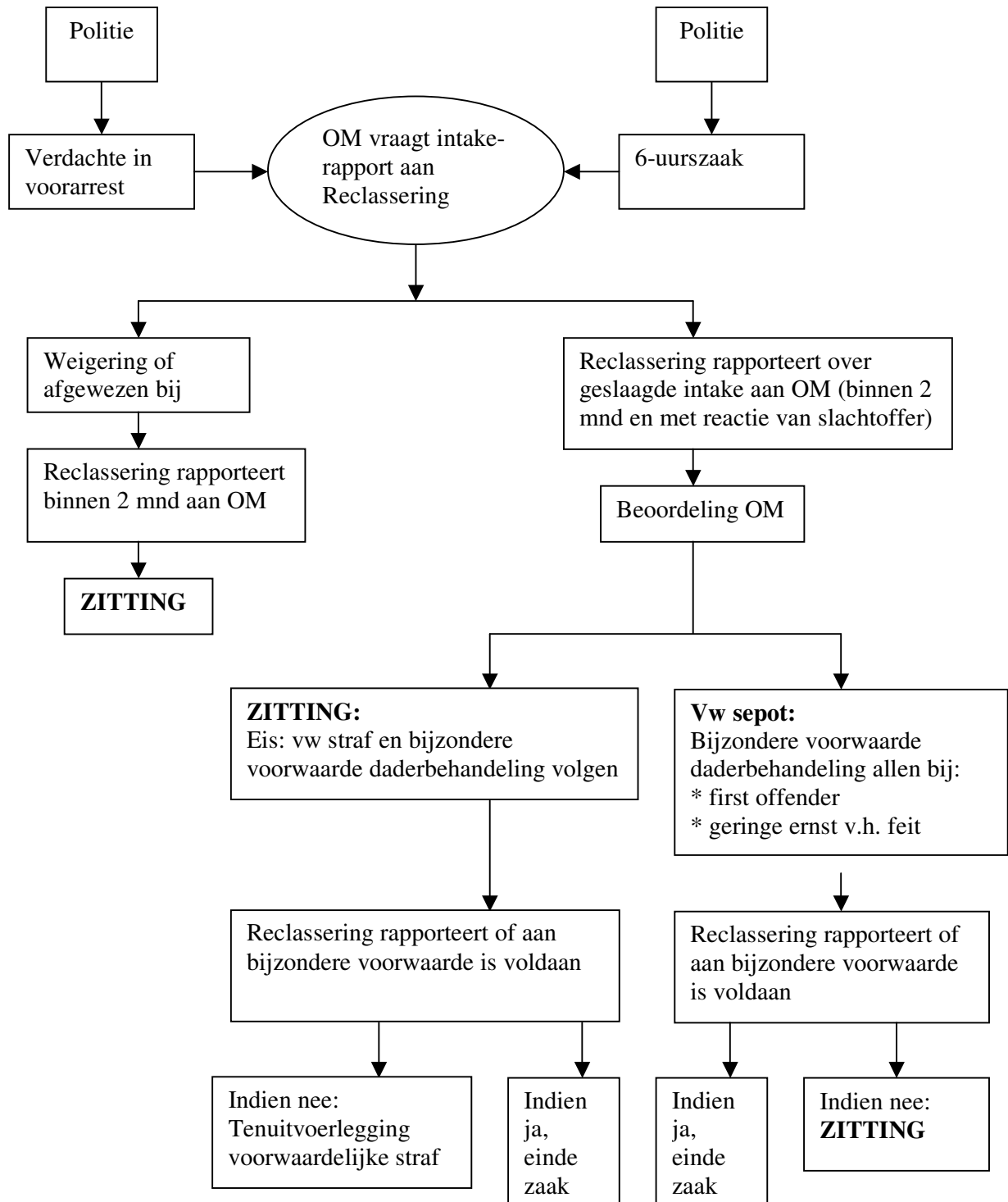
**Tabel 2: Overzicht huiselijk geweld in Twente, januari t/m 8 mei 2005 (bron: GIDS)**

	2005				
	Melding	Incidenten	Aangifte opgenomen	Verdachte aangehouden	Ingezonden PV/Dossier
Niet bekend / buiten regio	0	5	2	0	0
Almelo	77	155	39	29	17
Borne	10	26	5	4	3
Dinkelland	2	10	4	2	2
Enschede	181	385	61	50	52
Haaksbergen	5	20	4	3	4
Hellendoorn	14	30	14	9	5
Hengelo (O.)	63	163	39	26	26
Hof van Twente	8	23	5	6	7
Losser	3	24	2	3	3
Oldenzaal	10	37	6	5	7
Rijssen-Holten	12	29	11	6	7
Tubbergen	5	14	4	3	2
Twenterand	10	27	12	9	6
Wierden	5	14	2	2	0
<b>regio Twente</b>	<b>405</b>	<b>962</b>	<b>210</b>	<b>157</b>	<b>141</b>

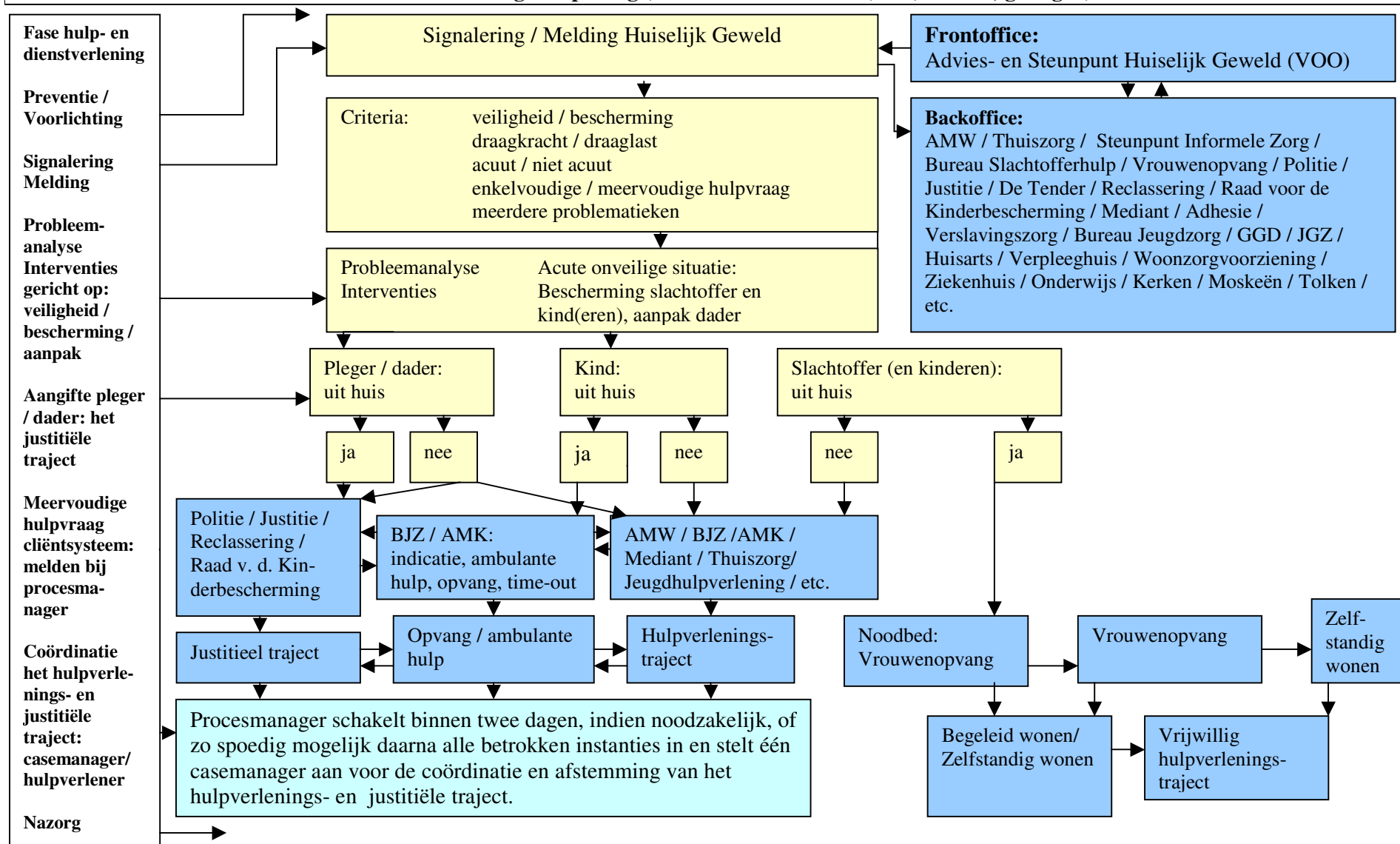
Bovengenoemde meetwaarden verschaffen *productinformatie* en geen *procesinformatie*. Bovendien staan de meetwaarden op zichzelf en kennen ze ieder een andere invalshoek (incident, verdachte, zaak), waardoor de verschillende meetwaarden onderling niet vergelijkbaar zijn of gerelateerd mogen worden aan elkaar. Met andere woorden: bovenstaande cijfers zijn horizontaal onderling niet te vergelijken.

Verticaal is er wel een vergelijk mogelijk, bijvoorbeeld: het aantal huiselijk geweld incidenten in Almelo in 2004 in vergelijking met het aantal huiselijk geweld incidenten in Enschede in 2004.

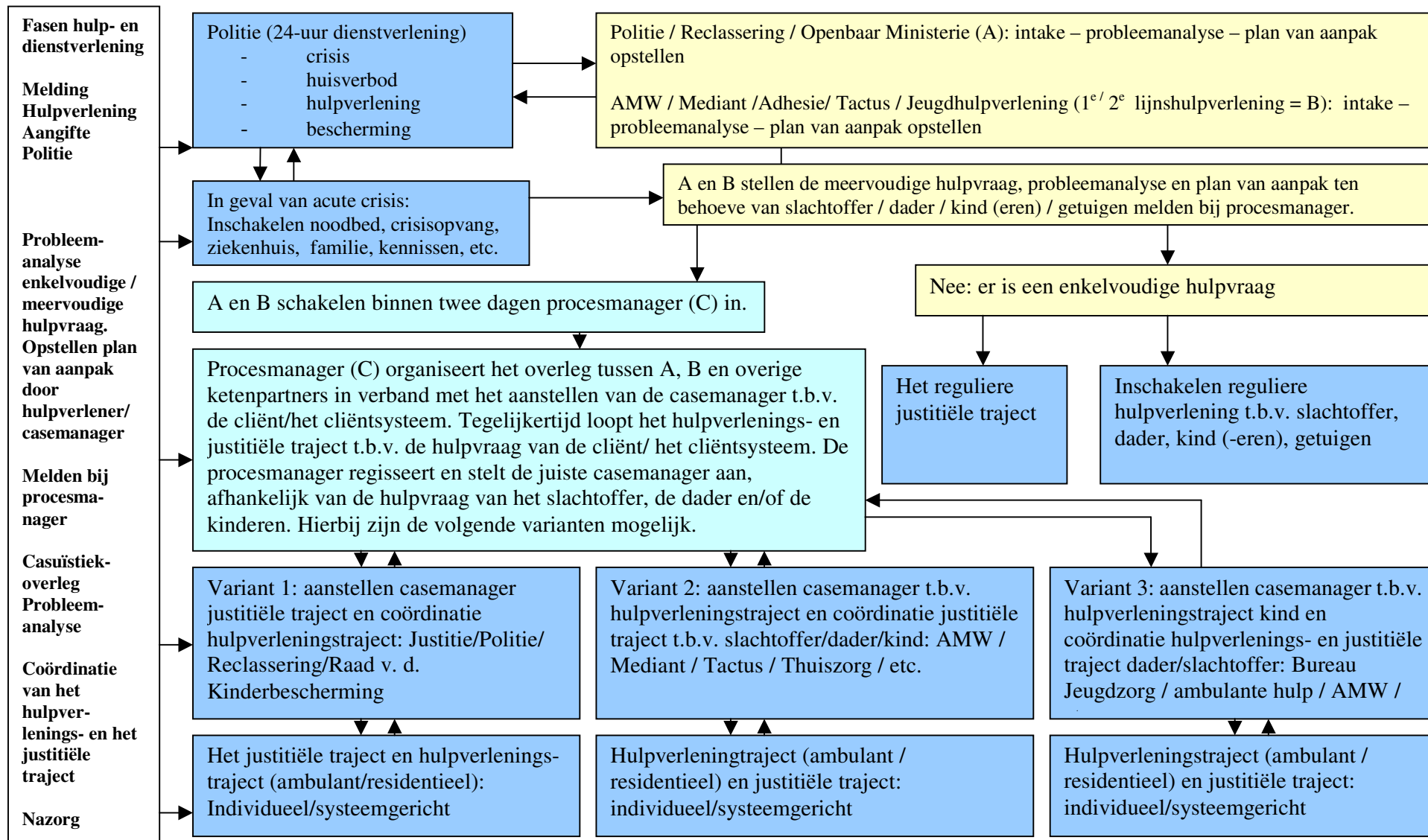
**Bijlage 3: Stroomschema Huiselijk Geweld Openbaar Ministerie/Reclassering**



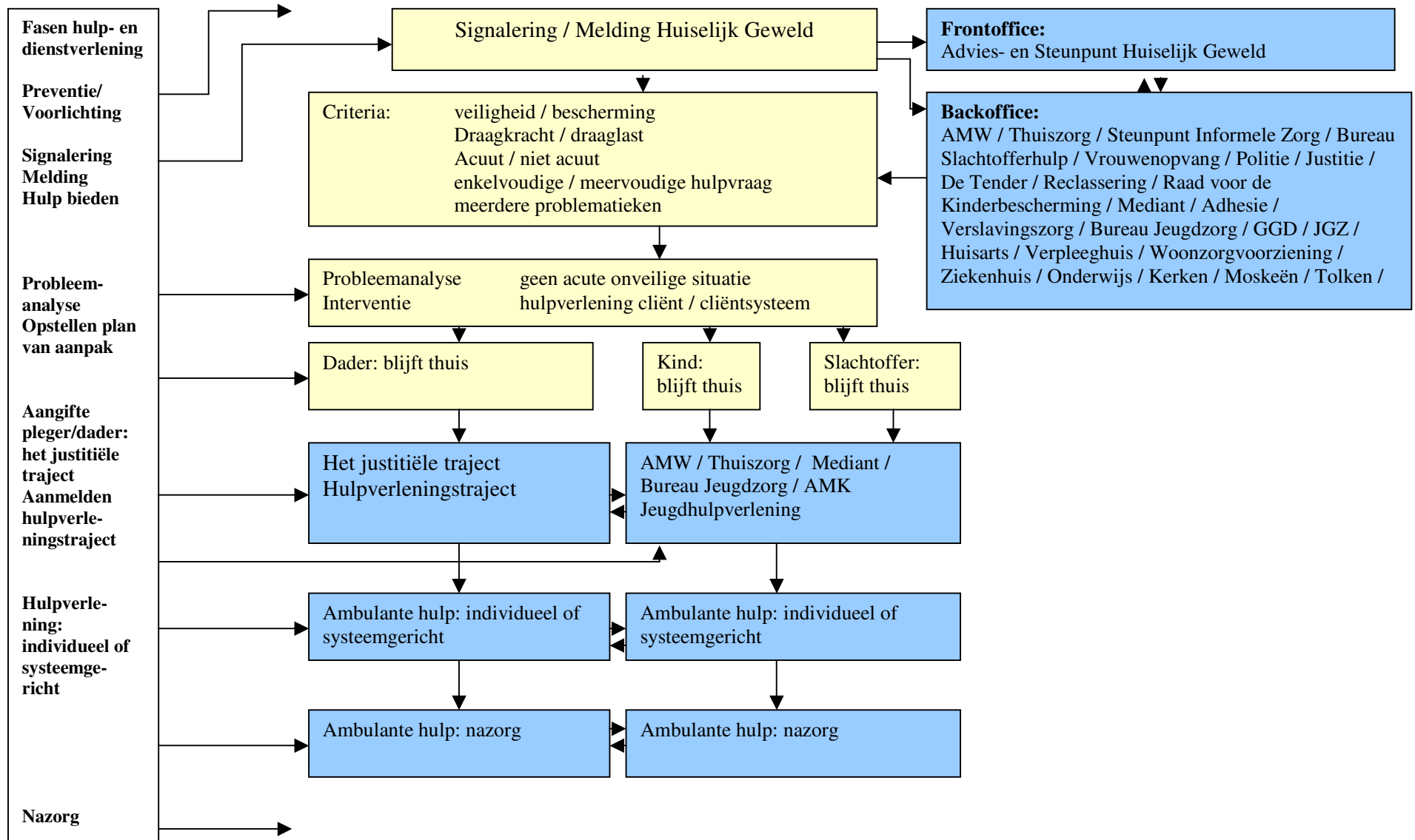
**Bijlage 4: Model 'Integrale Aanpak Huiselijk Geweld Regio Twente'**  
**Stroomschema: meervoudige hulpvraag (slachtoffer/dader/kind(eren)/familie, getuigen)**



**Bijlage 5: Stroomschema: inschakelen procesmanager in geval van een meervoudige hulpvraag huiselijk geweld**



**Bijlage 6: Model: 'Integrale Aanpak Huiselijk Geweld Regio Twente'**  
**Stroomschema: Enkelvoudige hulpvraag (slachtoffer / dader / kind (eren) / familie, getuigen)**



## Bijlage 7: Afkortingen

AMK	Advies- en Meldpunt Kindermishandeling
AMW	Algemeen Maatschappelijk Werk
ASHG	Advies- en Steunpunt Huiselijk Geweld
BPS	Basis Processen Systeem
College B&W	College van Burgemeester en Wethouders
GGD	Gemeenschappelijke Gezondheidsdiensten
GGZ	Geestelijke Gezondheidszorg
GIDS	Geïntegreerde Interactieve Databank voor Strategische bedrijfsinformatie
JGZ	Jeugd Gezondheids Zorg
NIZW	Nederlands Instituut Zorg en Welzijn
OGGZ	Openbare Geestelijke Gezondheidszorg
OM	Openbaar Ministerie
PG	Procureur Generaal van het Openbaar Ministerie
PFO	Portefeuillehouders Overleg
PV	Proces Verbaal
RvdK	Raad voor de Kinderbescherming
TransAct	Landelijk Expertisecentrum seksespecifieke zorg en seksueel geweld
VNG	Vereniging Nederlandse Gemeenten
VOO	Vrouwenopvang Overijssel
WMO	Wet Maatschappelijke Ondersteuning