



## **SAMENWERKINGSPROTOCOL**

**Hulpverlening bij huiselijk geweld regio West-Veluwe/Vallei**

**gemeenten**

**Barneveld - Ede - Nijkerk - Scherpenzeel - Wageningen**

**EDE, januari 2006**

## **INLEIDING**

Het kabinet heeft de aanpak van huiselijk geweld tot een van zijn speerpunten van beleid gemaakt en middelen vrijgemaakt om te komen tot een landelijk dekkend netwerk van advies-en steunpunten huiselijk geweld. Deze steunpunten fungeren als frontoffice waar slachtoffers, plegers, omstanders en getuigen van huiselijk geweld terecht kunnen voor informatie en ondersteuning. Ook professionals, zoals huisartsen en leerkrachten, moeten gebruik kunnen maken van de steunpunten.

Achter de frontoffice bevindt zich de backoffice die bestaat uit samenwerkende organisaties die afspraken hebben gemaakt over de ontwikkeling, afstemming en uitvoering van het hulpverleningsaanbod ten aanzien van huiselijk geweld.

Alle partijen streven naar een sluitende keten van preventie, hulpaanbod en repressieve maatregelen met als doel het voorkomen van huiselijk geweld danwel het verminderen van (ernstige) problematiek bij mensen die geweld hebben meegemaakt in de thuissituatie.

## **REGIE**

De gemeente Ede is - als centrumgemeente vrouwenopvang voor de regio West-Veluwe/Vallei - verantwoordelijk voor de realisatie van het steunpunt voor de regio West-Veluwe/Vallei. Hieronder vallen de gemeenten Barneveld, Ede, Nijkerk, Wageningen en Scherpenzeel.

Het steunpunt is uiterlijk januari 2006 operationeel.

## **STEUNPUNT HUISELIJK GEWELD WEST-VELUWE/VALLEI**

Het steunpunt huiselijk geweld is een voor het publiek toegankelijk steunpunt waarmee men telefonisch contact kan opnemen, desgewenst anoniem.

Het steunpunt is 24 uur per dag telefonisch bereikbaar. Tijdens kantoortijden wordt de telefoon aangenomen door beroepskrachten die gespecialiseerd zijn in de problematiek van huiselijk geweld. Na kantoortijden wordt het nummer doorgeschakeld naar SOS Telefonische Hulpdienst. De telefonische hulpverleners fungeren als eerste contact van de beller met het steunpunt (frontoffice). Het steunpunt heeft als telefoonnummer: 0900-660066.

Slachtoffers, plegers en omstanders van huiselijk geweld kunnen er terecht voor informatie, advies en een luisterend oor of een verwijzing. Ook professionals (onderwijzer, huisarts, maatschappelijk werker) kunnen er terecht voor een klankbord of advies.

De coördinator van het steunpunt vormt de schakel tussen de frontoffice en de backoffice van het steunpunt en van de gemeente(n).

## **BACKOFFICE-OVERLEG HUISELIJK GEWELD WEST-VELUWE/VALLEI**

Voor de regio West-Veluwe/Vallei is een backoffice-overleg actief, waarin de participerende organisaties een aandachtsfunctionaris afvaardigen. Het backoffice-overleg wordt aangestuurd door de coördinator van het steunpunt. De centrumgemeente Ede heeft de regie.

## **DOEL BACKOFFICE-OVERLEG**

*'Met een integrale aanpak een snelle en adequate verwijzing c.q. doorstroming van cliënten van het steunpunt en andere verwijzers naar de participerende organisaties tot stand te brengen. Daarnaast een samenhangend aanbod realiseren van preventie, zorg en hulp op het gebied van huiselijk geweld'.*

### **Samenwerkingsprotocol 'Hulpverlening bij huiselijk geweld regio West-Veluwe/Vallei'**

Dit protocol regelt de afstemming en samenwerking tussen de onderstaande partijen in het Steunpunt huiselijk geweld West-Veluwe/Vallei, gericht op een optimaal functioneren van zowel de frontoffice als de backoffice. Hulpverlening wordt in eerste instantie verleend door de in dit protocol genoemde samenwerkingspartners.

Daarbij gaat het om:

- het realiseren van een sluitend en samenhangend aanbod van preventie, zorg en hulp op het gebied van huiselijk geweld
- de doorstroming van hulpvragen die binnenkomen bij het steunpunt huiselijk geweld (en bij andere organisaties) naar het achterliggende circuit van instellingen
- de afstemming en samenwerking tussen de backoffice instellingen. Dit zijn de instellingen die zich op uitvoerend niveau bezighouden met slachtoffers (getuigen) en plegers van huiselijk geweld

#### **Definitie huiselijk geweld:**

Huiselijk geweld: Geweld dat door iemand uit de huiselijke kring van het slachtoffer is/wordt gepleegd, ongeacht de plaats waar het geweld wordt gepleegd.

Geweld: De aantasting van de persoonlijke integriteit, zowel geestelijk als lichamelijk (waaronder seksueel geweld).

Huiselijke kring: De dader is afkomstig uit de huiselijke kring van het slachtoffer: (ex)partners, gezinsleden, familieleden, huisvrienden.

#### **Partijen:**

**Amant**, algemeen maatschappelijk werk / vertegenwoordigd door S. Scheffer, directeur-bestuurder

**Bureau Jeugdzorg Gelderland** / vertegenwoordigd door J. van Kouterik, regiomanager

**CMD**, algemeen maatschappelijk werk / vertegenwoordigd door A. Tiel-Groenestege, directeur-bestuurder

**Consultatienetwerk bestrijding ouderenmishandeling Gelderse Vallei** / vertegenwoordigd door W. Stoop, voorzitter

**HdS Barneveld**, algemeen maatschappelijk werk / vertegenwoordigd door J.H. van der Meiden, adjunct-directeur

**Hera** vrouwenopvang Gelderland / vertegenwoordigd door M.E.A.C. van Dorst, directeur-bestuurder

**Hulpverlening Gelderland Midden**, afdeling Jeugdgezondheidszorg / vertegenwoordigd door J. Bezem, hoofd jeugdgezondheidszorg

**Kruiswerk West-Veluwe**, afdeling Jeugdgezondheidszorg / vertegenwoordigd door L. Meijer, manager jeugdgezondheidszorg

**Maatschappelijk Werk Veluwe** / vertegenwoordigd door M.J.G. Melsen, directeur-bestuurder

**Opella maatschappelijk werk** / vertegenwoordigd door R. Brouwer, manager

**Pompestichting/Polikliniek Kairos** daderhulpverlening / vertegenwoordigd door J. Vogel, manager bedrijfsvoering Kairos

**Slachtofferhulp Nederland**, regio Gelderland-Midden / vertegenwoordigd door G. Homburg, teamleider

**Vilente**, algemeen maatschappelijk werk / vertegenwoordigd door Y. de Haan, directeur

### **Deze partijen hebben overwogen dat:**

- huiselijk geweld een groot maatschappelijk probleem is en de nodige zorg behoeft gericht op zowel slachtoffers (getuigen) als plegers;
- een systeemgerichte aanpak het uitgangspunt is, met aandacht voor het slachtoffer, pleger en kinderen (die mogelijk slachtoffer en/of getuige zijn van het geweld);
- huiselijk geweld een complex probleem is, waarbij in de benadering rekening moet worden gehouden met gevoelens van angst, schaamte en schuld en afhankelijkheid bij betrokkenen, hetgeen kan leiden tot een ambivalente houding ten aanzien van de hulpverlening;
- het belangrijk is rekening te houden met de culturele en religieuze achtergrond van betrokken cliënten;
- huiselijk geweld het best aangepakt kan worden door in een zo vroeg mogelijk stadium hulp te bieden aan plegers, slachtoffers en eventueel betrokken kinderen, die ook slachtoffer en/of getuige kunnen zijn van het geweld;
- een samenwerkingsverband, 'het backoffice-overleg huiselijk geweld', tussen partijen een geschikte aanpak biedt voor de bestrijding van huiselijk geweld, temeer door te werken volgens een gezamenlijke visie op de aanpak van huiselijk geweld;
- een aandachtsfunctionaris deelneemt aan het backoffice-overleg;
- ze ieder vanuit hun eigen deskundigheid in het backoffice-overleg participeren;
- zij zich inzetten voor formulering van beleid in de eigen organisatie ten aanzien van huiselijk geweld;
- de medewerkers beschikken over actuele informatie over de aanpak van huiselijk geweld in de regio en getraind zijn op het signaleren en bespreekbaar maken van huiselijk geweld;
- zij hun activiteiten op het gebied van huiselijk geweld registreren en deze informatie beschikbaar stellen (eventueel geanonimiseerd) aan het steunpunt.

### **PARTIJEN VERKLAREN HET VOLGENDE TE ZIJN OVEREENGEKOMEN:**

#### **Artikel 1 Doelstelling**

Partijen stellen zich ten doel middels samenwerking het volgende te bereiken:

1. Het in individuele gevallen zo mogelijk stoppen en voorkomen van herhaling van huiselijk geweld.
2. Zorgen voor de veiligheid van betrokkenen.
3. Zorgen voor goede (dader)hulpverlening.
4. Het realiseren van een samenhangend aanbod van preventie, zorg en hulp op het gebied van huiselijk geweld.

#### **Artikel 2 Verwachte inzet**

1. Partijen zijn gezamenlijk verantwoordelijk voor hulp en ondersteuning aan de doelstelling en spreken elkaar aan op hun verantwoordelijkheden.
2. Partijen doen een beroep op elkaars kennis en inzicht (consultatie en advies) en geven elkaar daar de gelegenheid voor.
3. De coördinator van het steunpunt coördineert zonedig de afstemming van de zorg rondom een individuele cliëntsituatie (bij complexe problematiek en betrokkenheid meerdere hulpverleners). De coördinator maakt hierbij zo mogelijk gebruik van bestaande casuïstiekoverleggen in de regio. Desgewenst en in overleg met de partijen wordt een casemanager benoemd bij één van de betrokken partijen. De casemanager is verantwoordelijk voor de continuïteit van zorg en terugkoppeling naar de betrokken partijen en de coördinator.
4. Indien blijkt dat de cliënt na telefonisch contact met het steunpunt behoefte heeft aan een persoonlijk gesprek, wordt deze verwezen naar een van de amw-instellingen. De amw-instelling neemt de inspanningsverplichting op zich de cliënt 1 à 2 persoonlijke vraagverhelderingsgesprekken aan te bieden binnen één werkweek na verwijzing. Indien verdere hulp nodig is, verwijst de betrokken instelling de cliënt gericht naar een van de in dit protocol genoemde instellingen.
5. De participerende partijen hebben de intentie binnen één werkweek na verwijzing door het steunpunt of de amw-instelling, een eerste contact met de cliënt te leggen voor een afspraak. Het streven is de toeleiding tot de hulpverlening of de hulpverlening zelf binnen 14-21 dagen te starten. Elke hulpverleningsinstelling biedt de cliënt de mogelijkheid om, indien gewenst,

- een gesprek met een hulpverlener te voeren in de tijd tussen aanmelding en eerste afspraak. Dit om te voorkomen dat cliënten vroegtijdig afhaken.
6. Bij doorverwijzing van de cliënt door het steunpunt maakt de medewerker (indien gewenst) de eerste afspraak bij een passende instelling (warme overdracht). Kiest de cliënt ervoor zelf een afspraak te maken dan is sprake van een koude overdracht.
  7. Drie weken na doorverwijzing neemt de medewerker van de frontoffice van het steunpunt contact op met de instelling waarnaar verwezen is om te kunnen registreren of er een eerste (telefonisch contact) en een intakegesprek heeft plaatsgevonden. Na vier maanden neemt de medewerker van de frontoffice opnieuw contact op met de instelling over de voortgang van het aangeboden hulpverleningstraject.
  8. De betrokken partijen nemen actief deel aan het backoffice-overleg en werken loyaal mee aan het ontwikkelde beleid en de gemaakte afspraken. Bij afwezigheid van de aandachtsfunctionaris als vaste deelnemer, zorgt de betrokken instelling voor een vervanger.

### **Artikel 3 Overlegstructuur**

Om te komen tot een integrale aanpak van huiselijk geweld in de West-Veluwe/Vallei is het backoffice-overleg opgericht. De taken van het backoffice-overleg zijn:

1. Inventarisatie van het aanbod van de instellingen.
2. Hiaten in het aanbod vaststellen, afstemming aanbod.
3. Voorstellen/ontwikkelen van nieuw aanbod.
4. Eenduidige protocollering, goede signalering, registratie binnen de instellingen op huiselijk geweld, deskundigheid (verder) ontwikkelen.
5. Knelpunten inventariseren in de samenwerking en de samenwerkingsafspraken.
6. Sluitende ketenaanpak vastleggen. Concreet invullen van de keten van informatie en advies, preventie, hulpverlening en nazorg voor de gehele regio.

#### **Opzet/structuur backoffice-overleg**

7. De coördinator van het steunpunt is verantwoordelijk voor de coördinatie. Gemeente Ede heeft, als centrumgemeente, de regie.
8. Deelnemende partijen zijn vertegenwoordigd door de aandachtsfunctionaris huiselijk geweld, bij langdurige ziekte of afwezigheid van de aandachtsfunctionaris zorgt de betrokken instelling voor een vervanger.
9. Het overleg vindt tweemaandelijks plaats. De coördinator neemt daartoe het initiatief .

### **Artikel 4 Evaluatie**

Minimaal één keer per jaar wordt met de vertegenwoordigers van de deelnemende instellingen de wijze geëvalueerd waarop de betrokken partijen invulling geven aan dit protocol. De gemeente Ede neemt hiertoe het initiatief. De eerste evaluatie is per 1-7-2006.

### **Artikel 5 Klachtenprocedure**

Bij een inhoudelijke procedurele klacht van een cliënt of een beroepskracht die advies en/of hulp heeft gevraagd, is het klachtreglement van de betreffende hulpverlenende instelling van toepassing.

Bij een klacht over de bejegening van een medewerker van de frontoffice (telefonisch) van het steunpunt, is het klachtreglement van Hera Vrouwenopvang Gelderland van toepassing.

### **Artikel 6 Privacy**

Privacywetgeving mag een integrale samenwerking tussen de ketenpartners niet onnodig belemmeren. Op punten waar het doel het legitimeert en de privacywetgeving mogelijkheden laat, vindt op cliëntniveau overleg en terugkoppeling plaats tussen hulpverlenende, justitiële en besturende partijen. De privacywetgeving dient daarbij als middel om waar nodig burgers te beschermen.

### **Artikel 7 Aanhangende documenten**

Bij dit samenwerkingsprotocol horen de volgende bijlagen:

- a. Het stroomschema *organisatiestructuur* opzet steunpunt
- b. Het stroomschema *werkwijze* steunpunt

c. Het "Samenwerkingsprotocol strafrechtelijke aanpak huiselijk geweld regio Arnhem (april 2004)". In dit protocol is de samenwerking vastgelegd tussen de Regiopolitie Gelderland-Midden, het Openbaar Ministerie Arrondissementsparket Arnhem en de Reclassering Nederland, vestiging Arnhem.

**Artikel 8 Wijziging en naleving protocol**

Indien er sprake is van omstandigheden die naar het oordeel van een der partijen zouden moeten leiden tot herziening van dit protocol, wordt hierover overleg gevoerd. Wijzigingen van dit protocol of aanvullingen daarop zijn slechts geldig voor zover zij schriftelijk tussen alle partijen zijn overeengekomen.

**Artikel 9 Inwerkingtreding**

Dit samenwerkingsprotocol treedt in werking op 1 januari 2006.

***Aldus getekend te Ede op 25 januari 2006.***

Amant maatschappelijk werk

Bureau Jeugdzorg Gelderland

.....

.....

CMD, algemeen maatschappelijk werk

Consultatienetwerk Ouderenmishandeling

.....

.....

HdS Barneveld

Hera vrouwenopvang Gelderland

.....

.....

Hulpverlening Gelderland Midden

Kruiswerk West-Veluwe

.....

.....

Maatschappelijk Werk Veluwe

Opella maatschappelijk werk

.....

.....

Pompestichting/Kairos

Slachtofferhulp Nederland, Gelderland-Midden

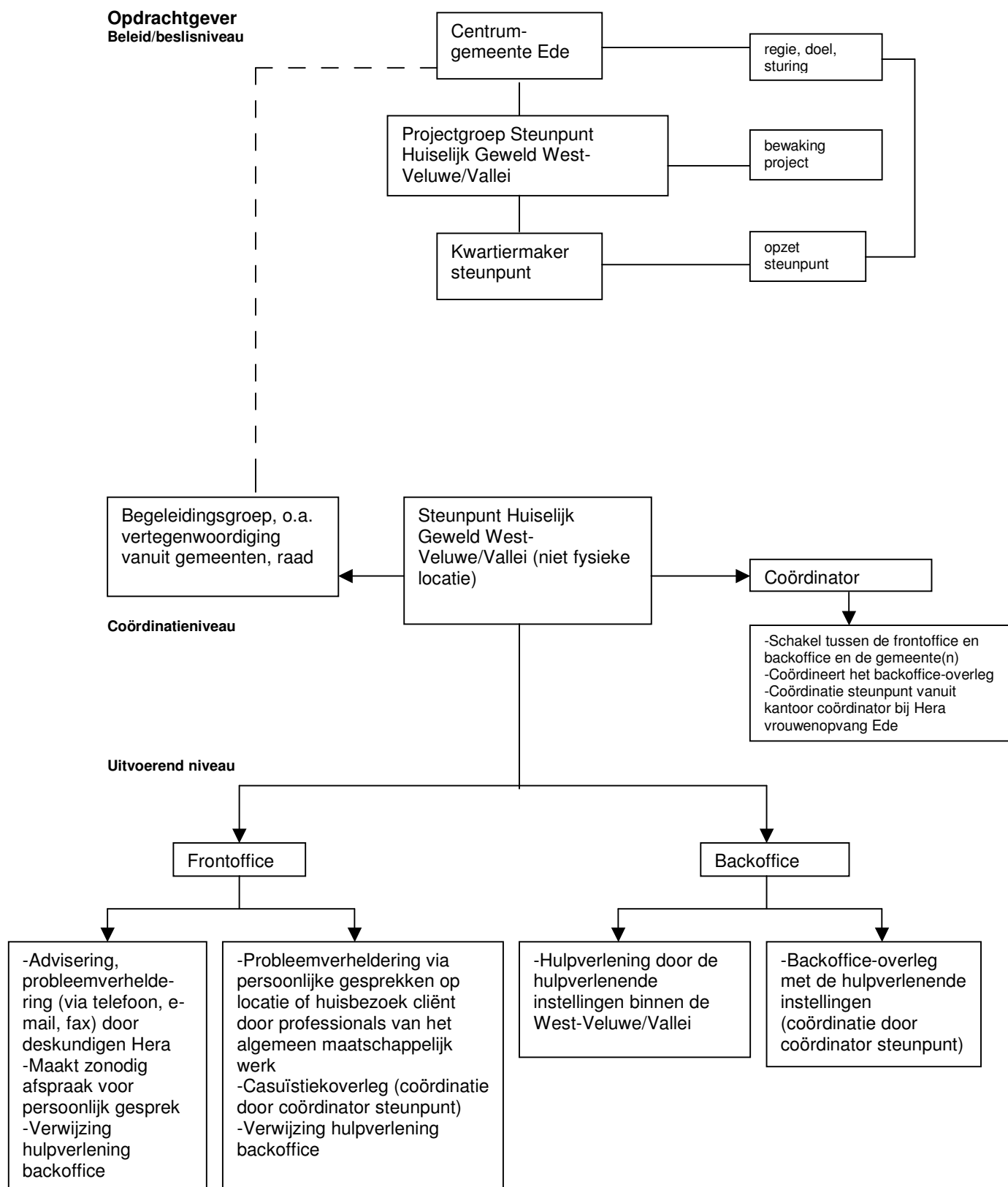
.....

.....

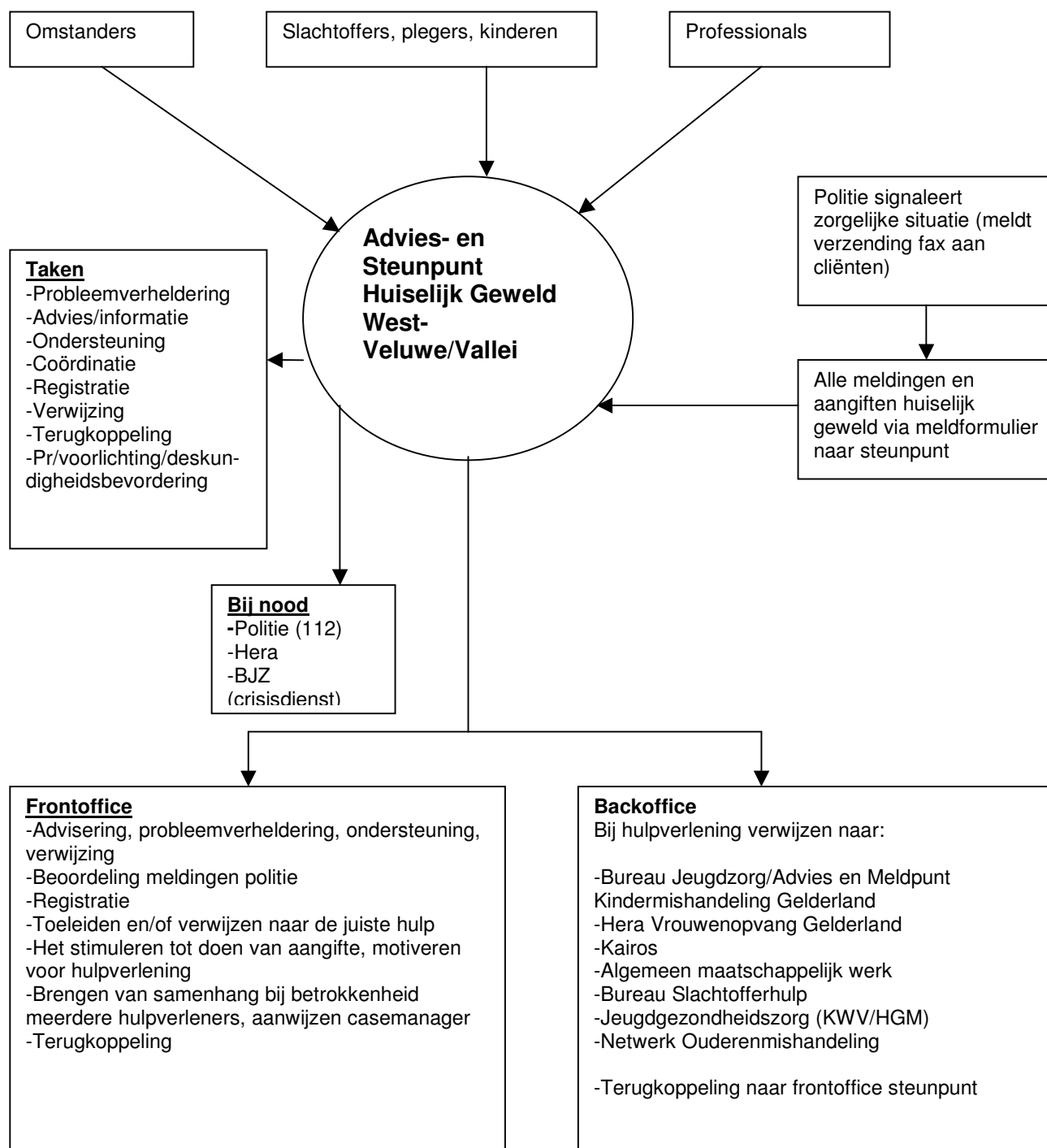
Vilente maatschappelijk werk

.....

## Bijlage 1 - Stroomschema *organisatiestructuur* opzet steunpunt



## Bijlage 2 - Stroomschema werkwijze steunpunt



0 - 0