

Specialistische hulp
aan gezinnen in de
vrouwenopvang

De krachten gebundeld

Auteurs: Nina Draaisma, Heidi Offermans en Jolanda Vader
Eindredactie en copyright: Blijf Groep en Altra
Realisatie: Ilse den Hollander en Margret van der Mast
Vormgeving: Enchilada
Fotografie: Shutterstock
Printwerk: EPC Nieuwegein
Datum 1^e druk: november 2019

De krachten gebundeld

**Specialistische hulp
aan gezinnen in de
vrouwenopvang**

Door
Nina Draaisma
Heidi Offerman
Jolanda Vader

Inhoud

Voorwoord	04
hoofdstuk 1.	
Inleiding	07
hoofdstuk 2.	
Gevolgen van huiselijk geweld voor kinderen	11
Impact op de hersenontwikkeling van kinderen	12
Gevolgen en intergenerationele overdracht	14
hoofdstuk 3.	
Doorbreken van de intergenerationele overdracht	17
Aangrijpingspunten voor de behandeling van kinderen in de opvang	19
hoofdstuk 4.	
De integrale aanpak van Altra en Blijf Groep	23
Integrale aanpak van Blijf Groep en Altra	25
hoofdstuk 5.	
Opvang: directe veiligheid & stabilisatie van het dagelijkse leven	29
Oranje Huis Aanpak	30
Methodiek Veerkracht	30
Tijd voor Toontje	32
En nu ik...! en Kan iemand mij horen?	33
hoofdstuk 6.	
Specialistische Jeugdhulp	35
Herstellen van de gehechtheidsrelatie ouder-kind	36
Hulp bij scheiding & omgang	39
Traumabehandeling kinderen	39
Trauma sensitieve begeleiding van leerkrachten en leidsters kinderdagverblijven	40

hoofdstuk 7.	
De krachten gebundeld: werkzame factoren	43
Inhoud	44
Gedeelde visie	45
Organisatie	45
Financiën	46
hoofdstuk 8.	
En nu verder...	49
Organisaties en contactpersonen	52
Over Blijf groep	52
Over Altra	52
Contactpersonen	53
Bronnen	54
Bijlage 1	55
Visie op ketenzorg bij huiselijk geweld van Van Arum en Vogtländer	55
Bijlage 2	56
Oranje Huis Aanpak	56
Bijlage 3	61
Veerkracht	61
Bijlage 4	62
Circle of security	62
Bijlage 5	64
Verklaringsmodel Intergenerationele overdracht	64

Voorwoord

“Geweld hoort nergens thuis. Zeker niet in je eigen huis, waar je veilig moet zijn en je veilig moet voelen om te kunnen groeien en jezelf te ontwikkelen. Veel kinderen en volwassenen hebben niet zo’n veilig thuis. Huiselijk geweld is de meest voorkomende vorm van geweld in Nederland.”

—— actieprogramma Geweld hoort nergens thuis, ministerie VWS, V&J en VNG, 2018)

Blijf Groep werkt aan duurzame veiligheid door hulp en opvang te bieden aan direct betrokkenen van huiselijk geweld en kindermishandeling. Daarvoor is het nodig geweldspatronen te doorbreken en intergenerationele overdracht te stoppen. Dat kunnen wij niet alleen. Daarom hebben we de krachten gebundeld en hebben we samen met Altra een integrale samenwerking ontwikkeld voor kinderen in de opvang. We werken vanuit een gezamenlijke missie: de cirkel van geweld doorbreken en de overdracht van geweld van generatie op generatie te stoppen. Geen eenvoudige missie. We hebben elkaar dan ook hard nodig: intersectoraal en multidisciplinair.

We zijn blij met de groeiende wetenschappelijke kennis op het gebied van de gevolgen van huiselijk geweld voor de ontwikkeling van kinderen. En we voelen ons ondersteund door landelijk en regionaal beleid dat een grote impuls geeft aan effectieve hulp op dit terrein.

Samen werken we aan oplossingen voor een veilige toekomst. We benutten elkaars kennis en verrijken de hulp voor deze uiterst kwetsbare cliënten. We zetten specialistische jeugdhulp in binnen de 24-uurs opvang van de Oranje Huizen en de overige locaties van Blijf Groep; dichtbij en bekend, afgestemd op wat er nodig

is om duurzame veiligheid te bereiken. Geen hulp stapelen; maar effectief ieders specialistische kennis verbinden op het juiste moment.

Samenwerken is makkelijker gezegd dan gedaan. Het vraagt kritisch, open en transparant zijn, elkaar bevragen en goede en minder goede tijden doorstaan. Het gaat om een duurzame samenwerking die omarmd wordt door alle betrokken partijen en ook door de gemeenten als opdrachtgever. Een investering die loont kunnen we inmiddels zeggen.

Onze ambities reiken verder. We willen graag de effecten van onze samenwerking kunnen meten en delen. Dat vraagt het verzamelen van data. In de komende periode willen we daarmee aan de slag.

We hopen dat deze beschrijving van de integrale werkwijze die we in de afgelopen jaren hebben ontwikkeld, inspireert en bijdraagt aan effectieve hulp voor alle kinderen en hun ouders die te maken hebben met huiselijk geweld.

Hanneke Bakker
directeur–bestuurder Blijf Groep

en

Janet Schut
directeur Altra Jeugdhulp

hoofdstuk

1.



Inleiding



Uit tal van onderzoeken blijkt dat kinderen die met hun moeder in de vrouwenopvang verblijven bijzonder kwetsbaar zijn. Zij leven vaak al jarenlang in spanning, zijn getuige geweest van meermalig huiselijk geweld en niet zelden zelf ook verwaarloosd, mishandeld of seksueel misbruikt.

Het meemaken van dergelijke ingrijpende en potentieel traumatiserende gebeurtenissen op jonge leeftijd en binnen de (afhankelijke) gezinsrelaties heeft grote impact op de ontwikkeling van kinderen.

Effectieve hulp, die past bij de specifieke problematiek van deze kinderen, is daarom van groot belang. Altra (specialistische jeugdhulp) en Blijf Groep (opvang en hulpverlening bij huiselijk geweld) werken sinds 2012 nauw samen. Vanuit deze werkwijze is een gedeelde werkwijze ontwikkeld om kinderen en moeders in de opvang hulp te bieden. Het gaat daarbij om hulp die nodig is voor een veilige opvoedsituatie en die gericht is op het doorbreken van de cirkel van intergenerationeel geweld.

De voordelen van deze aanpak zijn legio. Vanuit gedeelde expertise wordt in kaart gebracht wat kind en ouder nodig hebben. Door samen te screenen, krijgen moeders en kinderen te maken met vertrouwde gezichten en gezamenlijk optrekkende hulpverleners wat vertrouwen en continuïteit geeft. Dit is van groot belang omdat veel moeders binnen de vrouwenopvang angst hebben hun kinderen kwijt te raken aan jeugdzorg of vanuit eerdere slechte ervaringen met jeugdhulp geen zorg meer willen. Ouders hebben vaak ook zelf een beschadigd gehechtheidsverleden en al heel vroeg afgeleerd hulp te verwachten of te vragen. Tegelijkertijd is hun grootste angst dat het meemaken van huiselijk geweld de ontwikkeling en de toekomst van hun kinderen negatief beïnvloedt. Door hulpverleners vanuit jeugdhulp direct toe te voegen aan de hulpverlening in de vrouwenopvang, lukt het om moeders te motiveren en hulpverlening voor hun kinderen en henzelf in gang te zetten. Ouders, ook vaders, moeten altijd toestemming geven voor hulp aan de kinderen en doen dit in de regel ook.

Uitgangspunt in de samenwerking is de visie op ketenzorg bij huiselijk geweld van Van Arum en Vogtländer (2016). Eerst samenwerken voor veiligheid, dan samenwerken voor risicogestuurde zorg. Dit gezamenlijke kader vormt de leidraad waarbinnen Altra en Blijf Groep ieder hun expertise inzetten. Zie ook bijlage 1 voor de visie van Van Arum en Vogtländer.

In de volgende hoofdstukken leest u meer over de ontwikkelde werkwijze. We beginnen met een beschrijving van de gevolgen van huiselijk geweld voor kinderen en ouders. Daarna gaan we in op de aangrijpingspunten voor begeleiding en behandeling en beschrijven we hoe de gedeelde samenwerking er uitziet en wat de werkzame elementen zijn.

“Ik ben als kind mishandeld. Het is lang geleden, maar het beïnvloedt mijn leven nog elke dag. Als je als kind het gevoel hebt dat je er niet mag zijn, is het moeilijk later je eigen plek in de wereld te veroveren.”

—— Citaat uit actieprogramma
‘Geweld hoort nergens thuis’

hoofdstuk

2.



Gevolgen van huiselijk geweld voor kinderen



Alle kinderen in de opvang zijn direct of indirect getuige geweest van huiselijk geweld. Maar dat is niet het enige trauma waaraan zij zijn blootgesteld. Kinderen in de opvang hebben over het algemeen te maken met vier tot tien typen *early life stress* en vroegkinderlijk trauma:

1. getuige zijn van huiselijk geweld;
2. lichamelijke mishandeling;
3. verbale mishandeling;
4. seksueel misbruik;
5. lichamelijke verwaarlozing;
6. emotionele verwaarlozing;
7. verslaving van de ouders;
8. ouder in detentie;
9. psychische problematiek bij een ouder;
10. geen contact meer met een van de ouders als gevolg van scheiding, overlijden of verlating.

De gevolgen van stress en trauma voor kinderen zijn groot. Zowel op korte en lange termijn. Hieronder gaan we dieper in op de ernstige gevolgen die stress en trauma, opgelopen in de vroege jeugd, kunnen hebben. En hoe deze gevolgen doorwerken op de langere termijn en zelfs in de volgende generaties.

Impact op de hersenontwikkeling van kinderen

Het opgroeien onder chronische stress en de blootstelling aan vroegkinderlijk trauma heeft zichtbare en structurele effecten op de (rijping van de) hersenen van kinderen. Het hersenvolume is kleiner, het aantal verbindingen binnen de hersenen is beduidend minder groot en zelfs op het niveau van de genen worden veranderingen waargenomen. Genen worden minder goed of juist versterkt afgelezen en zelfs geblokkeerd. De stresshormonen cortisol en adrenaline hebben een negatieve invloed op de hersencellen en werken via de bloedbaan door in alle cellen van het lichaam en kunnen zo lichamelijke en psychische ziekten veroorzaken. Een groot deel van de kinderen binnen de vrouwenopvang is jonger dan vier jaar. Het rijpingsproces in

hun hersenen is volop gaande. De schade die ontstaat als dit rijpingsproces door stress en trauma verstoord en geblokkeerd raakt, is enorm.

De gevolgen van deze impact op de hersenen bij kinderen toont zich o.a. in:

- disregulatie van gedrag en emoties;
- slechtere executieve functies;
- verminderd intellectueel functioneren;
- slechtere ontwikkeling van taal, visueel ruimtelijke vaardigheden en geheugen;
- daardoor slechtere school- en leerprestaties.

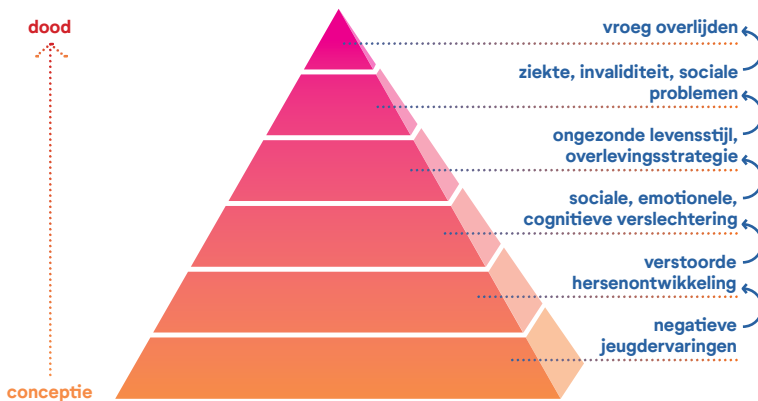
Vanwege de grote negatieve impact van stress op de hersenen wordt ook wel van *toxische stress* gesproken.

Onderzoek van de Federatie Opvang naar de prevalentie van kindproblematiek in de opvang (2015), bevestigt dat veel kinderen gevolgen ondervinden van de blootstelling aan vroegkinderlijk trauma. Van de kinderen in de opvang heeft:

- 49 % ernstige gedragsproblemen;
- 40 % depressieve klachten;
- 28 % angstklachten;
- 31 % post traumatisch stress syndroom;
- 11% te maken met lichamelijke mishandeling.

Gevolgen en intergenerationale overdracht

De impact van stress en trauma gedurende het opgroeien heeft ook grote gevolgen op lange termijn. De ACE study (Adverse Childhood Experiences) toont aan dat er een directe link is tussen kinderen die over maanden of jaren blootgesteld zijn aan vroegkinderlijk trauma en de problematiek die zich openbaart als zij volwassen zijn: chronische ziekten, depressie, hernieuwd geweld (daderschap en slachtofferschap), verslaving, en suïcide.



Bron: www.cdc.gov/violeceprevalentie/acestudv

Het gaat om groot leed bij kinderen, waarvan de effecten ook tientallen jaren later als zij volwassenen zijn nog meetbaar zijn. En die daarmee ook weer van invloed zijn op de wijze waarop zij ouder zijn voor hun kinderen: de zogenaamde intergenerationale overdracht van problematiek.

Naast persoonlijk leed gaat het daarbij ook om hoge maatschappelijke kosten. In directe zin, maar ook over de generaties heen. Vroeg behandelen is van groot belang. Niet alleen voor het kind, dat een grotere kwaliteit van leven en gezondheid krijgt, maar ook voor de maatschappij als geheel, zoals in termen van economische kosten en productiviteit. Elke vroeg geïnvesteerde euro betaalt zich zo tienvoudig terug.

hoofdstuk

3.





Doorbreken van de inter- generationele overdracht

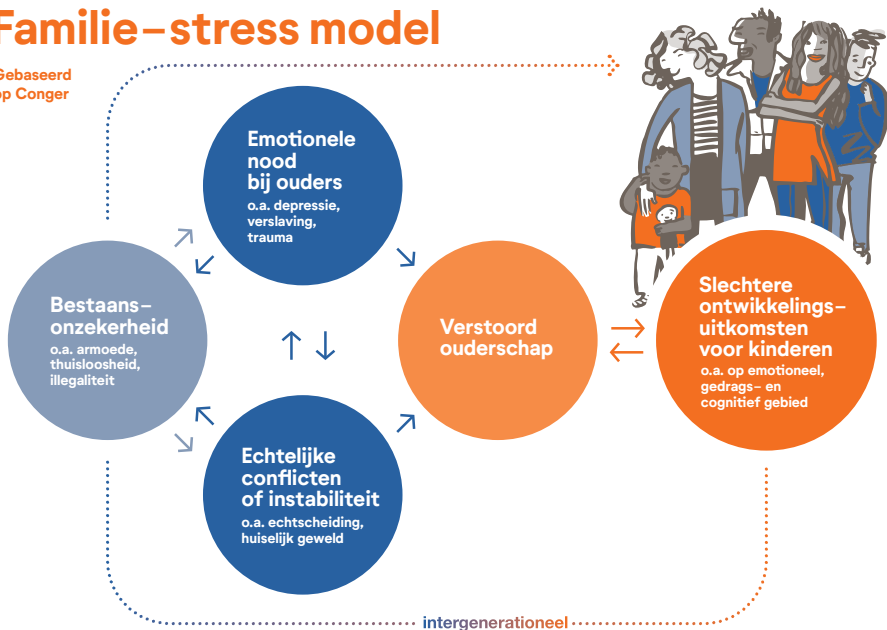
Uit de piramide van de ACE-studie blijkt dat niet alle kinderen met vroeg kinderlijk trauma in de volgende fase komen. Er zijn dus ook mogelijkheden om het proces van intergenerationale overdracht te keren.

Om veilig te kunnen opgroeien en zich positief te ontwikkelen hebben kinderen een duurzame, stabiele gezinssituatie nodig. Dat betekent dat ingezet moet worden op alle bronnen van stress die in het gezin spelen: de ontwikkeling van het kind, de ouder-kind relatie, de partnerrelatie, de problematiek van individuele ouders zoals bijvoorbeeld depressie, verslaving of eigen trauma en de stress rond bestaanszekerheid. Denk daarbij aan factoren als gebrek aan huisvesting, armoede, schulden, problemen rond de verblijfsstatus.

Het family stress model van Conger (2002) laat duidelijk de wisselwerking zien tussen de verschillende bronnen van stress binnen een gezin en de impact daarvan op ouderschap, de ouder-kindrelatie en de ontwikkelingsuitkomsten voor kinderen.

Familie-stress model

Gebaseerd op Conger



Aangrijpingspunten voor de behandeling van kinderen in de opvang

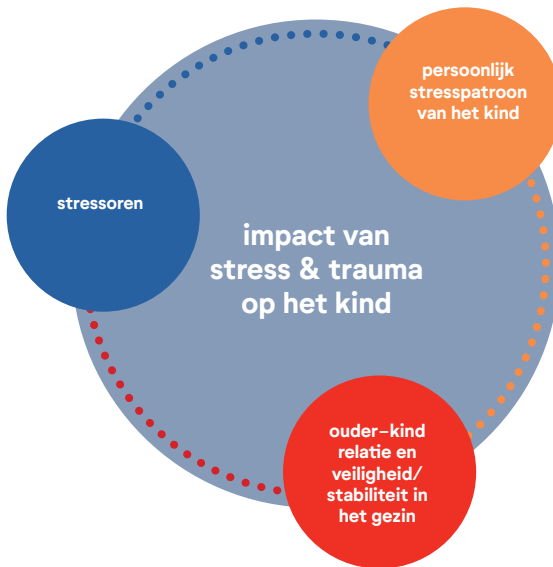
Niet ieder kind reageert hetzelfde op stress. De impact van stress en trauma op een kind hangt af van een samenspel tussen drie factoren.

1. Stressoren: kinderen in de opvang hebben te maken met vele stressoren: angst, geweld, onveiligheid, bestaanszekerheidsproblemen, zoals armoede, schulden en huisvestingsproblemen. Door het bieden van opvang wordt een aantal van deze stressoren (deels) weggenomen: kinderen worden niet meer blootgesteld aan gevaar en onveiligheid en er wordt gewerkt aan stabilisatie van het dagelijks leven.

2. De ouder-kindrelatie en de veiligheid en stabiliteit in het gezin. Normaliter zijn ouders voor kinderen de belangrijkste buffer; zij beschermen hun kinderen tegen stress en leren hen met stress omgaan. In de vrouwenopvang lukt het de ouder(s) vaak niet de buffer tegen stress te zijn voor hun kinderen. De ouder(s) zijn samenhangend met het huiselijk geweld vaak zelf een bron van stress, angst en onvoorspelbaarheid voor het kind. Deze stress is een grote voorspeller voor onveilig gedesorganiseerde hechting. Gedesorganiseerde hechting is weer een belangrijke voorspeller voor latere psychopathologie bij het kind. Werken aan een veilige gehechtheidsrelatie is dan ook cruciaal.

3. Het persoonlijk stresspatroon van het kind. Door de opeenstapeling van stress en het onvoldoende kunnen rekenen op zorgzame ondersteuning vanuit de ouders is het stressnetwerk van kinderen in de vrouwenopvang vaak sneller actief en moeilijker tot rust te brengen. Ook het persoonlijk stresspatroon van de ouder(s) speelt een rol. Vaak hebben zij (zowel slachtoffers als plegers van huiselijk geweld) ook eigen traumatische jeugdervaringen en is hun stresspatroon daarmee samenhangend ook sneller actief, heviger en moeilijker tot rust te brengen.

Behandeling van eigen (trauma)problematiek van ouder(s) en emotie-/gedragsregulatie is daarom ook van groot belang voor de kwaliteit van hun ouderschap en daarmee voor hun kinderen.



Samengevat: Aangrijpingspunten voor effectieve hulp in beeld.



“Om veilig te kunnen opgroeien en zich positief te ontwikkelen, hebben kinderen een duurzame, stabiele gezinssituatie nodig.”

hoofdstuk

4.





De integrale aanpak van Altra en Blijf Groep

Om kinderen in de opvang zo goed mogelijk te kunnen helpen, zodat zij zich positief kunnen ontwikkelen en het geweld niet van generatie op generatie wordt doorgegeven, hebben Blijf Groep en Altra een integrale aanpak ontwikkeld voor kinderen en hun ouders in de opvang.

De integrale aanpak gaat uit van basisbegeleiding door Blijf Groep, aangevuld met hoogspecialistische hulp door Altra. Deze hoogspecialistische hulp wordt ingezet zodra blijkt dat een kind meer nodig heeft dan de basisbegeleiding en is aanvullend op de in de landelijke vrouwenopvang gebruikte basismethodiek Veerkracht, de Oranje Huis Aanpak en het door Blijf Groep zelf ontwikkelde programma Tijd voor Toontje.

Geen hulp stapelen dus, maar effectief gebruik maken van elkaars kennis en expertise op het juiste moment.

Bijzonder aan de integrale aanpak is dat Blijf Groep en Altra vanaf het begin van het hulpverleningstraject samen optrekken. Door samen te screenen en in kaart te brengen waar de vragen van het gezin liggen, krijgen moeder en kinderen te maken met vertrouwde gezichten en gezamenlijk optrekkende hulpverleners van verschillende disciplines, wat vertrouwen en continuïteit geeft. Dit is van groot belang omdat veel moeders binnen de vrouwenopvang angst hebben hun kinderen kwijt te raken aan jeugdzorg of vanuit eerdere slechte ervaringen met jeugdhulp geen zorg meer willen. Hulpverleners van Altra werken direct vanuit de locaties van Blijf Groep en brengen zo letterlijk de hulp dicht bij de kinderen en de ouders.

Integrale aanpak van Blijf Groep en Altra

We kunnen ons de integrale aanpak voorstellen als een bloem.

Het *hart van de bloem* is het gezin in de opvang. Dit gezin heeft een hulpvraag die wordt geboden door de *blaadjes van de bloem*. Niet elk gezin heeft dezelfde hulpvraag en dus niet dezelfde blaadjes van de bloem nodig. Altra en Blijf Groep brengen gezamenlijk de hulpbehoefte in kaart en beoordelen wat er nodig is.

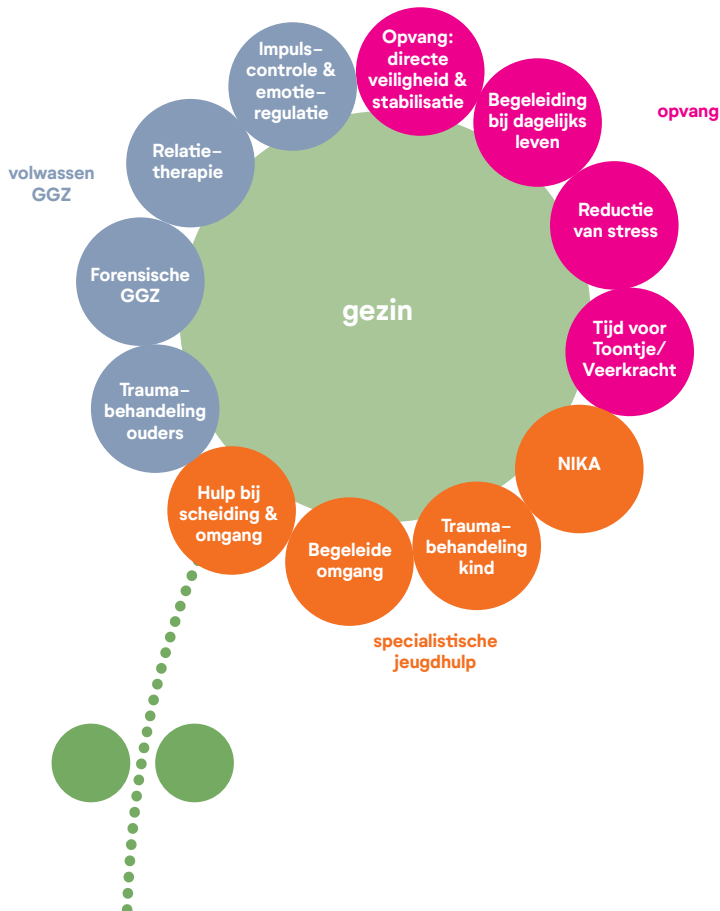
Opvang en basisbegeleiding door Blijf Groep. De opvang richt zich op bieden van veiligheid, stabilisatie van het dagelijks leven van moeder en kind, het welbevinden van de individuele ouder en de partnerrelatie. Ook is in de opvang aandacht voor de reductie van stress, die wordt veroorzaakt door bestaansonzekerheden (schulden, armoede, huisvesting etc). Er wordt gebruik gemaakt van de landelijk ontwikkelde methodieken Krachtwerk (voor volwassenen) en Veerkracht (kinderen) en de Oranje Huis Aanpak. Voor kleine kinderen is ook het door Blijf Groep zelf ontwikkelde programma Tijd voor Toontje beschikbaar en er zijn trainingen voor kinderen en tieners.

Specialistische jeugdzorg. Voor sommige kinderen is deze basisbegeleiding voldoende om te herstellen van hun ervaringen en hun leven weer vorm te geven. Andere kinderen hebben aanvullende hulp nodig. Bijvoorbeeld als er sprake is van trauma, hechtingsproblematiek of een verstoorde ontwikkeling. Deze specialistische jeugdzorg richt zich primair op veilige gehechtheid tussen ouder en kind, herstel van trauma bij kinderen en het weer op gang brengen van positieve ontwikkeling van het kind binnen gezin en op school.

Volwassen GGZ. Niet alleen de kinderen hebben last van stress en trauma, ook de ouder(s) kampen vaak met (jeugd)trauma's en hebben te maken met veel stress. Daarom hebben Blijf Groep en Altra ook samenwerking gezocht met de volwassenen GGZ en de forensische GGZ om te werken aan herstel van trauma bij

de ouders (zowel slachtoffers als plegers) en impulscontrole en emotieregulatie bij ouders.

De samenwerking in een schema:



In de volgende hoofdstukken werken we de verschillende onderdelen van de 'bloem' uit.

“Geen hulp stapelen, maar effectief gebruik maken van elkaars kennis en expertise op het juiste moment.”

hoofdstuk

5.



A close-up, profile view of a woman's face, smiling. The image is overlaid with a semi-transparent red filter. The text is positioned to the right of her face.

Opvang: directe veiligheid & stabilisatie van het dagelijkse leven

Als vrouwen en kinderen in de opvang komen, staat het bieden van veiligheid voorop. Kinderen en moeders worden niet meer blootgesteld aan direct geweld of dreiging en er wordt in hun basale levensbehoeften voorzien. Daarnaast wordt in de opvang gewerkt aan stabilisatie van het dagelijks leven van ouder en kind en aan de reductie van stress op het gebied van bijvoorbeeld financiën, huisvesting en verblijfsstatus. Bij de hulpverlening maken we gebruik van verschillende (landelijke) methodieken en programma's.

Oranje Huis Aanpak

Bij de begeleiding van de vrouwen en kinderen in de opvang gaat Blijf Groep uit van de Oranje Huis Aanpak. Deze aanpak, die door Blijf Groep zelf is ontwikkeld, kenmerkt zich door de open setting van de opvang (niet geheim, wel veilig), het systeemgericht werken (veiligheid maak je samen) en het werken vanuit eigen kracht (Krachtwerk). Vrouwen leren hun eigen kracht en hulpbronnen in hun omgeving aan te spreken. Zodat zij zelf weer de regie over hun leven kunnen nemen. In de Oranje Huis Aanpak worden kinderen gezien als volwaardige cliënten. De veiligheid van de kinderen heeft de hoogste prioriteit. Voor elk kind wordt een eigen kindwerkplan gemaakt, als onderdeel van het gezinsactieplan. Zie bijlage 2 voor meer informatie over de Oranje Huis Aanpak.

Methodiek Veerkracht

Om kinderen die meekomen met hun ouder in de opvang goed te begeleiden, maakt Blijf Groep gebruik van de landelijk ontwikkelde methodiek **Veerkracht**. In deze methodiek staat de veiligheid en ontwikkeling van het kind centraal en wordt gekeken welke aandacht en zorg het kind nodig heeft. Ook is er aandacht voor veiligheid en ontwikkeling van ouders in hun ouder- en opvoedrol.

Hoofddoel is het voorkomen of verminderen van negatieve gevolgen van de meegemaakte (traumatische) ervaringen bij het kind. En het realiseren van een situatie waarin het kind zich in veiligheid kan ontwikkelen, ondersteund door ouders en personen uit het netwerk.

De methodiek Veerkracht bestaat uit vijf kernthema's:

1. **Kind in beeld.** We brengen de veiligheid van de kinderen in kaart en kijken wat er nodig is om het veilig te houden.
2. **Ouders en opvoeding.** Ouders zijn de belangrijkste personen voor het kind. Aandacht voor de veiligheid en ontwikkeling van kinderen betekent dan ook aandacht voor en ondersteuning van de ouders, als kind en opvoeder. We bieden beschermende factoren om het ouderschap beter aan te kunnen.
3. **Positief leef- en opvoedklimaat.** De Veerkracht begeleider werkt samen met de ouders aan een veilig en positief leef- en opvoedklimaat. Dit doen we door het bieden van een prettige leefomgeving en speciale activiteiten voor kinderen.
4. **Betrekken van het netwerk.** Sociale hulpbronnen zijn van grote betekenis voor het functioneren van het gezin en het realiseren van veiligheid voor het kind. Daarom zetten begeleiders zich in om het sociale netwerk rond het gezin te versterken.
5. **Inschakelen externe begeleiding en hulp.** Voor kinderen die meer nodig hebben, is hoog specialistische hulp en behandeling beschikbaar. Hiervoor werkt Blijf Groep samen met Altra. Altra is in de meeste locatie direct op de locatie aanwezig, zodat de drempel zo laag mogelijk is.

In bijlage 3 vindt u een schematisch overzicht van Veerkracht.

Tijd voor Toontje

Naast de methodiek Veerkracht biedt Blijf Groep ook het programma Tijd voor Toontje aan. Dit programma is bedoeld voor kinderen van 0-10 jaar en helpt hen hun ervaringen te verwerken en om te gaan met hun boosheid, angsten, nare herinneringen en hun verwarring over van wie ze moeten houden. Het programma richt zich nadrukkelijk ook op de moeders. Naast een kindergroep is er een parallelle moedergroep. Voor de allerkleinsten is er een moeder-kindgroep.

Tijd voor Toontje geeft kinderen een positieve ervaring en een sterk gevoel van veiligheid. Ze leren hun frustratie en boosheid op een veilige manier te ontladen.

— Femke Crützen,
dramatherapeut Tijd voor Toontje.

Het programma Tijd voor Toontje bestaat uit vier thema's:

1. De kracht van fijne dingen doen
2. Veilig boos zijn
3. Van wie hou je?
4. Herinneringen

Het programma wordt uitgevoerd door een dramatherapeut en kinderwerkers in de vrouwenopvang. Tijd voor Toontje is erkend als goed onderbouwd door de de databank Effectieve Jeugdinterventies van het Nederlands Jeugd Instituut.

En nu ik...! en Kan iemand mij horen?

Voor kinderen en tieners binnen en buiten de opvang biedt Blijf Groep de trainingen *En nu ik..!* (7 t/m 11 jaar) en *Kan iemand mij horen?* (12 t/m 15 jaar) aan. Beide trainingen richten zich op het verwerken van ervaringen met het huiselijk geweld. Ouders komen tegelijkertijd met de bijeenkomsten voor de kinderen bij elkaar in een aparte oudergroep. Het programma *En nu ik..!* is erkend als goed onderbouwd door de databank Effectieve Jeugdinterventies van het Nederlands Jeugd Instituut.

hoofdstuk

6.



Specialistische Jeugdhulp



Als duidelijk wordt dat een kind meer nodig heeft – omdat er sprake is van trauma, verstoorde ontwikkeling of andere signalen dat het niet goed gaat – wordt specialistische jeugdzorg toegevoegd aan de basisbegeleiding. Blijf Groep en Altra trekken hierin samen op. Hulpverleners van beide organisaties brengen samen de vragen van het gezin in kaart.

Er zijn verschillende vormen van specialistische jeugdhulp die ingezet kunnen worden:

1. herstellen van de gehechtheidsrelatie tussen ouder en kind (NIKA);
2. hulp bij scheiding & omgang;
3. traumabehandeling bij kinderen;
4. traumasensitieve begeleiding van leerkrachten.

Niet elk kind heeft alles nodig. Per gezin wordt gekeken wat nodig is voor kinderen en hun ouder(s). Over het algemeen geldt dat er pas gewerkt kan worden aan traumabehandeling als er sprake is van een voldoende stabiele en veilige ouder-kindrelatie. In bijlage 5 meer informatie over de interventiemogelijkheden bij intergenerationele overdracht.

De specialistische hulp wordt uitgevoerd door post-master psychologen/orthopedagogen in bezit van diagnostiek aantekening, EMDR Practitioners en NIKA Practitioners (of in opleiding hiertoe). Zij werken direct op locatie in de opvang.

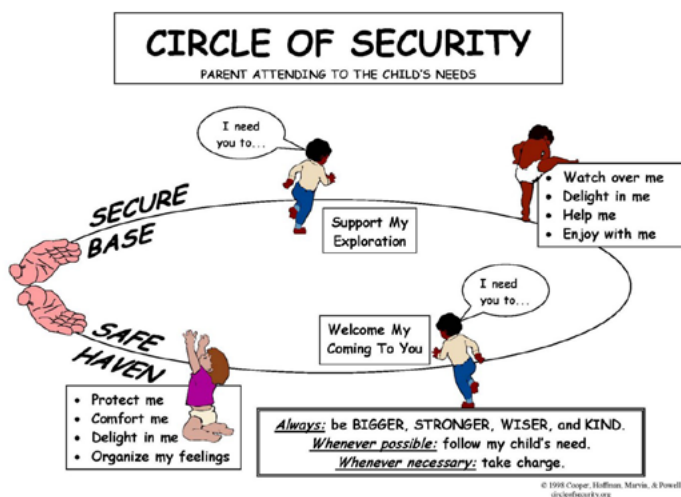
Herstellen van de gehechtheidsrelatie ouder-kind

Bij jonge kinderen die veilig gehecht zijn, is er een balans tussen het verkennen van de omgeving (exploreren) en het zoeken van nabijheid van de ouder. Zolang de ouder in de buurt is, voelt het kind zich op zijn gemak en kan het de omgeving verkennen. En zodra het kind bang of verdrietig is, stopt het kind zijn verkenning en zoekt de nabijheid van de ouder. De ouder biedt zowel de **stevige basis** van waaruit het kind de omgeving kan verkennen, als de **veilige haven** waar het kind naar terugkeert bij

spanning of angst. Veilige gehechtheid is de basis van positieve ontwikkeling van kinderen.

Dit is goed te zien in de *circle of security* (zie afbeelding en bijlage 4). Ouders die chronisch onder stress en spanning staan als gevolg van huiselijk geweld en vaak ook eigen trauma, blijken veelvuldig verstorend opvoedgedrag te vertonen (onvoorspelbaar, negatief, afwijzend, sterk controlerend, afwezig, opdringerig). Hierdoor bieden zij vaak zowel geen veilige basis als veilige haven en zorgen zij zelfs voor angst en verwarring bij het kind. Dit is de basis van onveilige gedesorganiseerde gehechtheid. En gedesorganiseerde gehechtheid is een krachtige voorspeller voor ernstige psychische en gedragsproblemen bij kinderen.

Het aangrijpingspunt voor het oplossen van gedragsproblemen van jonge kinderen wordt vaak gezocht in het leren van opvoedvaardigheden, maar gaat voorbij aan het onderliggend patroon van het ontstaan van de gedragsproblemen; de aanwezigheid van gedesorganiseerde gehechtheid en het ontbreken van veilige gehechtheid.



Gehechtheidsinterventie NIKA

Om de gehechtheidsrelatie tussen ouder en kind te herstellen, maken we gebruik van de gehechtheidsinterventie NIKA (Draaisma & Zuidgeest, 2014). NIKA is een door het Nederlands Jeugd Instituut erkende interventie, gericht op diagnostiek en behandeling van onveilig gedesorganiseerde gehechtheid. Op basis van het NIKA-protocol wordt het interactiepatroon tussen ouder en kind op een gestandaardiseerde manier in kaart gebracht. Zijn er signalen van onveilige gedesorganiseerde gehechtheid bij het kind en in hoeverre is er sprake van verstorend en/of ondersteunend oudergedrag?

Verstorend oudergedrag wordt actief afgeleerd, alvorens sensitief oudergedrag aan te leren. Het gaat daarbij ook om het begrijpen van achterliggende patronen bij de ouder die tot verstorend oudergedrag hebben geleid. Wanneer dit verstorend oudergedrag samenhangt met eigen (jeugd)trauma van de ouder, is een combinatie met (kortdurende) traumabehandeling van de ouder zelf van belang, bijvoorbeeld middels het bieden van EMDR aan de ouder. Ouders worden behandeld voor eigen problematiek daar waar die problematiek goed oudergedrag in de weg staat.

NIKA kijkt naar het vermogen van ouders om te veranderen. Is de ouder in staat minder schadelijk oudergedrag te laten zien en meer sensitief oudergedrag? NIKA geeft ouders inzicht in het schadelijke (intergenerationele) patroon en helpt de ouder de signalen van het kind te begrijpen en daar passend op te reageren. Zo wordt de ouder voorspelbaar voor het kind en biedt de ouder emotionele veiligheid. Deze emotionele veiligheid is de basis voor positieve ontwikkeling van het kind. NIKA richt zich op de combinatie van afleren en aanleren. Bij beiden wordt gebruik gemaakt van video feedback.

NIKA is kortdurend omdat er gericht en geprotocolleerd behandeld wordt. Dat is motiverend voor ouders. Ook wordt het vanuit NIKA snel duidelijk of de ouder in staat is schadelijk oudergedrag te stoppen en sensitief oudergedrag aan te leren. Deze duidelijkheid biedt richting en onderbouwing voor de afwegingen in het belang van het opgroeien van het kind. En kan

waar nodig gekeken worden met wie het kind wel een veilige gehechtheidsrelatie kan aangaan.

NIKA ouderbegeleiding

Bij een deel van de ouders kan het nodig zijn de kortdurende NIKA- diagnostiek en -behandeling (door een post master opgeleide psycholoog/ orthopedagoog) te vervolgen met NIKA- ouderbegeleiding (post HBO). De NIKA-ouderbegeleider begeleidt de ouder bij het inslijpen van het sensitieve oudergedrag en het toepassen daarvan in de dagelijkse opvoedsituatie. Deze begeleiding helpt om terugval in verstorend oudergedrag bij oplopende stress te voorkomen.

Hulp bij scheiding & omgang

Kinderen verblijven (meestal) met hun moeder in de vrouwenopvang. Maar de kinderen hebben ook een vader. De geschiedenis van huiselijk geweld maakt het contact hebben met de vader van de kinderen niet eenvoudig. Toch is het werken aan een veilige gehechtheidsrelatie tussen kind en vader van belang. Daarom wordt ook specialistische hulp rondom scheiding & omgang geboden, waarbij het belang en de veiligheid van kinderen het uitgangspunt vormen.

Traumabehandeling kinderen

Kinderen in de vrouwenopvang hebben veelvoudig trauma opgelopen. Zij worden echter nauwelijks behandeld binnen de reguliere GGZ- instellingen. Omdat ouders zelf de stap naar GGZ- hulp niet zetten. En omdat de reguliere GGZ doorgaans als eis stelt dat de gezinssituatie gestabiliseerd moet zijn (bijv. het hebben van een eigen woning) voordat behandeling wordt geboden. Maar de gezinssituatie van deze gezinnen kan pas stabiel worden wanneer er behandeling wordt geboden. Daarom bieden we binnen de opvang-periode laagdrempelige specialistische behandeling voor het kind en ouder-kind. De behandeling wordt gegeven in de opvanglocatie door

vaste behandelaren van Altra (vertrouwde gezichten). Doordat gebruik gemaakt kan worden van de periode van opvang en traumabehandeling kortdurend is, lukt het deze kinderen te behandelen. Voor traumabehandeling bij kinderen wordt gebruik gemaakt van: EMDR, Trauma Focussed – Cognitieve Gedrags Therapie en Narratieve Exposure Therapie.

Ook ouders zelf zijn vaak getraumatiseerd. Door de traumabehandeling van hun kind en het effect wat zij daarvan zien, ontstaat er ook ruimte om met de moeders te spreken over een eigen traumabehandeling. Deze kan dan gegeven worden door de betrokken GGZ-partner.

Trauma sensitieve begeleiding van leerkrachten en leidsters kinderdagverblijven


Een positief contact met de leerkracht, medeleerlingen, talentontwikkeling en goede schoolresultaten versterken de veerkracht van kinderen en vormen de basis voor hun toekomstig maatschappelijk perspectief. Deze beschermende factoren kunnen onder druk komen te staan doordat kinderen in de opvang vaak verhuisd en van school zijn gewisseld. En de meegemaakte gebeurtenissen en trauma tot gedragsproblemen kunnen leiden. Ook in de klas. Dat trauma schuil kan gaan achter gedragsproblemen wordt op scholen nog niet altijd herkend. Vanuit Blijf Groep wordt contact met de scholen onderhouden. Waar nodig kan de specialistische hulpverlener van Altra de leerkracht adviseren in trauma sensitieve omgang met betrokken leerlingen.

“Het aangrijpingspunt voor het oplossen van gedragsproblemen van jonge kinderen wordt vaak gezocht in het leren van opvoedvaardigheden, maar gaat voorbij aan het onderliggende patroon van de gedragsproblemen: de aanwezigheid van gedesorganiseerde gehechtheid en het ontbreken van veilige gehechtheid.”

hoofdstuk

7.

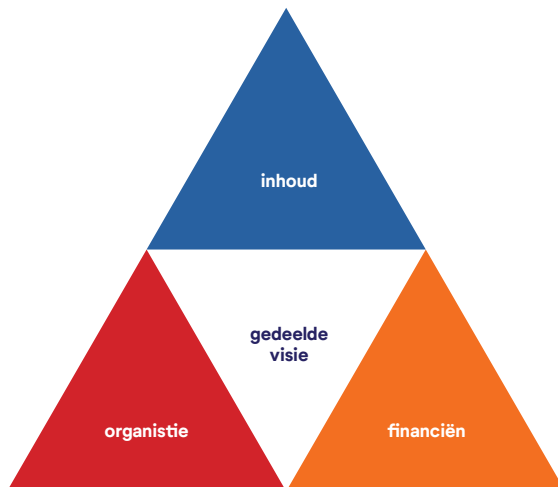




De krachten gebundeld: werkzame factoren

Structureel huiselijk geweld is complexe problematiek. Het bundelen van krachten vanuit verschillende organisaties is noodzakelijk. Startpunt daarbij zijn niet de organisaties maar de kinderen en de ouders. Wat is er nodig om het geweld te stoppen, patronen van huiselijk geweld te doorbreken en schade te herstellen? En dan: vanuit welke organisaties kan de benodigde expertise gebundeld worden?

De samenwerking tussen Altra en Blijf Groep heeft ons inzichten opgeleverd wat werkzame factoren zijn in de samenwerking. Vier componenten zijn van belang om effectief de krachten van organisaties te bundelen:



Inhoud

Altra en Blijf Groep hebben hun kennis en ervaring in het werken met gezinnen met structureel huiselijk geweld samengebracht. Blijf Groep is expert op het gebied van huiselijk geweld in al zijn facetten: directe veiligheid, maar ook digitale veiligheid van moeders en kinderen, samenwerking met de veiligheidsketen waaronder politie en OM, tijdelijk huisverbod, groepsaanbod voor

kinderen en ouders. Altra brengt kennis en ervaring in op het gebied van veilig opgroeien van kinderen, de gehechtheidsrelatie tussen ouder en kind en vroegkinderlijk trauma in relatie tot huiselijk geweld.

Vanuit de praktijk kennen we de problematiek, oorzaken en in stand houdende factoren van structureel huiselijk geweld door en door en hebben we met elkaar een effectieve werkwijze ontwikkeld. Het succes van de samenwerking zit ook in het feit dat Altra en Blijf Groep inhoudelijk onderscheidend zijn t.o.v. elkaar. Het is helder wat ieder van ons inhoudelijk toevoegt aan de samenwerking. Zo ontstaat de meerwaarde van het bundelen van krachten.

Gedeelde visie

Heel helpend voor de inhoudelijke samenwerking is ook het werken vanuit een gedeelde visie. Altra en Blijf Groep werken op basis van het visiedocument van Van Arum en Vogtländer: eerst samenwerken voor veiligheid, dan samenwerken voor risicogestuurde zorg (2016). Dit gezamenlijk kader vormt de leidraad waarbinnen Altra en Blijf Groep ieder hun expertise inzetten.

Organisatie

Om krachten te kunnen bundelen en gezamenlijk effectief te zijn op de inhoud is het van belang organisatorische samenhang te creëren. Altra medewerkers bieden hulp op de locaties van Blijf Groep waar moeders en kinderen wonen. Altra en Blijf Groep medewerkers vormen samen één team, onder één dak. Dat betekent: elkaar makkelijk treffen, bekende gezichten, snel kunnen uitwisselen, korte lijnen. Zo ontstaat vertrouwen in elkaars expertise, mogelijkheden om elkaars kennis te benutten en te komen tot een effectief gezamenlijk uitvoeringsplan en snelle bijsturing waar nodig. En die bekende gezichten en korte lijnen gelden natuurlijk ook voor de moeders en kinderen.

De traumabehandelaar van Altra is een bekend gezicht, iemand die je op de gang ziet lopen en met wie je makkelijk in contact komt.

Er zijn duidelijke afspraken over de zorglogistiek: hoe melden medewerkers van Blijf Groep aan voor de hulp van Altra; hoe maak je gezamenlijk een analyse met het gezin; hoe kom je tot een gezamenlijk plan en hoe monitor je de hulp? Hierbij wordt gebruik gemaakt van het besluitvormingsmodel van de Handelingsgerichte Diagnostiek (Pameijer en Draaisma, 2011) .

Samen één team vormen helpt ook om met elkaar te leren van de casussen, vanuit de aanvullende perspectieven, en zo gezamenlijk tot inhoudelijke doorontwikkeling te komen. Actieve ondersteuning van de samenwerking vanuit beide organisaties is daarbij cruciaal.

Financiën

De financiële kant van het samenwerken over organisaties moet goed geregeld zijn. Veel samenwerkingen ontstaan vanuit inhoudelijke gedrevenheid. Voor duurzaam succesvolle samenwerking is ook een financieel passende basis noodzakelijk. De integrale hulp van Altra en Blijf Groep wordt gefinancierd op basis van de Jeugdwet en de WMO en sluiten in principe goed op elkaar aan. Een risico ligt in de financiële druk op het jeugdhulpbudget.

In voorgaande hoofdstukken is beschreven hoe de eigen problematiek van ouders verweven is met hun ouderrol en opvoedsituatie. En hoe groot de impact daarvan is op de veiligheid en ontwikkeling van kinderen. Behandeling van ouders en kinderen bij structureel huiselijk geweld kan niet los van elkaar gezien worden. Integrale behandeling vanuit WMO, jeugdhulp én volwassenen GGZ is noodzakelijk en vereist integrale gezinsfinanciering.

“Vier componenten zijn van belang van effectief de krachten te bundelen: inhoud, gedeelde visie, organisatie en financiën.”

hoofdstuk

8.



En nu verder...



De integrale hulp die Altra en Blijf Groep bieden, is beschikbaar voor kinderen en ouders op een deel van de Blijf Groep-locaties in Noord-Holland en Flevoland. Maar er zijn veel meer kinderen die te maken hebben met structureel huiselijk geweld: in andere opvanglocaties in Nederland, binnen de maatschappelijke opvang en kinderen die niet in de opvang wonen maar die wel te maken hebben met structureel huiselijk geweld en bekend zijn via Veilig Thuis, jeugdbescherming, lokale teams en de medische sector.

We hopen dat deze uitgave bijdraagt aan inzicht in de ernst en gevolgen van structureel huiselijk geweld voor kinderen, ook over generaties heen. En inspireert om samen te werken om effectieve hulp in te zetten voor deze groep kinderen.

Met dit doel is in het najaar van 2019 het online **platform traumascreening en –behandeling voor slachtoffers van huiselijk geweld en kindermishandeling** gestart. Binnen het platform willen we kennis delen, nieuwe behandelaren opleiden en uitgroeien tot een landelijk dekkend netwerk van trauma-behandelaren binnen en buiten de opvang die gespecialiseerd zijn in de behandeling van zowel kinderen als volwassenen die slachtoffer zijn van huiselijk geweld en kindermishandeling.

Van groot belang in de hulpverlening aan kinderen is ook de verbinding tussen specialistische jeugdhulp en jeugdhulp vanuit de lokale teams. Vrouwen en kinderen in de vrouwenopvang zijn gevlucht voor huiselijk geweld. In de loop van hun verblijf wordt duidelijk wat hun nieuwe woonplaats zal worden. Gedurende de periode van opvang krijgen ouders en kinderen integrale begeleiding vanuit de vrouwenopvang en specialistische jeugdhulp. Gezien de ernst en complexiteit van de gezinsproblematiek en het duurzaam waarborgen van veiligheid voor de betrokken kinderen is het van belang de zorg waar nodig te continueren na de periode in de opvang met de lokale jeugdteams.

“We willen uitgroeien tot een landelijk dekkend netwerk van trauma-behandelaren binnen en buiten de opvang, die gespecialiseerd zijn in de behandeling van zowel kinderen als volwassenen die slachtoffer zijn van huiselijk geweld en kindermishandeling.”

Organisaties en contact- personen

Over Blijf groep

Blijf Groep helpt huiselijk geweld te stoppen. We bieden hulp aan alle betrokkenen die te maken hebben met huiselijk geweld: slachtoffers, kinderen en plegers. Ons uitgangspunt is het stoppen van geweld door het bieden van hulp op maat: thuis of in de opvang.

Blijf Groep werkt veilig, toekomstgericht en met open vizier. Veertig jaar ervaring heeft Blijf Groep expert gemaakt op het gebied van huiselijk geweld. De nadruk in onze hulpverlening ligt op het aanpakken van huiselijk geweld. Niet alleen op vluchten voor geweld, maar op het stoppen ervan. Veilig Thuis Flevoland maakt deel uit van Blijf Groep.

Over Altra

Altra is een jeugdhulporganisatie die zich richt op familie- en onderwijszorg. Of kinderen zich positief kunnen ontwikkelen en veilig kunnen opgroeien, hangt nauw samen met het welbevinden van hun ouders of opvoeders en de mate van bestaanszekerheid van het hele gezin. Altra legt de focus op de problematiek van het kind binnen de context van het gezin. Altra werkt met het gezin aan het reduceren van stress, aan sterke gezinsrelaties en via onderwijs en onderwijszorg aan stevige bouwstenen voor maatschappelijke kansen en bestaanszekerheid van kinderen over generaties heen.

Altra maakt deel uit van IHUB, een alliantie waarvan ook Horizon, Opvoedpoli en De Nieuwe Kans deel uitmaken.

Contactpersonen

Blijf Groep

Jolanda Vader, manager Primair Proces
E j.vader@blijfgroep.nl

Altra

Heidi Offerman, inhoudelijk adviseur Altra en projectleider online platform traumascreening- en behandeling slachtoffers huiselijk geweld en kindermishandeling
E h.offerman@altra.nl
E traumanetwerk GHNT@blijfgroep.nl

NIKA Nederland

Nina Draaisma, kinder- en jeugdpsycholoog, ontwikkelaar NIKA
E nina@dejeugdzorgacademie.nl

Bronnen

Ben ik in beeld, aandacht en zorg voor kinderen in de maatschappelijke opvang, Van Montfoort, 2018

Eerst samenwerken voor veiligheid, dan samenwerken voor risicogestuurde zorg, Van Arum & Vogtländer, 2016

Handelingsgerichte diagnostiek in de jeugdzorg, N. Pameijer en N. Draaisma, 2011, Acco

Factsheet onderzoek Oranje Huis Aanpak, Verwey-Jonker Instituut, mei 2018

Stress bij kinderen, hoe houden we het gezond, NCJ, 2019

Het emotionele DNA, Pierre Capel, 2018

De prevalentie van huiselijk geweld en kindermishandeling in Nederland, WODC, 2019

Risico's en gevolgen van huiselijk geweld voor kinderen, Augeo Foundation

Interventiebeschrijving NIKA, Draaisma en Zuidgeest. NJI databank effectieve jeugdinterventies, 2014

Normenkader kinderen in de opvang, Ministerie van VWS, Federatie Opvang, Vereniging Nederlandse Gemeenten, 2019

Een veilige Toekomst, Federatie Opvang, 2015

De Oranje Huis Aanpak. Blijf van mijn lijf nieuwe stijl. E. Reijmers, S. Geutjes, Kristine Evertz, N. Poortinga, 2011

Handleiding En nu ik...! E. Reijmers, J. Mommers, M. Overbeek, C. Weijns, 2015

Interventiebeschrijving Veerkracht, Van Montfoort, 2018

Bijlage 1

Visie op ketenzorg bij huiselijk geweld van Van Arum en Vogtländer

De werkwijze van Altra en Blijf Groep past goed binnen de visie op ketenzorg bij huiselijk geweld van Van Arum en Vogtländer. Deze visie ziet er als volgt uit.



In lijn met het model start de hulp met het zorgen voor **directe veiligheid** van kinderen. Blijf Groep biedt veilige opvang en onderdak van moeders en kinderen op een van haar locaties, zodat er een basis ontstaat voor stabilisatie van het dagelijks leven.

Als de directe veiligheid gewaarborgd is, richt de hulp zich op **risicogestuurde zorg**. Welke factoren hangen samen met het huiselijk geweld, houden het in stand en wat is de impact op de kinderen?. Voorbeelden van risicofactoren zijn: schulden, relatieproblemen, verslaving, cognitieve beperking. Altra en Blijf Groep maken deze analyse gezamenlijk en zetten risicogestuurde zorg in op basis van ieders expertise.

De derde fase is **herstel gerichte zorg**: herstellen van de schade die samenhangt met het structureel meemaken van huiselijk geweld. Blijf Groep zet hier bijv. op in met groepprogramma's voor kinderen zoals *Tijd voor Toontje*, *En nu ik..!* en *Kan iemand mij horen?*. Altra biedt in deze fase behandeling gericht op het ontwikkelen van veilige gehechtheid tussen kinderen en ouders en traumabehandeling van kinderen.

Bijlage 2

Oranje Huis Aanpak

Sinds 2009 werkt Blijf Groep met de Oranje Huis Aanpak. Een nieuwe aanpak van huiselijk geweld. Met als kerngedachte Veiligheid maak je samen. De methodiek is door Blijf Groep zelf ontwikkeld, gebaseerd op een Amerikaans voorbeeld en geworteld in jarenlange ervaring.

Lange tijd lag in de hulpverlening bij huiselijk geweld de nadruk op opvang in plaats van op aanpak. Op wegluchten voor, in plaats van op stoppen van geweld. Met het Oranje Huis is dat veranderd. De open setting van het Oranje Huis straalt zelfvertrouwen uit: het is een tegenwicht voor de schaamte waarmee huiselijk geweld vaak gepaard gaat.

De term oranje staat voor de stoplichtkleur oranje. Bij groen is sprake van geweld, maar is de veiligheid te herstellen met eenvoudige maatregelen. Rood staat voor extreme dreiging, waarbij vrouwen en kinderen moeten vluchten en de politie wordt ingeschakeld. Bij oranje is het geweld zodanig dat er hulp nodig is om de situatie te doorbreken. Op deze hulp is het Oranje Huis toegesneden.

De Oranje Huis Aanpak kenmerkt zich door 5 zaken

Een open setting

Het pand van het Oranje Huis is niet geheim. De veiligheid van iedereen is gewaarborgd en tegelijkertijd heerst er een open en gastvrije sfeer. De open setting maakt het Oranje Huis laagdrempelig en toegankelijk. Voor cliënten heeft dit enkele grote voordelen. Ze kunnen contacten onderhouden waarmee ze het isolement, dat vaak zo kenmerkend is voor huiselijk geweld, doorbreken.

Alles onder 1 dak

In het Oranje Huis zijn al onze vormen van hulpverlening beschikbaar: er zijn units voor crisisopvang en begeleid wonen, naast informatie, advies en individuele en groepsbegeleiding.

Dit maakt het mogelijk om laagdrempelige, directe hulp op maat te bieden aan het hele gezin. Er kan snel worden geschakeld en er kan in verschillende situaties een passend hulptraject worden ingezet.

Veiligheid maak je samen

In het Oranje Huis leggen wij, indien mogelijk, contact met de (ex-)partner en betrekken hem bij de hulpverlening. Dit uiteraard wel alleen als de veiligheid het toelaat en als de cliënt ermee instemt. Met de (ex-)partner wordt telefonisch contact gelegd en vervolgens wordt hij uitgenodigd voor hulpgesprekken. Met name als er kinderen in het spel zijn, is het belangrijk om ook met de (ex-)partner goede afspraken te maken en hem hulpverlening te bieden. Zo wordt veiligheid een gedeelde verantwoordelijkheid.

Systeemgericht werken

In de Oranje Huizen wordt systeemgericht gewerkt. Alle leden van het gezin worden betrokken bij de hulpverlening. Doel is inzicht te krijgen in de onderliggende patronen van het geweld en samen te kijken wat er nodig is om de situatie te veranderen. De werkwijze sluit daarmee aan bij de leefwereld van de cliënt en de andere betrokkenen. Belangrijk element in de werkwijze is ook het betrekken van het sociale netwerk van de cliënt. Steun van familie, vrienden, buren en collega's is voor alle gezinsleden van belang.

Scheiding hulpverlening en verblijf

Alle cliënten in de Oranje Huizen hebben een eigen appartement waarin zij (eventueel) samen met hun kind(eren) verblijven. Deze eigen ruimte geeft veel rust en geeft cliënten ook de mogelijkheid een eigen routine op te bouwen of te behouden. De hulpverlening vindt op een andere plek in het pand plaats.

Acht uitgangspunten voor hulpverlening in het Oranje Huis

De hulpverlener werkt volgens de volgende acht uitgangspunten:

Hulp op maat

Elk gezin is uniek en dat vereist maatwerk. Verschillende situaties van huiselijk geweld vereisen een eigen aanpak in de hulpverlening. Een goede analyse in de crisisopvang, in de vorm van de gezinstaxatie, voorkomt dat te veel, te weinig of niet passende hulp georganiseerd wordt.

Meervoudige partijdigheid

Medewerkers in het Oranje Huis hanteren het uitgangspunt dat geweld een onderdeel is van het hele systeem en niet een individueel probleem. Ze kiezen geen partij, maar ondersteunen het proces. Dit doen ze vanuit het besef dat ieder een eigen verhaal en perspectief heeft. Cliënten mogen rekenen op de onbevooroordeelde betrokkenheid van de gezinshulpverlener die tot doel heeft de geweldspiraal in het gezin te helpen doorbreken.

Vraaggericht en dialooggestuurd

In het Oranje Huis is één vaste gezinshulpverlener betrokken bij het hele gezin, bij voorkeur gedurende het hele traject van crisisopvang tot uitstroom. De gezinshulpverlener kent alle gezinsleden en heeft daardoor zicht op de volledige context van de situatie. Vraaggericht werken betekent dat de wensen en behoeften van cliënten centraal staan. Dit betekent niet dat gezinshulpverleners de confrontatie uit de weg gaan. Deze confrontatie, waarbij de gezinshulpverlener haar professionele visie geeft in een dialoog met de cliënt, is nodig om deze te helpen op een andere manier naar de situatie te kijken en tot nieuwe inzichten te komen.

Crisis als kans

Wie in een crisissituatie zit, ziet meestal geen uitweg. Alle pogingen om de omstandigheden te verbeteren en een crisis af te wenden, zijn op niets uitgelopen. Als mensen een

beroep doen op hulpverlening, ontstaan er weer mogelijkheden. De crisissituatie kan gebruikt worden om constructieve veranderingen in gang te zetten, waardoor er een gezonder evenwicht ontstaat. De crisis biedt dus kansen.

Vergroten veerkracht in gezin

Door veerkracht te vergroten zijn cliënten beter in staat hun mogelijkheden te benutten en tegenslagen te overwinnen. Dit stelt hen in staat crisissituaties het hoofd te bieden en daar zelfs sterker uit komen. Vergroten van veerkracht leidt ertoe dat mensen nu én in de toekomst beter in staat zijn problemen op te lossen. De nadruk ligt op het positief versterken van interactie en gezinsfunctioneren

Ouders als personen met een besef van verantwoordelijk-zijn

De visie op ouderschap die het Oranje Huis hanteert is gebaseerd op het werk van Alice van der Pas (*Van der Pas, 1994, 2001, 2005, 2009*). Kernpunten van deze visie:

- De hulpverlener gaat ervan uit dat de ouder/cliënt een besef van verantwoordelijk-zijn heeft voor het kind.
- Opvoeding is een inherent kwetsbaar proces: met vallen en opstaan.
- Het functioneren van ouders wordt bepaald door de aanwezigheid van z.g. buffers.

Elke ouder heeft een besef van verantwoordelijk-zijn voor zijn of haar kind: een tijdloos en onvoorwaardelijk willen behartigen van de belangen van het kind, op fysiek en geestelijk vlak. Dit is de essentie van ouderschap: het maakt de ouder tot ouder. Het maakt de ouder ook tot opdrachtgever van de hulp: de instelling en medewerkers zijn ouders verantwoording verschuldigd over alle doen en laten voor kind of ouder.

Kinderen zijn volwaardig cliënt

Kinderen zijn volwaardig cliënt in het Oranje Huis. Bij de hulp aan kinderen wordt in het Oranje Huis ervan uitgegaan dat:

- huiselijk geweld een schadelijke invloed heeft op de ontwikkeling van kinderen;
- de veiligheid van kinderen de hoogste prioriteit heeft;
- de veiligheid van kinderen de verantwoordelijkheid van de betrokken volwassenen is.

In het kader van de gezinstaxatie wordt in kaart gebracht wat elk kind nodig heeft, om daar een passend hulp- en activiteitenaanbod op te doen. Hiertoe wordt met kinderen gesproken, met de ouders, en met ouders en kind samen. Ook doen de kinderwerkers van de verblijfsafdeling observaties tijdens activiteiten en bespreken deze met de ouders en – bij grotere kinderen – met het kind zelf. Het kindwerkplan is onderdeel van het gezinsactieplan.

De gezinshulpverlener houdt steeds oog voor een goede balans tussen wat de kinderen nodig hebben en de mogelijkheden van de ouders. Niet te snel voor moeder, niet te langzaam voor het kind, is de richtlijn en onderwerp van gesprek met cliënten.

Samenwerking met ketenpartners

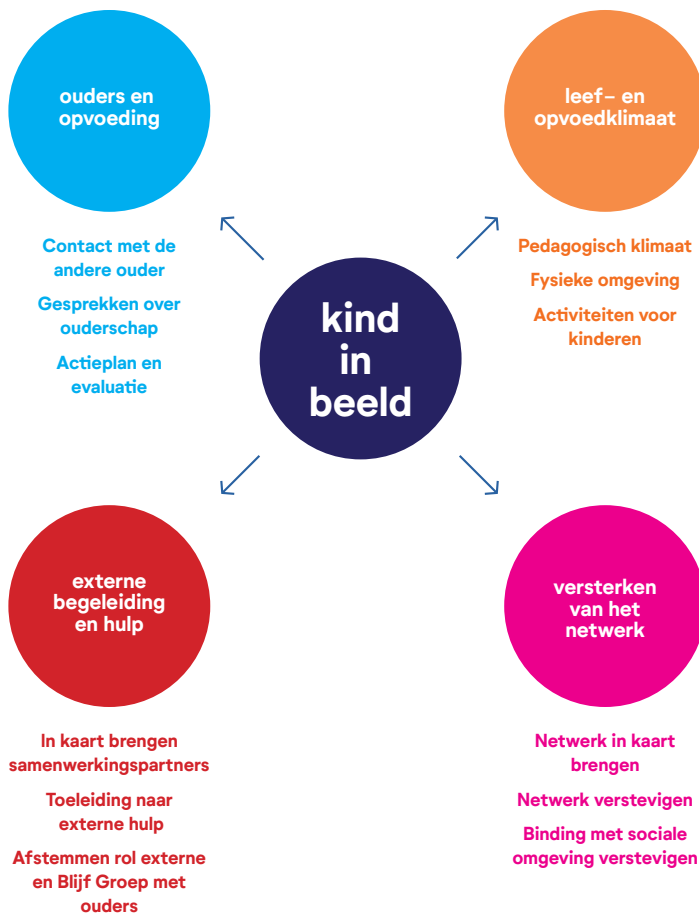
Bij de aanpak van huiselijk geweld is professionele samenwerking cruciaal. Met het oog op continuïteit van zorg, afstemming tussen hulpverleners onderling en tussen zorg en strafrecht, wordt vanuit het Oranje Huis nauw samengewerkt met ketenpartners. Ketensamenwerking betekent bij uitstek het bieden van hulp op maat: wanneer is welke hulp of dienstverlening nodig en wie kan die bieden?

Krachtwerk

De Oranje Huis Methodiek sluit aan de op landelijke methodiek Krachtwerk. Vrouwen leren hun eigen krachten en mogelijkheden te vinden en de hulpbronnen in hun omgeving en in de gemeenschap aan te spreken. Zo krijgen zij weer de regie over hun leven, op weg naar een toekomst zonder geweld.

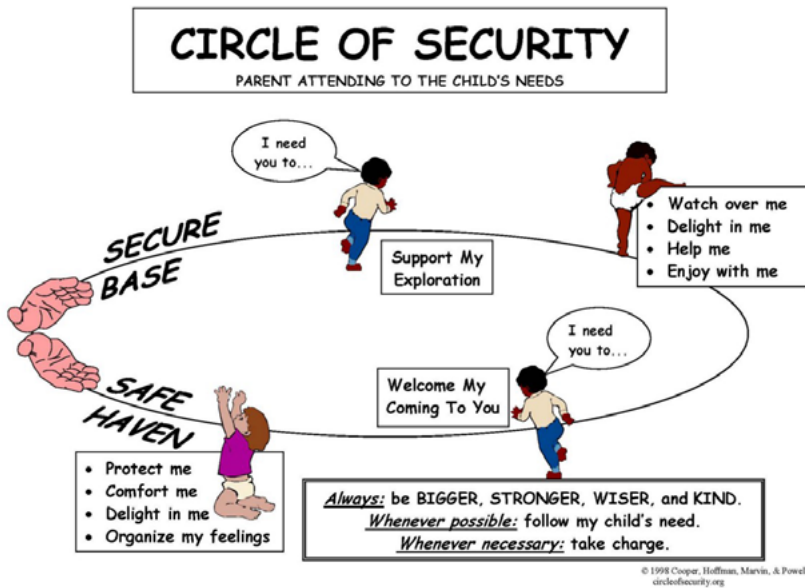
Bijlage 3

Veerkracht



Bijlage 4

Circle of security



Ouders als stevige basis

- Aanmoedigen, vertrouwen geven, begrijpen en helpen, Samen plezier hebben

Ouders als veilige haven:

- Beschermen, troosten, kalmeren, emoties reguleren

Dan ontwikkelt het kind:

- Vertrouwen in de ouder, vertrouwen in zichzelf, de basis voor vertrouwen in anderen, de basis voor positieve ontwikkeling op alle gebieden.

Ouder(s) als bron van stress voor het kind

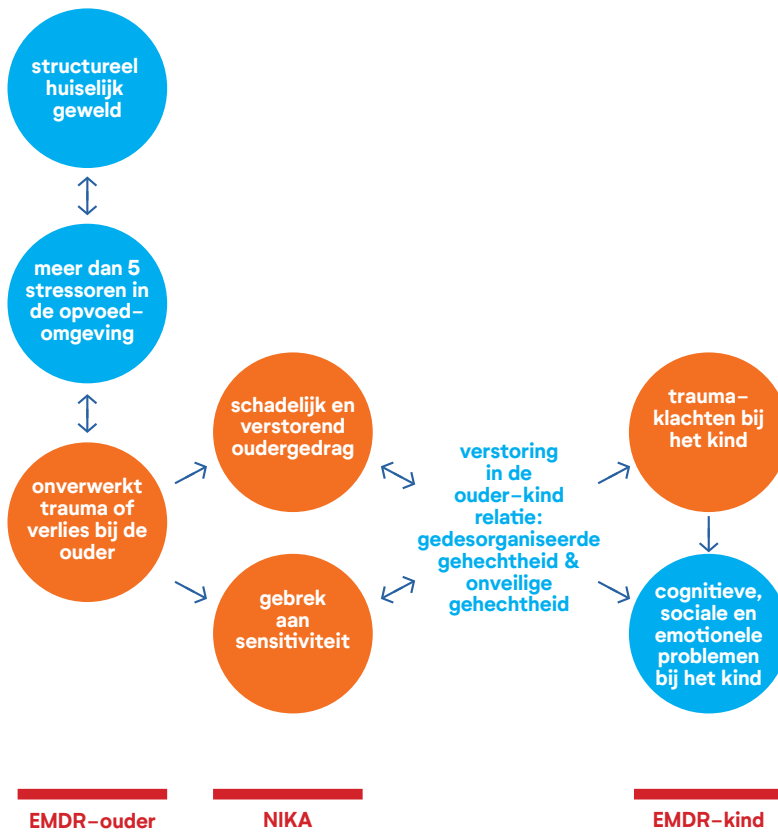
- Onberekenbaar, geïrriteerd, afwezig, negatief, afwijzend, dwingend

Dan is er risico op onveilige gedesorganiseerde gehechtheidspatronen:

- Kind gaat eigen gang, geen vertrouwen in anderen, laat zich niets aan anderen gelegen liggen, vermijdt contact of zoekt juist voortdurend nabijheid, onberekenbaar, chaotisch of bizar gedrag bij het kind

Bijlage 5

Verklaringsmodel Intergenerationele overdracht



Uit onderzoek weten we dat huiselijk geweld zeer ingrijpend is voor kinderen en grote gevolgen kan hebben voor hun ontwikkeling op de lange termijn. Daarom hebben Blijf Groep (vrouwenopvang) en Altra (jeugdhulp) de krachten gebundeld en een gezamenlijke aanpak ontwikkeld voor kinderen in de vrouwenopvang. Uitgangspunt is de basisbegeleiding die Blijf Groep biedt in de opvang. Deze wordt indien nodig aangevuld met de specialistische hulp vanuit Altra. De kracht van de aanpak is dat vanaf het begin van het hulptraject wordt samengewerkt. Door samen te screenen en in kaart te brengen waar de vragen van het gezin liggen, wordt de hulp niet gestapeld, maar effectief ingezet op het juiste moment. Bovendien krijgen moeder en kinderen te maken met vertrouwde gezichten en gezamenlijk optrekkende hulpverleners.

Blijf Groep en Altra hopen met deze samenwerking anderen te inspireren en bij te dragen aan effectieve hulp voor kinderen en ouders die te maken hebben met huiselijk geweld.



Nina Draaisma

Kinder- en jeugdpsycholoog/
gehechtheid en
traumabehandelaar, Praktijk NIKA
Haarlem/ Nuhoff Psychotherapie

“Met elkaar zijn we gericht op het duurzaam doorbreken van intergenerationele patronen van stress en geweld. Stap voor stap pakken we samen complexe problemen aan.”



Heidi Offerman

Orthopedagoog/gz-psycholoog,
werkt als strategisch adviseur
bij Altra jeugdhulp. Zij is nauw
betrokken bij de samenwerking
tussen Blijf Groep en Altra.

“Het overgrote deel van de problemen van kinderen binnen de jeugdhulp staat niet op zichzelf maar hangt samen met eigen problematiek van ouders, partnerproblemen en bestaanszekerheidsproblemen. Veilig opgroeien, een positieve ontwikkeling en maatschappelijke kansen voor kinderen kunnen we alleen bereiken door over de grenzen van jeugdhulp heen samen te werken.”



Jolanda Vader

Sinds 2009 manager primair
proces bij Blijf Groep. Zij is één
van de grondleggers van de
samenwerking tussen Blijf Groep
en Altra.

“Ik heb bij diverse instellingen voor (jeugd)hulpverlening gewerkt en ik herkende overal ‘dezelfde’ gezinnen. Gezinnen die kampen met forse problemen op verschillende terreinen in het leven. We kunnen deze gezinnen alleen helpen als we de krachten bundelen. Daarom heb ik in 2012 mijn collega’s bij Altra benaderd. Ik had toen niet durven dromen dat deze samenwerking zo’n mooie vorm zou krijgen. Niet alleen vormt jeugdzorg nu een integraal onderdeel van de opvang bij Blijf Groep, er is ook hoog specialistisch aanbod ontwikkeld. 1 + 1 is zeker meer dan twee!”