



**fier!**

**JAARVERSLAG**

**& MAATSCHAPPELIJK  
KWALITEITSJAARVERSLAG**

**2018**

# VOORWOORD

Geweld, uitbuiting en moderne vormen van slavernij veranderen voortdurend; ieder tijdsgewricht, iedere samenleving kent zijn eigen vormen. Zo zien we nu bijvoorbeeld dat kwetsbare jongeren geronseld worden voor het gewelddadig jihadisme. We zien kinderen die jarenlang in Nederland zijn uitgebuit als huisslaaf. We zien vluchtelingen en asielzoekers die tijdens hun vlucht slachtoffer zijn geworden van mensensmokkelaars, mensenhandelaren en systematische verkrachting. We zien fenomenen als sexting, sextortion, grooming/digitale kinderlokkers en webcamsekstoerisme waar jonge kinderen het slachtoffer van worden. Maar ook dichtbij, om de hoek, blijft het fenomeen van huiselijk geweld en kindermishandeling een grotere rol spelen dan menigeen denkt.

Dit zijn thema's en maatschappelijke vraagstukken waaraan Fier zich heeft gecommitteerd; aan geweld in afhankelijkheidsrelaties. En welke vorm dit geweld ook aanneemt, vast staat dat het mensen beschadigt.

Het aantal volwassenen in Nederland dat mishandeld, misbruikt of verwaarloosd is, wordt geschat op 10 tot 30%. Dit komt neer op 1,5 tot 4 miljoen volwassenen in Nederland. Dat zijn niet alleen meisjes en vrouwen; het gaat óók om jongens en mannen.

Om de impact van geweld op kinderen, jongeren en volwassenen duidelijk te maken gebruiken specialisten vergelijkingen als een sloophamer, een veenbrand, een sluipmoordenaar. De impact is ernstiger naarmate mensen jonger zijn als ze ermee geconfronteerd worden, naarmate het geweld een structureler karakter heeft, naarmate de relatie met de pleger intiemmer is én als het geweld in je eigen leefomgeving plaatsvindt, de plaats waar je veilig zou moeten zijn.

Fier is meer dan een zorgaanbieder en wil dat ook blijven. Wij zien maatschappelijk onrecht en dat willen wij agenderen. Daarom is Fier aanjager van innovaties. Als projectorganisatie en NGO zijn we gericht op innovatie, onderzoek, methodiekontwikkeling, agendasetting, scholing en advies. We leveren een bijdrage aan de sustainable development goals. Al deze onderdelen vormen de identiteit van Fier en dragen bij aan de reputatie van Fier. Ook op dit punt is samenwerken en

ontschotten van eminent belang. Het managementteam, de teamleiders, de projectleiders en kwartiermakers zullen deze onderdelen van de Fier-organisatie moeten en willen (gaan) omarmen, zich eigen maken en dit gaan dragen om Fier toekomstbestendig te maken. Hier ligt een grote uitdaging voor de toekomst.

## DUURZAAMHEID

Fier werd in 2018 een fairtrade organisatie, waarmee we onze duurzame ambitie verder vorm hebben gegeven. Zo hebben we het afgelopen jaar de eerste stappen gezet om een Veilige Veste 2.0 in Rotterdam-Rijnmond te gaan realiseren in 2019. Een duurzaam gebouw waar we onze ambitie op energiezuinigheid en inhoud kunnen realiseren: meer voor minder.

Ook tekenden we de Green Deal. We willen geen verspilling van geld en energie door ineffektieve zorg; we willen doen wat nodig is. We willen duurzame effecten door integraal en holistisch te werken; de mens als totaal zien en werken aan een betere toekomst voor de jongens en meisjes, de mannen en vrouwen die een beroep op ons doen. Een opleiding. Een startkwalificatie. Een betaalde baan. Gezinnen waarin kinderen veilig en gezond kunnen opgroeien. We willen de intergenerationele cirkel van traumatisering en traumatiseren doorbreken; de cirkel van geweld en (kans)armoede. Want de kinderen van nu zijn immers de ouders van morgen.

Deze duurzame zorg vraagt om nieuwe concepten. Van gezondheid, waarin het functioneren van mensen centraal staat. De focus moet verschuiven van gedragsproblemen, ziekten, stoornissen en beperkingen naar veerkracht en eigen regie. Het gaat om het dynamische vermogen van mensen om adequaat te (leren) omgaan met ziekte of beperkingen. Hulpverlening en behandeling zullen zich daarom niet uitsluitend richten op het behandelen van ziektes, stoornissen, gedragsproblemen of begeleiding bij beperkingen. Hulpverlening en behandeling moeten er uiteindelijk aan bijdragen dat mensen zich staande kunnen houden met hun (eventuele) problemen, stoornissen en beperkingen in het alledaagse leven.

Daarom kijken wij naar de mens als geheel. Wij stimuleren mensen hun mogelijkheden te onderzoeken en hun dromen waar te maken. Bij Fier ligt het accent op de toekomst, op ambities en dromen. Daarom zijn maatschappelijke participatie, onderwijs en werk bij Fier

minstens zo belangrijk als hulpverlening en behandeling. Want het verleden heb je, maar de toekomst kun je maken. Daar willen wij meer accent op leggen.

Om integraal en holistisch (duurzaam) te kunnen werken is het nodig om 'horizontaal' en 'geïntegreerd' te werken. Dat is makkelijker gezegd dan gedaan; het is een enorme uitdaging. Horizontaal werken wil zeggen dat iedere discipline gelijkwaardig is en dat de verschillende disciplines alleen resultaat kunnen boeken door samen te werken. Zo kan de som meer dan het geheel der delen worden. Bovendien zijn de verschillende disciplines onderling van elkaar afhankelijk. Het primaat kan bij horizontale samenwerking niet bij één of enkele professionals liggen. Horizontale samenwerking vraagt om besluitvorming op basis van consensus. Het is niet eenvoudig om écht gelijkwaardig horizontaal samen te werken. Daar ligt een grote uitdaging voor 2019 en verder.

Kortom, wij gaan voor duurzame effecten. Maken plannen voor een nieuwe Veilige Veste en een Digitale Veste; voorbeelden waarin onze holistische, duurzame visie tot uiting komen. We hebben nog veel te doen. Ook in 2019. Ook dat wordt een veelbelovend jaar!

## *Linda Terpstra*

Voorzitter Raad van Bestuur Fier



# INHOUD

<u>Fier in het kort</u>	6
<u>2018 in vogelvlucht</u>	7
<u>Dankbaar!</u>	8
<u>Fier als landelijk specialist</u>	12
<u>Residentiële hulp jeugd</u>	14
<u>Residentiële hulp volwassenen</u>	18
<u>Ambulante hulp</u>	20
<u>Digitale Veste</u>	26
<u>Advies- en meldpunten</u>	29
<u>Landelijk Steunpunt Extremisme</u>	30
<u>Centrum tegen Kinderhandel en Mensenhandel</u>	32
<u>Onderwijs en maatschappelijke participatie</u>	34
<u>De mens als totaal</u>	42
<u>Kennis delen</u>	44
<u>Metten is weten</u>	46
<u>Duurzaamheid inspireert</u>	48
<u>Pilots en projecten</u>	50
<u>Publiciteit en agendasetting</u>	51
<u>Kwaliteit</u>	52
<u>Financiële bedrijfsvoering</u>	54
<u>Onze toppers</u>	56
<u>Samenwerking</u>	59
<u>Fier op de kaart</u>	63
<u>Organogram</u>	64





# FIER IN HET KORT

## FIER IS ER VOOR...

kinderen, jongeren en volwassenen  
slachtoffers, getuigen én plegers van geweld

## ONZE OPDRACHT

- stoppen van geweld
- voorkomen van geweld
- hulp bieden bij de gevolgen van geweld

## ONZE SPECIALISATIES

- huiselijk geweld
- kindermishandeling
- seksueel geweld
- eengerelateerd geweld, achterlating en huwelijksdwang
- mensenhandel / loverboyproblematiek
- vroegkinderlijke traumatisering en complex trauma
- conflictscheidingen / hoogrisicoscheidingen
- extremisme
- ouderenmishandeling

## MISSIE

Fier wil hulp bieden aan iedereen die te maken heeft (gehad) met geweld in een afhankelijkheidsrelatie.

We kijken hierbij naar de mens als totaal: Naast zorg en behandeling zetten we in op familie, vriendschappen, sport, onderwijs en werk.

Bij Fier ligt het accent op de toekomst.



## FIER BIEDT...



- beschermde en veilige opvang & behandeling



- ambulante hulp (bij cliënten thuis en/of bij Fier)
- online behandeling



- voorlichting & advies
- Chatmetfier.nl: voor een luisterend oor en/of advies



- deskundigheidsbevordering & advies aan professionals



## ONS UITGANGSPUNT

Wat gebeurt er in de wereld? Wat hebben slachtoffers, plegers en getuigen van geweld nodig?

## OPVANG

### Asja:

voor meiden die gedwongen in de prostitutie hebben gewerkt of risico lopen hierin terecht te komen.

### Zahir & Reza:

voor meiden die te maken hebben (gehad) met eengerelateerd geweld en/of buitenlandse mensenhandel.

### Metta:

voor meiden met ernstige trauma's of dubbele diagnoseproblematiek.

### Gaja:

beschermde wonen voor jonge vrouwen (als tussenstap naar zelfstandig wonen).

### Blijf Plus:

voor vrouwen (en hun kinderen) die op de vlucht zijn voor geweld.

### Evi:

voor tienermoeders en hun kinderen.

### Rena:

voor buitenlandse slachtoffers van mensenhandel en anderstaligen (en hun kinderen) bij wie sprake is van geweld in afhankelijkheidsrelaties.

### Raja R'dam:

crisisopvang voor moeders en hun kinderen.

### Asmi R'dam:

langerdurend verblijf voor moeders en hun kinderen.

## AMBULANTE HULP

- Landelijk advies & consult
- Behandelcentrum Fier (ggz) en online behandeling
- Chat met Fier
- WATCH Nederland

- Intensieve Ambulante Hulp
- Directe Hulp bij Huiselijk Geweld en Kindermishandeling
- MDA++
- Centrum Seksueel Geweld Friesland
- Landelijk Steunpunt Extremisme

## ONZE SPECIALISTEN

- kinder- en jeugdpsychiaters
- psychiaters (volwassenen)
- psychotherapeuten
- systeemtherapeuten
- creatief therapeuten

- ervaringsdeskundigen
- psychomotore therapeuten
- maatschappelijk werkers
- gespecialiseerde hulpverleners
- verpleegkundig specialisten
- weerbaarheidstrainers
- soc. psychiatr. verpleegkundigen
- pedagogen
- orthopedagogen
- psychologen
- gz-psychologen
- klinisch psychologen

# 2018

# IN VOGELVLUCHT

In 2018 boden we hulp aan **2172** cliënten

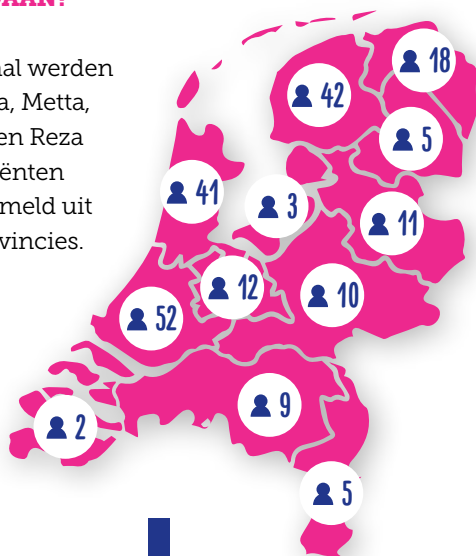
837 minderjarig		1335 meerderjarig	
568 ♀	269 ♂	1097 ♀	238 ♂

### ZIJ HADDEN ONDER ANDERE TE MAKEN MET (PRIMAIRE PROBLEMATIEK):

binnenlandse mensenhandel/loverboyproblematiek, buitenlandse mensenhandel, huiselijk geweld, conflictscheidingen, eerdergerelateerd geweld, sexting/sextortion, kindermishandeling, kwetsbaar ouderschap, partnergeweld, psychotrauma, radicalisering, risicogedrag, seksueel geweld, vroegkinderlijke traumatisering

### LANDELIJK TRANSITIE ARRANGEMENT: WAAR KWAMEN ONZE CLIËNTEN VANDAAN?

In totaal werden bij Asja, Metta, Zahir en Reza 215 cliënten aangemeld uit 12 provincies.



### RESIDENTIËLE OF AMBULANTE HULP

Totaal*:	2172
Residentieel:	427
Kinderen die samen met hun moeder zijn opgenomen:	177
Ambulant:	1568

\* Totaal is het unieke aantal cliënten. 246 cliënten uit de opvang zijn ook ambulant in behandeling geweest.

### LEEFTIJDEN CLIËNTEN AMBULANT

	aantal	%
0 t/m 4 jaar:	58	4%
5 t/m 10 jaar:	224	14%
11 t/m 17 jaar:	281	18%
18 t/m 23 jaar:	257	16%
Ouder dan 23:	748	48%

### LEEFTIJDEN CLIËNTEN RESIDENTIEEL (EXCLUSIEF MEEGEBRACHTE KINDEREN)

Leeftijd:	12	13	14	15	16	17	18	19	20	21	22	23	24	25	26	27	28	29	30	31	32	33	34	35	36	37	38	39	40	41	42	43	44	45	47	48	49	50	51	52	53	55	59
Aantal:	1	9	20	25	34	47	35	34	33	18	16	17	8	14	4	8	4	3	4	12	3	7	6	8	3	3	6	4	4	3	1	3	3	1	1	2	1	1	1	2	1	1	



# DANKBAAR!



## MOOIE DINGEN BOUW JE SAMEN

Wij kunnen als organisatie veel betekenen in het leven van slachtoffers van geweld en in de maatschappij. Dat doen wij niet alleen, maar met hulp van heel veel anderen. Want mooie dingen bouw je samen. We willen alle fondsen, serviceclubs, bedrijven, maatschappelijke organisaties, kerken en particulieren ontzettend bedanken. Met jullie steun konden we een verschil maken! Fier bedankt:

## NATIONALE POSTCODE LOTERIJ

Het Centrum tegen Kinderhandel en Mensenhandel (CKM) van Fier strijdt tegen mensenhandel in Nederland. In 2016 is het CKM vaste beneficiënt van de Nationale Postcode Loterij geworden; wat een enorme erkenning en waardering voor het belangrijke werk van het CKM! Dankzij de steun van de Nationale Postcode Loterij heeft het CKM ook in 2018 weer veel kunnen betekenen in de strijd tegen mensenhandel.

Naast de vaste bijdrage voor het CKM hebben we in 2018 een fantastisch bedrag ontvangen voor de realisatie van een tweede Veilige Veste in de regio Rotterdam. We willen hierbij de Nationale Postcode Loterij en al haar deelnemers bedanken!

## ADESIUM FOUNDATION

De Adesium Foundation leverde in 2018 een belangrijke bijdrage aan het programma Systemic Change van het Centrum tegen Kinderhandel en Mensenhandel (CKM) van Fier in de strijd tegen seksuele uitbuiting van minderjarige kinderen in Nederland. Ook maken zij het project Onzichtbare Kinderen mogelijk; een project gericht op de allerkleinsten in geweldsituaties, van ongeboren baby's tot kinderen van 7 jaar, waarin onderzoek wordt gedaan, interventies worden ontwikkeld en lobby wordt gevoerd.

## ORANJE FONDS

Ook in 2018 heeft het Oranje Fonds veel voor Fier betekend. Het fonds heeft een aantal mooie projecten mogelijk gemaakt: Leren Participeren en Fier in de Wereld. Daarnaast is ons project Leren Participeren geselecteerd voor deelname aan het programma 'Meedoen, samen uit

de armoede'. Ook ondersteunt het Oranje Fonds ons met het werven van vrijwilligers voor diverse projecten via hun website.

Met het project Leren Participeren zetten we in op de sociaal-economische zelfredzaamheid van de cliënten van Fier door hen te ondersteunen om zichzelf te ontwikkelen, leer/werkervaring op te doen en door te stromen naar een baan of opleiding. Ze doen succeservaringen op, ontdekken ze waar ze goed in zijn, wat ze leuk vinden en gaan vriendschappen aan.

Met het project Fier in de Wereld hebben meisjes en jonge vrouwen die bij ons verblijven, de kans gekregen om samen met vrijwilligers hun plan te realiseren om de wereld een stukje mooier te maken.

[www.fier.nl/projecten/fier-in-de-wereld](http://www.fier.nl/projecten/fier-in-de-wereld)

## STICHTING KINDERPOSTZEGELS NEDERLAND

Met de prachtige bijdrage vanuit het programma Huisje Boompje Beestje, kunnen we in 2019 een fantastische natuurspeeltuin realiseren voor kinderen die we samen met hun moeder opvangen in onze crisisopvang in Rotterdam.

## RABOBANK FOUNDATION

De Rabobank Foundation heeft een prachtige bijdrage gegeven aan de Blooming Bakery, een van onze sociale ondernemingen. Bij Blooming Bakery staat het toeleiden naar een opleiding en een baan centraal en doen cliënten werkervaring op. Ze leren er alles over zowel de zakelijke als ambachtelijke kant van de bakkerij. Ze worden begeleid door leermeesters, die hen coachen bij hun leerdoelen. We werken hierin samen met het Friesland College.

Naast deze onmisbare bijdrage, heeft de projectleider van team participatie een beurs ontvangen voor de leergang Sociaal Ondernemen aan de Nyenrode Business Universiteit en adviseert de Rabobank Foundation de Blooming Bakery op het terrein van bedrijfsvoering en financiën.

Wij bedanken ook de medewerkers van de Rabobank die hun MVO budget ter beschikking hebben gesteld aan Fier. Dankzij deze bijdrage volgden kinderen en jongeren



die Fier opvangt en behandelt in Rotterdam een aantal externe workshops in de herfstvakantie en kerstvakantie, geïnspireerd op de Summerschool. Positieve ervaringen en een mooie manier om nieuwe dingen te leren en talenten te ontdekken!

### **A HOUSE OF HAPPINESS EN START FOUNDATION**

Sociale onderneming L.A.P. Atelier is in 2017 is opgericht door A house of Happiness en Fier met steun van Start Foundation. Binnen L.A.P. Atelier worden kwetsbare vrouwen toegeleid naar de arbeidsmarkt, door handgemaakte duurzame producten te maken van kwalitatieve reststoffen. Met het werken in het L.A.P. Atelier, vergroten de vrouwen - vaak slachtoffers van geweld - hun kansen op de arbeidsmarkt en werken zij aan hun sociale en economische zelfstandigheid. De producten worden B2B en via een eigen webshop ([www.lapatelier.nl](http://www.lapatelier.nl)) verkocht.

Wij bedanken A House of Happiness voor het delen van hun expertise, kennis en netwerk bij het opzetten van L.A.P. Atelier, voor het in de markt zetten van onze producten, voor hun bijdrage aan een leermeester, voor alle praktische zaken zoals het ter beschikking stellen van de ruimte, de inrichting van het atelier en verkooppunt Estafette, voor het promotiemateriaal en verpakkingsmateriaal en voor de website van L.A.P. Atelier. Ontzettend bedankt voor alles wat jullie hebben gedaan en nu nog steeds doen!

StartFoundation willen we bedanken voor de subsidies, het delen van hun kennis, expertise en netwerk en natuurlijk voor het vertrouwen in onze sociale onderneming.

### **STICHTING ACHMEA SLACHTOFFER EN SAMENLEVING (SASS)**

De Stichting Achmea Slachtoffer en Samenleving (SASS) heeft geld beschikbaar gesteld om de First response van de chat te ontwikkelen. Het doel van het project is om een methodiek te ontwikkelen, die de praktijk ondersteunt om de doelgroep in een vroeg stadium te kunnen bereiken en toe te werken naar het stoppen van het geweld (bieden van bescherming en veiligheid). Daarnaast wordt onderzocht hoe mensen die hulp zoeken gemotiveerd kunnen worden om zich uit te spreken in chatgesprekken.

### **STICHTING NRC LEZERSFONDS**

Wij bedanken stichting NRC Lezersfonds voor hun gift die ze ons hebben toegekend vanuit opbrengsten van de jaarlijkse kerstactie. Met deze gift hebben we meubels en materialen aangeschaft voor de woonkamer, de

gezinsunits en de crèche van een van onze blijf-van-m'n-lijfhuizen en babyspullen voor onze tienermoederopvang.

### **VERMILION ENERGY**

Wij bedanken Vermilion Energy voor hun gift voor de verbouwing en inrichting van onze sociale onderneming Blooming Bakery, waarmee we in 2019 starten.

### **ONZE VRIJWILLIGERS**

We willen iedereen die zich afgelopen jaar vrijwillig heeft ingezet ontzettend bedanken voor alle tijd, de inzet en het enthousiasme!

### **MOTORTOERTOCHT**

De organisatoren, motorrijders, de politie en iedereen die motorkleding en materialen beschikbaar heeft gesteld voor de elfde editie van de jaarlijkse motortoertocht in 2018: BEDANKT! Het was een geweldige en bijzondere ervaring voor de meisjes en vrouwen. Zonder jullie geen motortoertocht!

### **SUMMERSCHOOL 2018**

Dank aan het Oranje Fonds, het Sint Laurensfonds, stichting Kinderzorg Den Haag - Rotterdam, stichting BMDR, Zonta Rotterdam en alle workshopleiders, bedrijven en organisaties die de Summerschool 2018 in Leeuwarden en Rotterdam mogelijk hebben gemaakt! Jullie hebben onze cliënten nieuwe dingen geleerd, hen geïnspireerd en gemotiveerd om te ontdekken wat hen drijft, wat ze leuk vinden en waar ze goed in zijn.

### **AMBASSADEURS**

In 2018 hebben zangeres Elske DeWall en presentator Nathan de Vries op verschillende manieren en momenten iets betekend voor Fier. Ontzettend bedankt voor jullie inzet en enthousiasme in het afgelopen jaar!

### **DONATEURSACTIE 4VOORFIER**

In december zijn wij de actie 4voorFier gestart. Wij bedanken alle donateurs voor hun gift; dankzij jullie hebben we in de eerste maand van onze actie al een prachtig bedrag opgehaald voor de kinderen en jongeren die wij helpen bij Fier. Een geweldige start!

[www.fier.nl/viervoorfier](http://www.fier.nl/viervoorfier)

# WE BEDANKEN OOK...

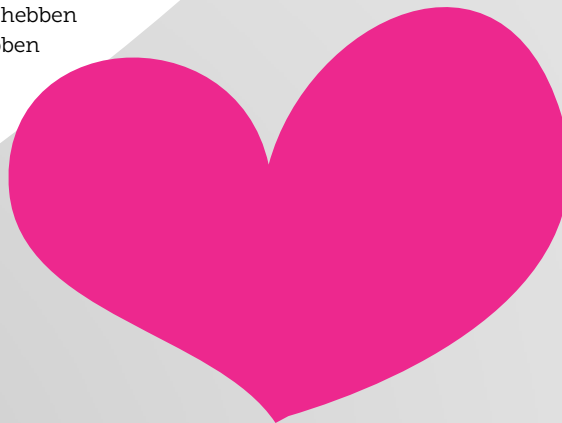
**SINT LAURENS FONDS**, **STICHTING BMDR EN STICHTING KINDERZORG DEN HAAG - ROTTERDAM** voor hun bijdrage aan het project Leren Participeren in Rotterdam waarmee we investeren in de sociaal-economische zelfredzaamheid van de jongeren die we opvangen in Rotterdam. Dit doen door hen te ondersteunen om zichzelf te ontwikkelen, leer/werkervaring op te doen en door te stromen naar een baan of opleiding. Ze doen weer succeservaringen op, ontdekken ze waar ze goed in zijn, wat ze leuk vinden en ze gaan vriendschappen aan. **ZOMERACTIE SINT LAURENSFONDS** voor hun zomeractie, waardoor de moeders en kinderen van de crisisopvang Rotterdam een dagje uit konden én we een trampoline voor in de tuin kregen. **FONDS KINDERHULP** voor de giften, waarmee we het afgelopen jaar meerdere kinderen en jongeren, die opgroeien in armoede, hebben kunnen helpen. Ook hebben 150 kinderen een Sinterklaascadeau gekregen dankzij de Actie Pepernoot van Fonds Kinderhulp en hebben wij aan het einde van het jaar een aantal tegoedbonnen mogen ontvangen van IKEA via Fonds Kinderhulp voor de inrichting van kamers van kinderen en jongeren. Fonds Kinderhulp: ontzettend bedankt! **KANSFONDS** voor hun bijdrage aan de realisatie van een nazorgapp voor cliënten. **JANIVO STICHTING** voor hun bijdrage aan het programma Systemic Change van ons Centrum tegen Kinderhandel en Mensenhandel, waarmee we een bijdrage leveren aan de strijd tegen seksuele uitbuiting van minderjarige kinderen in Nederland. **ZONTA ROTTERDAM** voor hun bijdrage aan de Summerschool en de bus voor vervoer van cliënten in Rotterdam, de inrichting van de Veilige Veste en voor de babyspullen die ze hebben geschonken voor de onze crisisopvang. **ZONTA ROTTERDAM AAN DE MAAS** voor hun bijdrage aan de inrichting van de Veilige Veste. **STICHTING KEND FOUNDATION** voor hun prachtige bijdrage voor de realisatie van de stadstuin op het terrein van de Veilige Veste in Leeuwarden. **STICHTING MEDISCH-SOCIALE HULP** voor hun bijdrage voor speeltoestellen voor de crisisopvang in Rotterdam. **FOKKO POMPSTRA STICHTING** voor het mogelijk maken van het cultuurproject 'De kunst van Fier' door het financieren van de cursus beeldhouwen voor cliënten van Fier. **LINDA FOUNDATION** voor het ondersteunen van gezinnen, moeders en kinderen met cadeaubonnen van winkels als Albert Heijn en HEMA in de decembermaand. **STICHTING URGENTE NODEN** voor het beroep dat we op hen kunnen doen voor cliënten die het financieel moeilijk hebben, zodat ze de draad weer kunnen oppakken. **NOODFONDS FONDS SLACHTOFFERHULP** voor de financiële bijdragen, waarmee we een aantal cliënten die slachtoffer zijn van geweld konden helpen om de draad weer op te pakken. **VITUS STICHTING** voor de bijdrage die ze jaarlijks ter beschikking stellen voor zwemles, reiskosten zodat ouders op bezoek kunnen komen en jongeren op verlof kunnen. **SPECSAVERS LEEUWARDEN** voor het kiezen van Fier als goed doel; zij spaarden een jaar lang voor een prachtige bijdrage aan de Summerschool. **HUMANITAS** voor de bijdrage voor Sinterklaascadeaus voor de kinderen in de crisisopvang. **LUSH ROTTERDAM** voor de fijne Lush producten, die we hebben gekregen voor cliënten in Rotterdam. **DIACONIE VAN DE PKN GEMEENTE EASTEREIN** voor de mooie gift, waarmee we



(buiten)speelmateriaal konden

aanschaffen voor de kinderen in onze crisisopvang.

**BASISSCHOOL PCBS DE TARISSING EN CBS DE FONTEIN** dat ze Fier hebben gekozen als lokaal goed doel en daarmee een deel van de opbrengst van de kinderpostzegelactie hebben geschonken. Alle kinderen die zich hebben ingezet tijdens de actie: bedankt! **SPLASH** voor hun gift van 15 tweedehands wasmachines. **WOONONLINE** voor het schenken van gratis meubels, zoals bankstellen en stoelen. **FGD** voor de sponsoring van de verzekering voor de motortoertocht. **ROB OOST PROJECTINRICHTING** voor het gratis leggen van vloerbedekking. **PAULA'S MOTORKLEDING** voor het schenken van motorkleding voor de motortoertocht. **WMR** voor het schenken van asfalt en een putdeksel voor het terrein van de Veilige Veste in Leeuwarden. **BETSY PERK-OPLEIDINGSFONDS** voor de financiële ondersteuning van de studiekosten van een cliënt voor haar MBO studie. **WIETZE DE HAAN** voor zijn betrokkenheid en zijn columns. **NHL STENDEN HOGESCHOOL** voor de mooie gift waarmee we leesboeken hebben kunnen aanschaffen voor de jongeren die bij Fier verblijven. **MIJOU BLIJMAKERS** voor hun gift aan sociale onderneming L.A.P. Atelier. **STICHTING HUBERTINE** voor de bijdrage, waarmee we cliënten kunnen helpen die zelf niet voldoende geld hebben om medische kosten te betalen. **ALLE BEDRIJVEN DIE HET MOGELIJK MAKEN DAT ONZE CLIËNTEN WERKERVARING OPDOEN:** A House of Happiness, Z8, Yarden, Raadsma, Harmonie, Kanat, Sodexo, Abbingahiem, Rentex, De Blinde, Post-Plaza Hotel, LED Factory, Timing, Hendriks Hoteldiensten, Nivo Noord, Vlietstra, Wijkzorgcentrum Greunshiem, Multipack, Start People, Manpower, La Place, Albert Heijn Schrans, Gerechtshof Arnhem - Leeuwarden. **ALLE BEDRIJVEN EN MAATSCHAPPELIJKE ORGANISATIES DIE BETROKKEN WAREN BIJ HET PROJECT FIER IN DE WERELD EN SAMEN MET DE MEIDEN VAN FIER EN VRIJWILLIGERS DE WERELD HET AFGELOPEN JAAR EEN STUKJE MOOIER HEBBEN GEMAAKT:** Destillateur Lucas Bols, Dance4life, Ronald McDonalds Huis Groningen, Erikjan Koopmans Photography, Met Verve, AZC SintAnnaparochie, Activiteitencentrum Orca, Poiesz Supermarkten, Congrescentrum Logacom, Dierenasiel De Wissel, It Erfskip Leeuwarden, Politie Fryslân, Medisch Centrum Leeuwarden, D-Drive Leeuwarden, Stichting Peter Pan, Friesland College, Televisieomroep BNN, Kletspot, Poppodium Neushoorn, Tuttebelle, Oliebob, COA Drachten, Wijkzorgcentrum Greunshiem, Bouwbedrijf Dijkstra Draisma, Boekhandel Van der Velde, Bart Smit, Meneer Peer, Z8 en Slimme Boefjes. **IEDEREEN DIE AFGELOPEN JAAR SPULLEN HEEFT GESCHONKEN:** kleding en andere spullen van particulieren en bedrijven voor o.a. onze Weggeefwinkel; babyspullen, kinderwagens, babykleertjes, kleding, winterjassen en speelgoed. We willen iedereen hiervoor hartelijk danken! **ALLE KERKEN EN DIACONIEËN** die ons werk in 2018 steunden met een mooie gift. **ALLE ANDERE PRACHTIGE GIFTEN** van mensen die in plaats van een afscheidscadeau of verjaardagscadeau een inzameling hebben gehouden en deze bedragen aan Fier hebben geschonken. Ook ontvingen wij spontane donaties van een aantal bedrijven. Zij steunden het werk van Fier en dat voelde heel goed. Hartelijk dank voor deze hartverwarmende giften!



# FIER ALS

# LANDELIJK SPECIALIST

## HIGH INTENSIVE CARE & HIGH SAFETY

Onze corebusiness is geweld en trauma. Actueel geweld, maar ook geweld dat eerder in het leven van kinderen of volwassenen heeft plaatsgevonden. Met geweld bedoelen we niet alleen fysieke mishandeling of seksueel misbruik maar ook verwaarlozing. Want groot worden in een onveilige omgeving zet een negatieve spiraal in werking, die moeilijk te doorbreken is. De combinatie geweld en onveilig opgroeien lijkt één van de meest beschadigende en ontwrichtende fenomenen te zijn die (jonge) kinderen kan treffen. Kenmerk van dit proces is revictimisatie: steeds opnieuw slachtoffer worden. Eerst thuis. Maar later ook op school en in de buurt. Het cumulatieve effect - de opeenhoping van alle negatieve jeugdervaringen - heeft doorgaans een desastreus effect op (vrijwel) alle ontwikkelingsgebieden. De impact van onveiligheid en geweld is groter naarmate het kind jonger is, het geweld een structureler en ernstiger karakter heeft, het geweld in de leefomgeving van het kind plaatsvindt (waar het zich veilig en geborgen zou moeten voelen), de pleger dichterbij het kind staat (ouders die het kind zouden moeten beschermen bijvoorbeeld).

Het geweld en de verwaarlozing staan een veilige hechting in de weg, waardoor veel van deze kinderen (later) niemand meer vertrouwen en 'slecht zijn' in relaties. Daar komt nog bij dat kinderen die met structurele verwaarlozing en geweld te maken hebben gehad, signalen van onveiligheid niet herkennen. Onveiligheid is onderdeel van hun socialisatie, van hun wereldbeeld. Ze zijn gewend dat er geweld is, dat er over hun grenzen heen wordt gegaan; ze hebben niet geleerd zich daar tegen te beschermen en te verdedigen.





Het is een sluipend proces. Veelal onopgemerkt. Of wel opgemerkt maar niet aangepakt. Daarom noemen we deze kinderen wel 'onzichtbare kinderen'. Vaak komen de problemen pas naar buiten in de vroege puberteit. Maar dan zijn de problemen ook direct ernstig en gecumuleerd. Dan zien we deze kinderen: de meiden die zich van geen volwassene wat aantrekken; de ettertjes die de buurt onveilig maken. Een groot deel van de kinderen en jongeren in de (hoog) specialistische jeugdhulp hebben een achtergrond waarin geweld en trauma een rol spelen. Vaak wordt actuele problematiek in stand gehouden door onderliggende ervaringen met geweld en verwaarlozing. Hoe jonger de problemen zijn begonnen, hoe ernstiger de schade. Hoe eerder we er bij zijn, hoe beter.

Onze aanpak kenmerkt zich daarom enerzijds door 'high intensive care', gericht op de onderliggende en instandhoudende problematiek en op de actuele bovenliggende problematiek. Anderzijds door 'high safety'; we kunnen alleen behandelen als het geweld gestopt is en kinderen (en hun ouders) zich veilig voelen. Daarbij moeten 'onze meiden' niet alleen tegen derden beschermd worden, maar ook tegen zichzelf: niet teruggaan naar diegenen die hen bedreigen. Het high intensive care & high safety-concept hebben we ontwikkeld voor onze residentiële jeugdzorg en onze klinieken voor kinder- en jeugdpsychiatrie. Bescherming en veiligheid zijn op hetzelfde niveau als van veel jeugdzorg-plus instellingen, maar worden op een kindvriendelijke manier vormgegeven: relationele beveiliging. We sluiten niemand op en we dragen zorg voor een veilig en ontwikkelingsgericht leefklimaat.

Het high intensive care & high safety-concept gaan we de komende jaren ook ontwikkelen voor de hoog specialistische ambulante hulp. Voor de - nu vaak nog - onzichtbare kinderen in zeer kwetsbare gezinnen. Ons motto: It's easier to raise strong children than to repair broken (wo)men.



# RESIDENTIËLE HULP

## JEUGD

### RESIDENTIEEL JEUGD (11-23 JAAR)

Residentieel Jeugd omvat de opvang- en behandelvoorzieningen Asja, Metta, Ravi, Reza, Zahir en Gaja; voorzieningen voor meiden van 12 tot en met 23 jaar. Onze zorgprogramma's Asja, Reza, Zahir en Metta zijn erkend als landelijk specialistisch aanbod. Politie, Openbaar Ministerie en (huis)artsen mogen direct doorverwijzen naar Fier. Asja, Reza, Metta, Zahir, Ravi en Gaja zijn opgenomen in het Landelijk Transitie Arrangement Jeugd en het Landelijk Transitie Arrangement Volwassenen. We bieden high intensive care en high safety: intensieve gespecialiseerde zorg en een hoog niveau van veiligheid en bescherming, zonder een gesloten setting te zijn.

#### ASJA

Asja is een kleinschalige veilige behandelsetting voor meiden van 12 tot en met 23 jaar, die via dwang, misleiding en geweld in de prostitutie terechtgekomen zijn of dreigen hierin terecht te komen. Asja biedt een pedagogisch basisklimaat, een dagprogramma, onderwijs, dagbesteding, begeleiding, behandeling (jeugd-ggz en ggz), systeemgesprekken, veiligheid en bescherming. Fier heeft vijf Asja-groepen, waarvan één in Rotterdam.

<b>Aantal cliënten:</b>	<b>118</b>
<b>waarvan minderjarig:</b>	<b>61%</b>

#### METTA

Metta is een kliniek (specialistische ggz) voor meiden van 12 tot en met 23 jaar met ernstige trauma's. Ze hebben naast gedragsproblematiek ook mogelijk een psychiatrische diagnose. Metta biedt een pedagogisch basisklimaat, een dagprogramma, onderwijs, begeleiding, intensieve behandeltrajecten (jeugd-ggz en ggz), systeemgesprekken, veiligheid en bescherming. Fier heeft twee Metta-groepen.

<b>Aantal cliënten:</b>	<b>49</b>
<b>waarvan minderjarig:</b>	<b>78%</b>

#### ZAHIR

Zahir is een kleinschalige veilige (crisis)opvang- en behandelvoorziening voor meiden van 12 tot en met 23 jaar, die te maken hebben met eengerelateerd geweld of de dreiging van eerwraak. Zahir biedt een pedagogisch basisklimaat, een dagprogramma, onderwijs, begeleiding, behandeling (jeugd-ggz en ggz), veiligheid, bescherming en - indien mogelijk - systeembehandeling of bemiddeling met ouders/familie.

<b>Aantal cliënten:</b>	<b>32</b>
<b>waarvan minderjarig:</b>	<b>47%</b>

#### REZA

Reza biedt kortdurende veilige opvang, begeleiding en behandeling aan (anderstalige) meiden in de leeftijd van 12 tot en met 23 jaar die te maken hebben gehad met buitenlandse mensenhandel of meiden uit eerculturen die op de vlucht zijn in verband met problemen rond eer en twijfelen of ze terug naar huis willen.

<b>Aantal cliënten:</b>	<b>30</b>
<b>waarvan minderjarig:</b>	<b>47%</b>

#### GAJA

Gaja biedt (intensieve) ondersteuning aan meiden vanaf 13 jaar. Het aanbod van Gaja bestaat uit Gaja Begeleid Wonen en Gaja (intensief) Beschermd Wonen. De meiden die hier verblijven hebben al in een 24-uursopvang of -behandelsetting gewoond. Ze zijn toe aan een volgende stap, maar zelfstandig wonen, kamertraining of terug naar de ouders lukt nog niet. Deze vorm van beschermd wonen biedt een tussenstap, waarbij reïntegratie en het aanleren van nieuw gedrag belangrijk zijn. Gaja heeft een locatie in Leeuwarden en een locatie in Rotterdam.

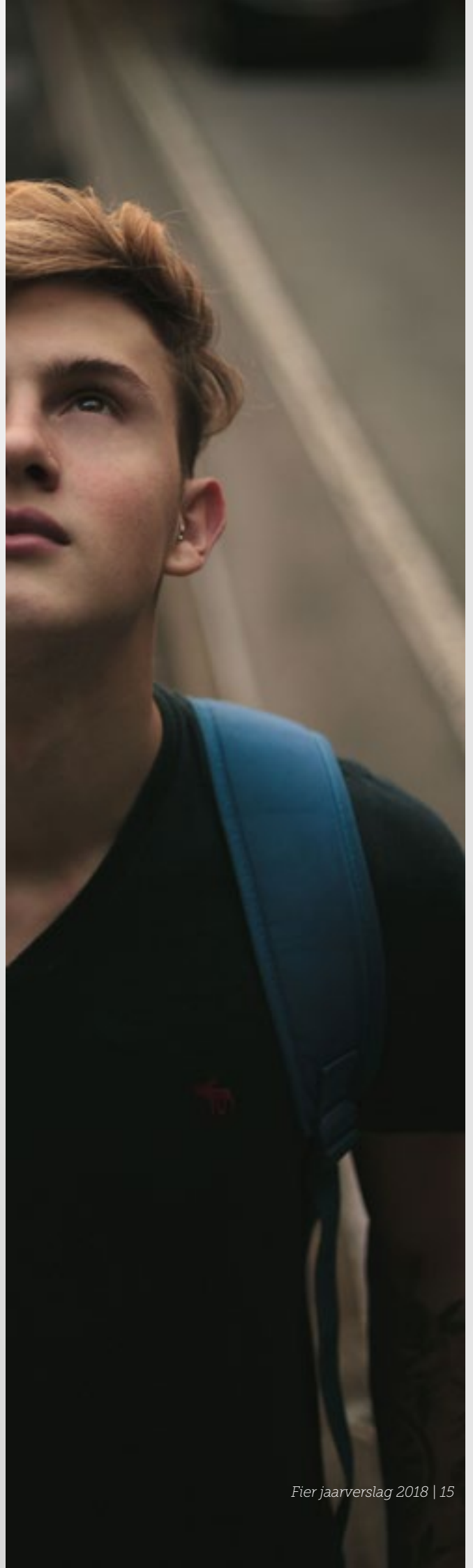
<b>Aantal cliënten:</b>	<b>49</b>
<b>waarvan minderjarig:</b>	<b>27%</b>

## **RAVI**

In 2018 zijn de voorbereidingen getroffen voor de eerste jongensopvang in Nederland. Er is gewerkt aan financiering, een locatie en personeel, zodat de jongensgroep 'Ravi' begin 2019 kan starten. Deze groep biedt veilige en gestructureerde opvang, begeleiding en behandeling aan jongens in de leeftijd van 12 tot 16 jaar die het slachtoffer zijn van geweld in afhankelijkheidsrelaties. Jongens die in de jongensprostitutie en mensenhandel terecht zijn gekomen, jongens die te maken hebben gehad met geweld, misbruik en bedreiging. En die een combinatie van veiligheid en bescherming en specialistische behandeling nodig hebben. Ravi is een landelijk erkend specialistisch zorgprogramma en gebaseerd op het high intensive care & high safety -model.

## **VEILIGE VESTE ROTTERDAM-RIJNMOND**

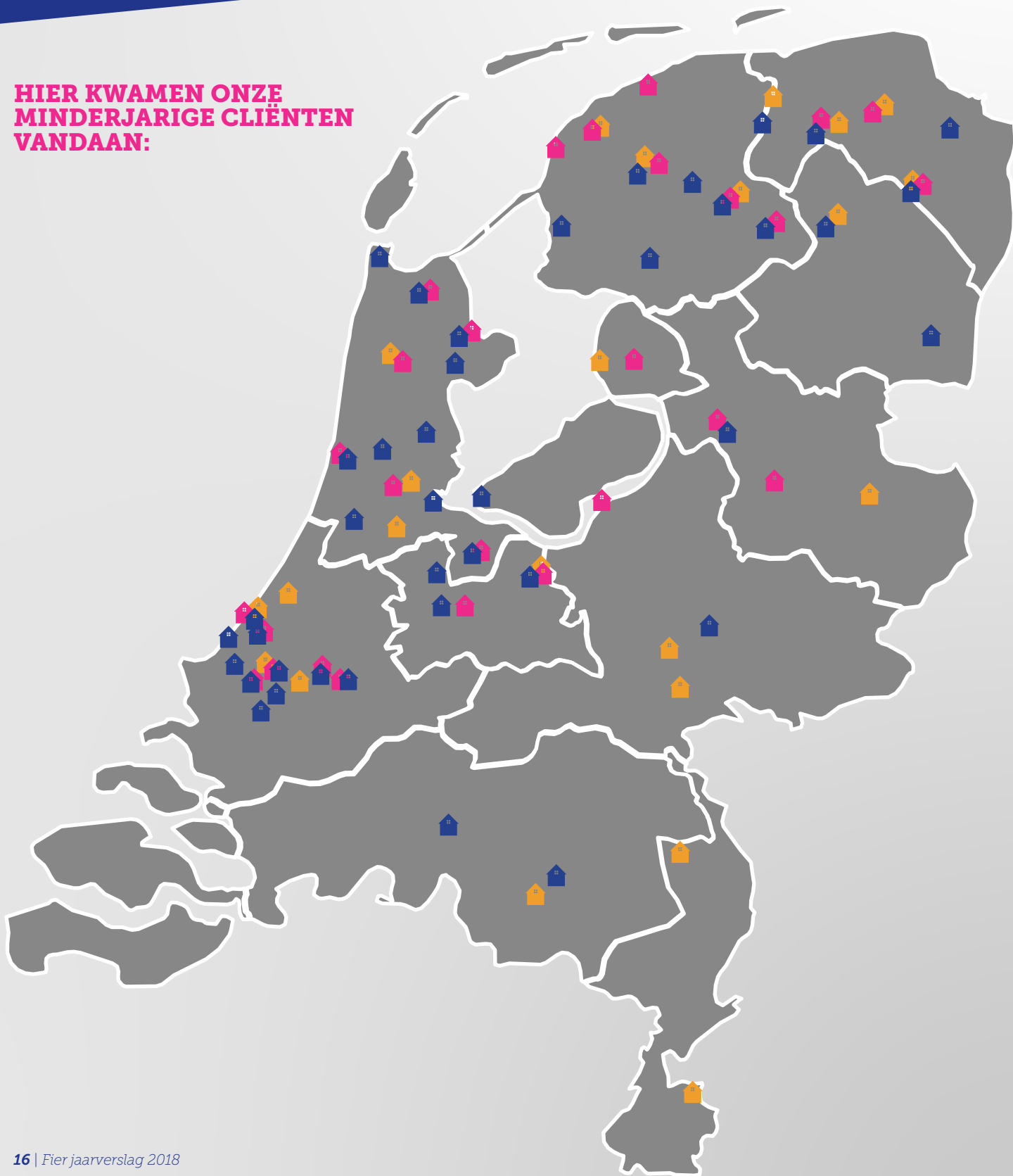
De plannen voor een Veilige Veste in Rotterdam-Rijnmond krijgen steeds meer vorm. Dit bijzondere concept rond veiligheid en bescherming, dat in 2012 in Leeuwarden werd neergezet, verdient navolging. De Veilige Veste is een plek waar jonge slachtoffers van geweld een veilig onderkomen kunnen vinden en de hulp en behandeling krijgen die ze nodig hebben. De Veilige Veste is bedoeld voor meiden van 12 tot en met 23 jaar, die het slachtoffer zijn geworden van onder andere huiselijk geweld, seksueel misbruik, mensenhandel (loverboyproblematiek en gedwongen prostitutie) en eengerelateerd geweld. In 2014 is Fier in Rotterdam gestart met een Asja-groep. Hier bieden we 12 plekken met 2 crisisplekken. Fier Rotterdam is uitgebreid met Gaja, Raja en Asmi. Raja is de crisisgroep, Asmi de langerdurend verblijf-voorziening, beide voor moeders en hun kinderen. Zie ook het hoofdstuk 'Residentiële hulp volwassenen'.



# CENTRUM JEUGD 18-

## OP DE KAART

**HIER KWAMEN ONZE  
MINDERJARIGE CLIËNTEN  
VANDAAN:**







## ASJA

Herkomstgemeente	18-
Almere	2
Amersfoort	1
Assen	2
Capelle aan den IJssel	1
De Fryske Marren	1
Den Helder	1
Eindhoven	1
Emmen	1
Ermelo	1
Groningen	3
Grootegast	1
Haarlemmermeer	1
Hilversum	1
Hollands Kroon	1
Hoon	1
Krimpen aan den IJssel	2
Leeuwarden	8
Maassluis	1
Medemblik	1
Nissewaard	2
Oldambt	1
Ooststellingwerf	1
Opsterland	1
Purmerend	3
Rheden	1
Rijswijk	3
Rotterdam	7
Schiedam	1
's-Gravenhage	3
Smallingerland	1
Stichtse Vecht	1
Súdwest-Fryslân	1
Tilburg	1
Utrecht	1
Veendam	2
Velsen	2
Vlaardingen	1
Westland	1
Zaanstad	4
Zwolle	3
<b>Eindtotaal</b>	<b>72</b>



## METTA

Herkomstgemeente	18-
Amersfoort	1
Amsterdam	2
Capelle aan den IJssel	1
Ferwerderadiel	1
Groningen	2
Harderwijk	1
Harlingen	1
Heerhugowaard	1
Hilversum	1
Hollands Kroon	2
Krimpen aan den IJssel	1
Leeuwarden	6
Medemblik	1
Midden-Groningen	1
Noordoostpolder	2
Ooststellingwerf	1
Opsterland	1
Raalte	1
Rijswijk	2
Schiedam	1
's-Gravenhage	1
Utrecht	2
Veendam	1
Velsen	1
Vlaardingen	1
Waadhoeke	1
Zwolle	1
<b>Eindtotaal</b>	<b>38</b>



## ZAHIR & REZA

Herkomstgemeente	18-
Almelo	1
Amersfoort	1
Amstelveen	1
Amsterdam	2
Arnhem	1
Assen	1
Brunssum	1
Groningen	1
Heerhugowaard	1
Het Bildt	1
Leeuwarden	4
Lingewaard	1
Midden-Groningen	1
Opsterland	1
Rotterdam	2
Schiedam	1
's-Gravenhage	1
Urk	1
Veendam	1
Veldhoven	2
Venray	1
Voorschoten	1
Zuidhorn	1
<b>Eindtotaal</b>	<b>29</b>

# RESIDENTIËLE HULP

## VOLWASSENEN

Onze residentiële voorzieningen voor volwassenen bieden opvang, behandeling en begeleiding aan vrouwen hun kinderen. Het gaat om de voorzieningen Blijf van m'n Lijf plus, Rena, Evi, Begeleid Wonen, Raja en Asmi.

### BLIJF VAN M'N LIJF PLUS

Blijf van m'n Lijf plus is een veilige (crisis)opvang waar we naast begeleiding ook behandeling bieden aan vrouwen en kinderen die te maken hebben met huiselijk geweld, eengerelateerd geweld, vrouwenhandel en bedreiging uit criminele circuits. De 'plus' staat voor een dagprogramma, diagnostiek en behandeling, een kinder- en jeugdpsychiater, een orthopedagoog, systeemtherapeut en een crèche.

<b>Aantal cliënten:</b>	<b>57</b>
<b>Meegebrachte kinderen:</b>	<b>60</b>

### RENA

Rena is een kliniek (specialistische ggz) waar kwetsbare anderstalige (aanstaande) moeders met hun kinderen worden opgevangen en behandeld. Vaak is er sprake van mensenhandel en/of moderne slavernij en zijn zij vroegkinderlijk en chronisch getraumatiseerd. Deze vrouwen (en hun kinderen) zijn te kwetsbaar zijn of hebben te complexe problematiek voor de reguliere zorg zoals de Beschermd Opleiding, of het AZC, de ggz of de maatschappelijke en de vrouwenopvang.

<b>Aantal cliënten:</b>	<b>16</b>
<b>Meegebrachte kinderen:</b>	<b>16</b>

### EVI

Evi is een kliniek voor (aanstaande) jonge moeders tot en met 23 jaar en hun kind(eren) die intensieve begeleiding en behandeling nodig hebben. De jonge moeders hebben thuis of in hun relaties geweld ervaren en hebben te maken met meervoudige en complexe problematiek. Bij Evi worden de jonge moeders en hun

kind(eren) voorbereid op een zelfstandig en actief bestaan in de maatschappij. Belangrijk hierbij is hechting tussen moeder en kind. Er vindt diagnostiek en intensieve begeleiding en behandeling van de moeders plaats en zo nodig ook van hun kinderen. Er is veel aandacht voor scholing en het behalen van een startkwalificatie voor de (aanstaande) moeders.

<b>Aantal cliënten:</b>	<b>38</b>
<b>Meegebrachte kinderen:</b>	<b>31</b>

### BEGELEID WONEN

Begeleid Wonen is voor vrouwen (en hun kinderen) die behoefte hebben aan intensieve ambulante begeleiding en niet (meer) 24/7 de nabijheid van hulpverlening nodig hebben. Het is een tussenstap naar volledig zelfstandig wonen en volgt meestal na een residentiële opname, maar ook vanuit andere afdelingen van Fier kunnen cliënten hiervoor in aanmerking komen. Begeleid Wonen bestaat uit een aantal zelfstandige wooneenheden (appartementen) die cliënten huren van Fier. Het verblijf is in principe maximaal een jaar en is gekoppeld aan (intensieve) hulpverlening.

<b>Aantal cliënten:</b>	<b>40</b>
<b>Meegebrachte kinderen:</b>	<b>41</b>

### RAJA

Raja is een crisisgroep voor moeder & kind in Rotterdam. Hier verblijven vrouwen met hun kinderen die te maken hebben gehad met huiselijk geweld. De verblijfsduur is maximaal zes weken.

<b>Aantal cliënten:</b>	<b>69</b>
<b>Meegebrachte kinderen:</b>	<b>62</b>

### ASMI

Asmi is een voorziening voor langerdurend verblijf in Rotterdam voor vrouwen (en hun kinderen).

<b>Aantal cliënten:</b>	<b>7</b>
<b>Meegebrachte kinderen:</b>	<b>9</b>

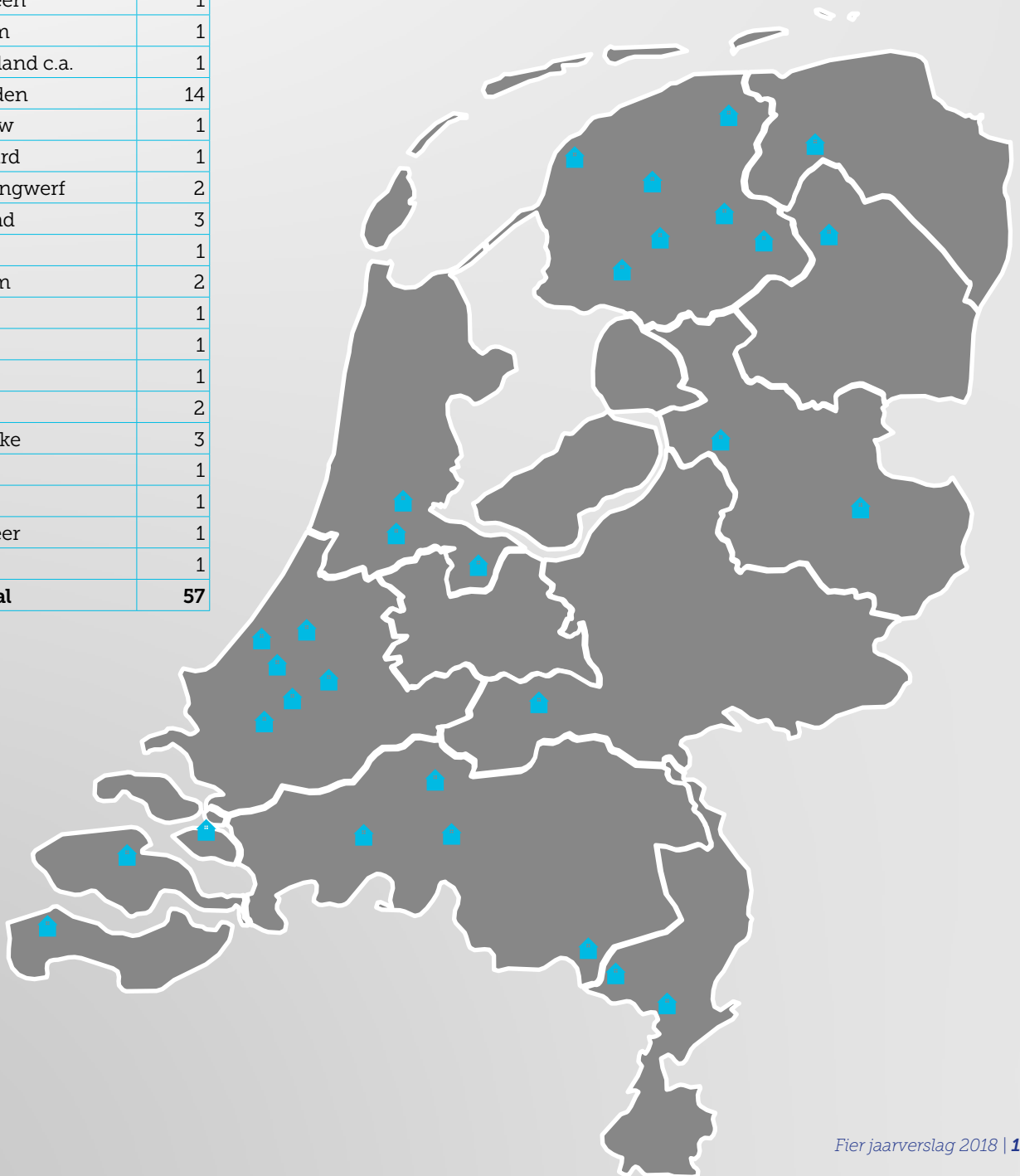


## BLIJF VAN M'N LIJF PLUS

Herkomstgemeente	aantal
Almelo	1
Amstelveen	1
Amsterdam	1
Assen	1
Breda	2
Buitenland	3
Capelle aan den IJssel	2
Cranendonck	1
De Fryske Marren	1
Delft	1
Goes	1
Groningen	3
Heerenveen	1
Hilversum	1
Kollumerland c.a.	1
Leeuwarden	14
Maasgouw	1
Nissewaard	1
Ooststellingwerf	2
Opsterland	3
Rijswijk	1
Rotterdam	2
Sluis	1
Tholen	1
Tiel	1
Tilburg	2
Waadhoeke	3
Waalwijk	1
Weert	1
Zoetermeer	1
Zwolle	1
<b>Eindtotaal</b>	<b>57</b>

# BLIJF

# OP DE KAART



# AMBULANTE HULP

## **FIER AMBULANT**

Fier Ambulant biedt (online) advies, crisisinterventie, opvoedingsondersteuning, diagnostiek, begeleiding en behandeling in situaties van huiselijk geweld, kindermishandeling, pesten, loverboyproblematiek, eerge relateerd geweld, seksueel geweld, complexe scheiding, mensenhandel en ouderenmishandeling. Fier biedt ambulante hulp in Friesland, Groningen, Drenthe, regio Haaglanden en Rotterdam-Rijnmond.

Wanneer de veiligheid voor cliënten in de thuissituatie is geborgd, bieden we systeemgerichte hulp. We werken nauw samen met verwijzers, wijkteams, welzijnsorganisaties, onderwijs en (gespecialiseerde) zorgaanbieders.

## **TOEKOMSTGERICHT**

Werken aan trauma, trots en toekomst doen we door geweld te thematiseren, trauma's te behandelen en de weerbaarheid van iedere individuele cliënt en/of zijn (gezins)systeem te vergroten. In Groningen, Haaglanden en Rotterdam wordt ambulant gewerkt vanuit integrale teams. In 2018 zijn ook in Friesland vier integrale ambulante teams ontwikkeld met een regionale focus. Naast deze vier teams, is er een aantal ambulante teams met een specifieke doelgroep: Team Asielzoekers en Statushouders, Team Prostitutie Maatschappelijk Werk en Mensenhandel, Team Chat met Fier, het Diagnostisch Centrum, Pilotteam Forensisch, Team Crisis en Spoed en het Team voor Consultatie en Advies. Tevens wordt er samen met ketenpartners diagnostiek en behandeling geboden vanuit het Centrum Seksueel Geweld en de Multidisciplinaire Aanpak ++.

Samen met ketenpartners in hoogspecialistische zorg zijn we in 2018 gestart met Multi Systeem Therapie in Friesland.

## **INTEGRALE TEAMS**

In de integrale teams is diverse expertise beschikbaar. De expertise van het Kindspoor is bijvoorbeeld gericht op kinderen met ervaring met huiselijk geweld en/of conflictscheiding. De expertise van het Jongerenspoor is gericht op jongeren (en hun ouders) die te maken hebben (gehad) met geweld in afhankelijkheidsrelaties of risico lopen om in een dergelijke situatie terecht te komen. Expertise van Intensief Ambulant is gericht op gezinnen die intensieve begeleiding nodig hebben, onder meer op het terrein van voorkoming van revictimisatie, dreiging van uithuisplaatsing van kinderen, begeleiding na opname bij Fier en ontwrichting van het dagelijks leven door PTSS of complex trauma. Tevens is er ggz-expertise gericht op diagnostiek en behandeling bij kinderen, jeugd, volwassenen en ouderen.

Ervaringsdeskundigheid is belangrijk bij Fier. De ervaringsdeskundigen werken direct met cliënten, in de voorlichting en bij maatschappelijke participatie.

## **KINDSPOOR**

Bij het Kindspoor worden kinderen aangemeld met een achtergrond van huiselijk geweld en conflictscheidingen. De aanmeldingen worden onder meer gedaan door de Rechtbank, Regiecentrum Bescherming en Veiligheid, Veilig Thuis en de Directe Hulp bij Huiselijk Geweld en Kindermishandeling. Het Kindspoor hanteert een brede integrale en systeemgerichte benadering, waarbij het perspectief van het kind centraal staat. Het Kindspoor is eind 2018 opgenomen in de integrale teams.

## **JONGERENSPOOR**

Het Jongerenspoor biedt ambulante hulp aan jongeren tot en met 23 jaar (en hun ouders) die te maken hebben (gehad) met geweld in afhankelijkheidsrelaties of risico lopen om in een dergelijke situatie terecht te komen. Bijvoorbeeld jongeren die dreigen af te glijden richting prostitutie en andere uitbuitingsrelaties of hier al mee te maken hebben (gehad). Het Jongerenspoor is eind 2018 opgenomen in de integrale teams.

## **CHAT MET FIER**

Fier biedt de mogelijkheid om te chatten via 'Chat met Fier'. De verantwoording is te vinden in het hoofdstuk 'Digitale Veste'.



## TEAM INTENSIEF AMBULANT

Het team Intensief Ambulant richt zich op alle volwassenen en/of gezinnen die intensieve ambulante hulp nodig hebben in het kader van geweld in afhankelijkheidsrelaties. Te denken valt aan:

- vervolgzorg voor volwassenen na opname bij Fier;
- ambulante hulp voor (jong)volwassenen waarbij sprake is van revictimisatie (herhaald slachtofferschap)“;
- ambulante hulp na een interventie van Directe Hulp bij Huiselijk Geweld en Kindermishandeling of een huisverbod;
- ambulante hulp voor gezinnen die aangemeld zijn bij het Multidisciplinair Centrum Kindermishandeling en gezinnen waarbij kinderen uit huis geplaatst dreigen te worden;
- ondersteuning bij opvoeding en ouderschap bij (dreigende) verwaarlozing en kindermishandeling;
- ambulante hulp voor aanstaande moeders die zijn aangemeld bij de POPP-poli;
- hulp voor (jong)volwassenen waarvan het leven ontwricht is door PTSS of complex trauma;
- ambulante begeleiding en hulpverlening van buitenlandse slachtoffers van mensenhandel.

Centrale thema's voor het team zijn: veiligheid en bescherming, risicotaxatie en veiligheidsplanning, revictimisatie en recidive, intergenerationele overdracht, complex trauma en PTSS, klachten en stoornissen in het psychiatrisch spectrum (waaronder verslaving). Maar ook: opleiding en werk, relaties en vriendschappen, geloof en zingeving, seksualiteit, inkomen en huisvesting, opvoeding en ouderschap, hobby's, vrijetijdsbesteding en sport.

<b>Aantal mannen:</b>	<b>8</b>
<b>Aantal vrouwen:</b>	<b>86</b>
<b>Totaal aantal cliënten:</b>	<b>94</b>
<b>waarvan:</b>	
• 17 % in de leeftijd van 18 t/m 23 jaar	
• 83 % ouder dan 23 jaar	

## PROSTITUTIE MAATSCHAPPELIJK WERK

Fier biedt maatschappelijk werk ten behoeve van mannen en vrouwen die in de prostitutie werkzaam zijn (geweest); outreachende hulp in het prostitutiegebied

van Leeuwarden en bezoeken aan seksinrichtingen in Friesland.

Het Prostitutie Maatschappelijk Werk (PMW) biedt hulp bij psychosociale problemen en ondersteuning bij praktische zaken. Daarnaast informeert PMW over en geeft uitvoering aan het uitstapprogramma voor prostituees (RUPS).

<b>Aantal cliënten:</b>	<b>40</b>
<b>waarvan:</b>	
• 1 % in de leeftijd van 18 t/m 23 jaar	
• 99 % ouder dan 23 jaar	
• <b>Aantal RUPS-clieënten (leeftijden van 22 tot 29 jaar):</b>	<b>14</b>

## DIRECTE HULP BIJ HUISELIJK GEWELD EN KINDERMISHANDELING (DHHG/KM)

DHHG/KM is het hulpaanbod bij acute situaties van huiselijk geweld in Friesland. Een hulpverlener legt binnen 24 uur na aanmelding contact met het gezin, maakt samen met het gezin een veiligheidsplan en regelt vervolghulp om geweld in de toekomst te voorkomen. De hulp is outreachend, voor alle gezinsleden en kinderen. Omdat veelal sprake is van complexe problematiek, werkt DHHG/KM nauw samen met andere organisaties als Veilig Thuis, verslavingszorg, ggz/forensische poli, Veiligheidshuis, politie, justitie en gemeenten. Fier biedt deze hulp ook in het kader van de Wet Tijdelijk Huisverbod en is hiervoor 24/7 bereikbaar. De aanmeldingen worden gedaan door Veilig Thuis, politie en wijk- en gebiedsteams.

Het team voert crisishulpverlening uit waarin het realiseren van een veiligheidsplan centraal staat. Interventies worden gedaan op basis van de fase van de geweldscyclus, de ernst, duur en hoe lang het geweld al gaande is. Alles met het oog op borgen van veiligheid in het nu, maar ook in de toekomst voor de meest kwetsbaren – de kinderen – en de overige leden van het systeem. Daarnaast voeren medewerkers hulpverboden uit en hebben zij de mogelijkheid om zowel plegers als slachtoffers tijdelijk op te vangen in een flat.

<b>Aantal nieuwe cliënten in 2018:</b>	<b>262</b>
<b>Aantal huisverboden:</b>	<b>46</b>
<b>Aantal cliënten in de flat:</b>	<b>5</b>

## GEESTELIJKE GEZONDHEIDSZORG BIJ FIER

Fier biedt geestelijke gezondheidszorg aan jeugdigen, volwassenen en ouderen. De specialisten/behandelaren werken zowel met cliënten die ambulante als residentieel in behandeling zijn. Hieronder bliken we terug op de ambulante behandeling in 2018.

### BEHANDELCENTRUM FRIESLAND

Aantal mannen/jongens:	234
Aantal vrouwen/meisjes:	619
Totaal:	853

waarvan:

- 5 % in de leeftijd van 0 t/m 4 jaar
- 18 % in de leeftijd van 5 t/m 10 jaar
- 25 % in de leeftijd van 11 t/m 17 jaar
- 52 % in de leeftijd van 18 jaar en ouder

### BEHANDELCENTRUM DEN HAAG

Aantal mannen/jongens:	9
Aantal vrouwen/meisjes:	55
Totaal:	64

waarvan:

- 6 % in de leeftijd van 0 t/m 4 jaar
- 5 % in de leeftijd van 5 t/m 10 jaar
- 36 % in de leeftijd van 11 t/m 17 jaar
- 53 % in de leeftijd van 18 jaar en ouder

### BEHANDELCENTRUM ROTTERDAM

Aantal mannen/jongens:	14
Aantal vrouwen/meisjes:	203
Totaal:	217

waarvan:

- 2 % in de leeftijd van 0 t/m 4 jaar
- 4 % in de leeftijd van 5 t/m 10 jaar
- 6 % in de leeftijd van 11 t/m 17 jaar
- 88 % in de leeftijd van 18 jaar en ouder

### BEHANDELCENTRUM GRONINGEN

Aantal mannen/jongens:	22
Aantal vrouwen/meisjes:	117
Totaal:	139

waarvan:

- 6 % in de leeftijd van 0 t/m 4 jaar
- 11 % in de leeftijd van 5 t/m 10 jaar
- 25 % in de leeftijd van 11 t/m 17 jaar
- 58 % in de leeftijd van 18 jaar en ouder



## FORENSISCHE ZORG

Fier biedt forensische zorg en behandeling binnen de kaders van afhankelijkheidsrelaties en traumagerelateerde problemen. De behandeling wordt opgelegd vanuit een justitieel kader en is niet alleen gericht op het delict en de risicofactoren, maar ook op de onderliggende problematiek die maakt dat er een delict heeft plaatsgevonden. Welke ervaringen vanuit jeugd en puberteit zijn van belang? En is er sprake van intergenerationele overdracht? De behandeling is systeemgericht en indien mogelijk wordt het netwerk betrokken bij de behandeling om te kunnen komen tot herstel van de verstoorde relaties. De aanmeldingen voor behandeling worden door verschillende reclasseringsorganisaties gedaan.

**Aantal cliënten forensische zorg:** 21

## MULTIDISCIPLINAIRE AANPAK ++ (MDA++)

Het Multidisciplinair Centrum Kindermishandeling Friesland (MDCK) heeft zijn werkgebied in 2018 uitgebreid met huiselijk geweld. Hiermee bieden we een integrale, multisectorale en specialistische aanpak om acuut, ernstig (seksueel) en structureel geweld te stoppen en herstel mogelijk te maken. MDA++ is een samenwerkingsverband van politie, Openbaar Ministerie, Veilig Thuis, GGZ Friesland, Verslavingszorg Noord Nederland, Medisch Centrum Leeuwarden en Fier. Deze instellingen leveren ieder hun eigen specialisten op het gebied van kindermishandeling en huiselijk geweld en samen vormen zij het team dat aan de slag gaat met de meest complexe mishandelingszaken van Friesland. De aanpak richt zich in eerste instantie op het doen van onderzoek na een melding van mishandeling. In dat proces wordt, samen met cliënten, een plan van aanpak vastgesteld.

**Aantal casussen MDA++:** 92

## MEER OVER MDA++

Huiselijk geweld, kindermishandeling en seksueel geweld is complexe en vaak hardnekkige problematiek. Elke gemeente kent gezinnen waar meerdere problemen spelen: verslaving, schulden, verwaarlozing van de kinderen, ouders die elkaar slaan. Als de politie op de stoep staat, vormt het gezin een gesloten blok: 'Niets aan de hand'. Hoe doorbreek je dit patroon dat vaak van generatie op generatie doorgaat? De Multidisciplinaire Aanpak (MDA++) is hierin een veelbelovende werkwijze. Deze biedt een afgestemde, geïntegreerde aanpak voor individuen en gezinnen die, door de beperkingen van elk systeem en elk beschikbaar standaard behandelaanbod, tussen wal en schip vallen.

MDA++ brengt psychosociale, ggz-, medische, forensische en justitiële specialisten samen ten behoeve van de aanpak van kindermishandeling, huiselijk en seksueel geweld. Een team van deskundigen doet gecoördineerd en gefaseerd onderzoek, biedt hulp na acuut ernstig (seksueel) geweld, maakt een gezamenlijke analyse en een plan van aanpak om herhaald en structureel geweld te stoppen. De betrokkenen en hun gezinsleden beslissen mee.

### Onze ambitie

Friesland is een van de regio's die - vooruitlopend op de landelijke ontwikkelingen - is gestart met MDA++ en in Friesland is Fier één van de initiatiefnemers van deze aanpak. De aanpak krijgt vorm in de samenwerking met Veilig Thuis, Medisch Centrum Leeuwarden, GGZ Friesland, Verslavingszorg Noord Nederland, de politie en het Openbaar Ministerie. In 2018 lag het accent op het integreren van huiselijk geweld in de aanpak, erkend worden als referent aanbod in het landelijk programma Geweld Hoort Nergens Thuis en het participeren in wetenschappelijk onderzoek (Verwey-Jonker Instituut i.s.m. Fier).

De ambitie van MDA++ is het (achtereenvolgens) realiseren van:

1. directe veiligheid;
2. stabiele of structurele veiligheid in de relaties;
3. traumaherstel en ontwikkelkansen;
4. participatie (toekomst) en kwaliteit van leven voor kinderen en volwassenen.

De uitvoering van de zorg gebeurt door wijk- en gebiedsteams en de gespecialiseerde zorg. Wie dat zijn, is afhankelijk van wat er moet gebeuren. Een MDA++ team volgt de resultaten, want als men te vroeg loslaat, bereikt men uiteindelijk niets.

## CENTRUM SEKSUEEL GEWELD

Het Centrum Seksueel Geweld (CSG) biedt landelijk hulp aan iedereen die kort geleden ( $\leq 7$  dagen) een aanranding of verkrachting heeft meegemaakt. Doel van het CSG is het bieden van laagdrempelige integrale hulp vanuit één plek zodat iedereen die slachtoffer is van seksueel geweld weet waar hij/zij terecht kan. Deze toegankelijkheid zorgt ervoor dat slachtoffers zich gemakkelijker dan voorheen melden en de hulp krijgen die nodig is. Hierdoor worden medische en psychische problemen verminderd of voorkomen en dit verkleint bovendien het risico op herhaald slachtofferschap. Tenslotte wordt de aangiftebereidheid vergroot door de mogelijkheid van laagdrempelig contact met de politie.

### SEKSUEEL GEWELD

- In Nederland hebben ongeveer 100.000 mensen per jaar te maken met een vorm van seksueel geweld.
- 1 op de 8 vrouwen en 1 op de 25 mannen is ooit in zijn/haar leven verkracht.
- Het risico op een posttraumatische stressstoornis (PTSS) na een verkrachting is hoog.
- Zonder therapie maken 2 op de 3 slachtoffers opnieuw seksueel geweld mee.

Bron: factsheet CSG

### GEÏNTEGREERDE AANPAK

Het CSG garandeert een geïntegreerde aanpak:

- medische hulp (behandeling van letsels, hulp bij het voorkomen van Soa's en ongewenste zwangerschap);
- forensisch onderzoek (wanneer het slachtoffer dat wil);
- psychische hulp (tijdens de eerste periode na het seksueel geweld en waar nodig bij de verwerking ervan en bij behandeling van PTSS);
- een systeemgerichte aanpak.

De betrokken professionals hebben hun werkwijze zorgvuldig op elkaar afgestemd waardoor het medisch en/of forensisch onderzoek geïntegreerd verloopt. Daardoor hoeft het slachtoffer niet vaker dan echt nodig zijn/haar verhaal te doen. De psychologische ondersteuning start op dag 0 of dag 1. Het slachtoffer is betrokken bij deze afstemming; er gebeurt niets zonder zijn/haar toestemming.

Met 16 CSG's in Nederland is er sprake van een landelijk dekkend netwerk. Slachtoffers kunnen 24/7 bellen met het landelijke nummer 0800-0188. Zij worden vervolgens direct verbonden met het CSG in de regio waar zij op dat moment zijn. Vanuit dat CSG wordt de hulp direct opgestart. [www.centrumseksueelgeweld.nl](http://www.centrumseksueelgeweld.nl)

## CSG FRIESLAND

Het CSG Friesland valt onder verantwoordelijkheid van het Medisch Centrum Leeuwarden (MCL) en Fier, in nauwe samenwerking met de politie Noord-Nederland, GGD Friesland, Regiecentrum Bescherming en Veiligheid (VT) en Slachtofferhulp Nederland. De telefoon wordt binnen CSG Friesland opgenomen door medewerkers van Fier. De gespecialiseerde werkwijze van het CSG Friesland is geïntegreerd in de MDA++ visie- en aanpak.

### Cijfers CSG Friesland 2018

Totaal aantal zaken:	94
Aantal zaken in de acute fase ( $\leq 7$ dagen):	47

#### Geslacht:

Man: 6% Vrouw: 94%



#### Leeftijd:

<18 jaar: 43% >18 jaar: 57%



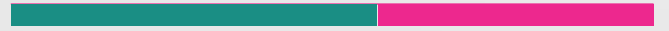
#### Eerder seksueel misbruik:

Ja: 38% Nee: 30% Onbekend: 30%



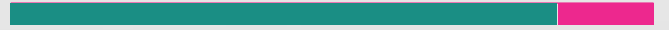
#### Forensisch medisch onderzoek (FMO) ondergaan:

Ja: 57% Nee: 43%



#### Acute medische zorg ontvangen (al dan niet als FMO):

Ja: 85% Nee: 15%



#### Aangifte gedaan/contact met politie:

Aangifte gedaan: 45% Geen aangifte: 30% Contact: 25%



#### Casemanagement ontvangen:

Ja: 83% Nee: 17%



### Aandachtspunten

- Naast acute zaken, signaleren we dat het CSG gebeld wordt voor niet-acute zaken. Het betreft slachtoffers van eerder seksueel geweld, betrokkenen en professionals. Het gaat hier specifiek over de contacten via het CSG-telefoonnummer.
- Steeds meer mensen (slachtoffers en professionals) weten het CSG te vinden: 27 slachtoffers van acuut geweld in 2016, 40 in 2017 en 47 in 2018.
- Een hoog percentage slachtoffers (65%) doet aangifte of heeft contact met de politie.
- Een zeer hoog percentage slachtoffers (83%) krijgt psychologische ondersteuning in de eerste 4 weken na het seksueel geweld. Wanneer slachtoffers al hulpverlening ontvangen, vindt de ondersteuning plaats in afstemming met de bestaande hulpverlening.
- Wanneer traumaklachten na vier weken niet zijn afgenomen, wordt traumabehandeling geboden. Slachtoffers (en hun omgeving) ervaren dat als bijzonder zinvol.



I believe  
and  
support  
you.

Aangerand of verkracht? Wij kunnen je helpen.

bel 0800 0188



Centrum **Seksueel Geweld**  
[www.centrumseksueelgeweld.nl](http://www.centrumseksueelgeweld.nl)

# DE DIGITALE VESTE

**Fier streeft naar excellente zorg op het terrein van geweld in afhankelijkheidsrelaties. In de 'offline wereld' heeft Fier de Veilige Veste ontwikkeld; een fysiek gebouw én een concept voor gespecialiseerde zorg (high intensive care) en veiligheid (high safety). Naar analogie van de 'offline' Veilige Veste heeft Fier een 'online' Veilige Veste ontwikkeld: de Digitale Veste.**

De Digitale Veste is een digitaal innovatieplatform, waarbij de nieuwste technologieën worden ingezet in de strijd tegen geweld in afhankelijkheid. De Digitale Veste zet in op hulpverlening en nazorg, preventie en deskundigheidsbevordering, signaleren en elimineren, onderzoek en innovatie; een combinatie van zorg én veiligheid.

Internet maakt de zorg toegankelijker. Verschillende vormen van online hulpverlening zijn van groot belang bij geweld in afhankelijkheidsrelaties en krijgt een steeds groter aandeel in het aanbod van Fier. Denk aan hulpverlening via de chat, online behandelmodules, online informatievoorziening en de mogelijkheid om het eigen dossier ongeacht tijd en locatie in te kunnen inzien. Voor al deze onderdelen is een veilige en professionele digitale omgeving essentieel.

Het werken aan een Digitale Veste vraagt intensieve samenwerking met creatieve bedrijven, hogescholen en universiteiten. Het sluiten van partnerships met bedrijven is nodig om meer technische kennis in huis te halen om nieuwe producten en diensten te ontwikkelen, zoals bijvoorbeeld vormen van serious gaming. Ook vindt Fier het belangrijk om cases uit de praktijk te delen met studenten. Dit is voor studenten leerzaam en het levert Fier nieuwe inzichten op, een win-win situatie dus.

De verschillende E-health projecten binnen Fier:

- Chat met Fier
- blended zorg met online modules
- digitale vervolgzorg
- elektronisch cliëntendossier

## CHAT MET FIER

Chat met Fier biedt laagdrempelige hulp via de chat aan jongeren en jongvolwassenen. Door te chatten met een hulpverlener krijgen chatters een luisterend oor, informatie, advies en kortdurende begeleiding op bijvoorbeeld het gebied van veiligheidsplanning, psycho-

educatie, stabilisatie. De chat is geopend van maandag tot en met vrijdag van 19.00 tot 6.00 uur en op zaterdag en zondag van 20.00 tot 6.00 uur.

De meeste bezoekers zijn tussen de 16 en 26 jaar oud. We zien een toename van bezoekers van boven de 26 jaar en de chat wordt vaker geconsulteerd door ouders, leerkrachten en vrienden met vragen over iemand uit hun directe netwerk. We merken dat de chat meelift op maatschappelijke vraagstukken en dat de vraag toeneemt. Na landelijke campagnes, documentaires en actualiteiten zoals #metoo, sexting, jongensprostitutie en seksueel misbruik in de sport, zien we meer vragen over deze specifieke onderwerpen.

## Veelvoorkomende problematiek:

- seksueel geweld, sexting en sextortion;
- ervaring met ruzie, geweld tussen ouders;
- slachtoffer van een vorm van kindermishandeling;
- in behandeling maar ergste ervaringen niet durven delen;
- geweld binnen de relatie;
- online misbruik;
- traumaklachten in de nacht;
- tussen twee culturen/werelden: geen vrijheden, geen eigen partnerkeuze;
- jong zwanger, al dan niet met geweld in de relatie;
- geweldservaringen in combinatie met psychische klachten zoals depressie, automutilatie, eetproblematiek, suicidegedachten.

## De first response-functie van de chat

Nederland kent een uitgebreid meldsysteem (Veilig Thuis, aandachtfunctionarissen KM, de meldcode, de kindcheck), maar we hebben geen systeem voor 'zelfmelders'. De chat vervult in deze behoefte. Iemand vertelt voor het eerst over het geweld, het misbruik en/of de uitbuiting, waar hij/zij mee te maken heeft (gehad). Het is belangrijk dat kinderen, jongeren en volwassenen over hun ervaringen vertellen, want dat is de eerste stap op weg naar verwerking of de eerste stap uit een onveilige situatie.

Fier heeft de ambitie om de first response-functie verder uit te bouwen zodat kinderen, jongeren, volwassenen en ouderen hun verhaal kunnen doen en hulp kunnen krijgen bij de verwerking van hun ervaringen en of om de stap te zetten om de onveilige situatie waarin ze zitten te doorbreken.

## CIJFERS CHAT MET FIER

In 2018 waren er in totaal **19.273** chatcontacten. Dat zijn gemiddeld **370** chatcontacten per week. In 2017 waren het er **13.652**, gemiddeld **262** per week.

Zo'n **29%** van de chatgesprekken gaat over **SEKSUEEL GEWELD** en **LOVERBOYPROBLEMATIEK**, **20%** over **HUISELIJK GEWELD** en **KINDERMISHANDELING** en **15%** over **RELATIEPROBLEMEN**.

Gemiddeld **30%** van de chatters geeft aan te kampen met **PSYCHISCHE PROBLEMATIEK**.

18+ **44%**

18- **50%**

♀ **77%**

♂ **17%**

♀♂ **6%**

Onder de meisjes en vrouwen die chatten zijn de minderjarigen oververtegenwoordigd. **(56%)**

Onder de jongens en mannen zijn de meerderjarigen oververtegenwoordigd. **(62%)**

### OVERIG:

- **61%** van de plegers is een familielid, **19%** is leeftijdsgenoot en **11%** een volwassene uit de buurt/sportvereniging/school/jeugdzorg.
- Bij **23%** van de chatters hebben we een concreet aanbod gedaan voor zorgtoeleiding.

## WATCH NEDERLAND CHAT

Bij WATCH Nederland kan iedereen die vermoedt dat een minderjarige (of jongen/meisje met een licht verstandelijke beperking t/m 23 jaar) slachtoffer is van een loverboy, zijn of haar signalen delen. Dit kan naast 24/7 telefonische bereikbaarheid ook via de chat en mail. De observatie- en actie-unit van WATCH Nederland volgt signalen op en doet zowel online als offline onderzoek naar loverboypraktijken.

Forensische onderzoekers zoeken online naar verdachte advertenties en sporen met nepprofielen op social media, fora en in chatrooms ronselende loverboys op. Meer informatie over WATCH Nederland is te vinden in het hoofdstuk 'CKM maakt mensenhandel zichtbaar'.



## BLENDED ZORG MET ONLINE MODULES

Bij blended zorg wordt er een combinatie gemaakt van online en offline hulpverlening. Online interventies kunnen worden ingezet om cliënten op interactieve wijze van informatie te voorzien en oefeningen te laten doen. Blended zorg sluit aan bij het vergroten van de eigen regie en het zelfmanagement van cliënten. Online interventies zijn altijd bereikbaar en de cliënten kunnen ermee aan de slag, wanneer het hen uitkomt. Het geeft hen de mogelijkheid om informatie meerdere keren tot zich te nemen of in kortere periodes te bekijken, de oefeningen in eigen tempo te kunnen doen en afspraken goed te kunnen voorbereiden.

In 2018 hebben 155 cliënten gewerkt met verschillende online modules.

### Modules, op volgorde van aantal keer gekozen:

• Sociale vaardigheden:	37
• Vaardigheidstraining trauma:	30
• Expert van jezelf:	11
• Leren ontspannen:	11
• Jeugd Basiszorg - diverse modules:	10
• Gedachteschema:	8
• Geweld in je relatie:	5
• Opvoedtips:	4
• Overige:	13

Cliënten kunnen een aantal modules onbegeleid volgen; dit zijn de zogenoemde zelfhulpmodules. Deze worden bijvoorbeeld ingezet, wanneer een cliënt op de wachtlijst staat of zich in de fase van intake en diagnostiek bevindt.

### Zelfhulpmodules, op volgorde van aantal keer gekozen:

• Welkom bij Fier:	9
• Oefenen met ontspannen:	8
• Beter slapen:	6
• Mindfulness:	6
• Zelfbeeld:	6
• Gedachteschema:	3
• Uitdaagtechniek positief logboek:	1
• Hoe krijg je rust in je hoofd?:	1
• Hoe leer je denken voor je doet?:	1

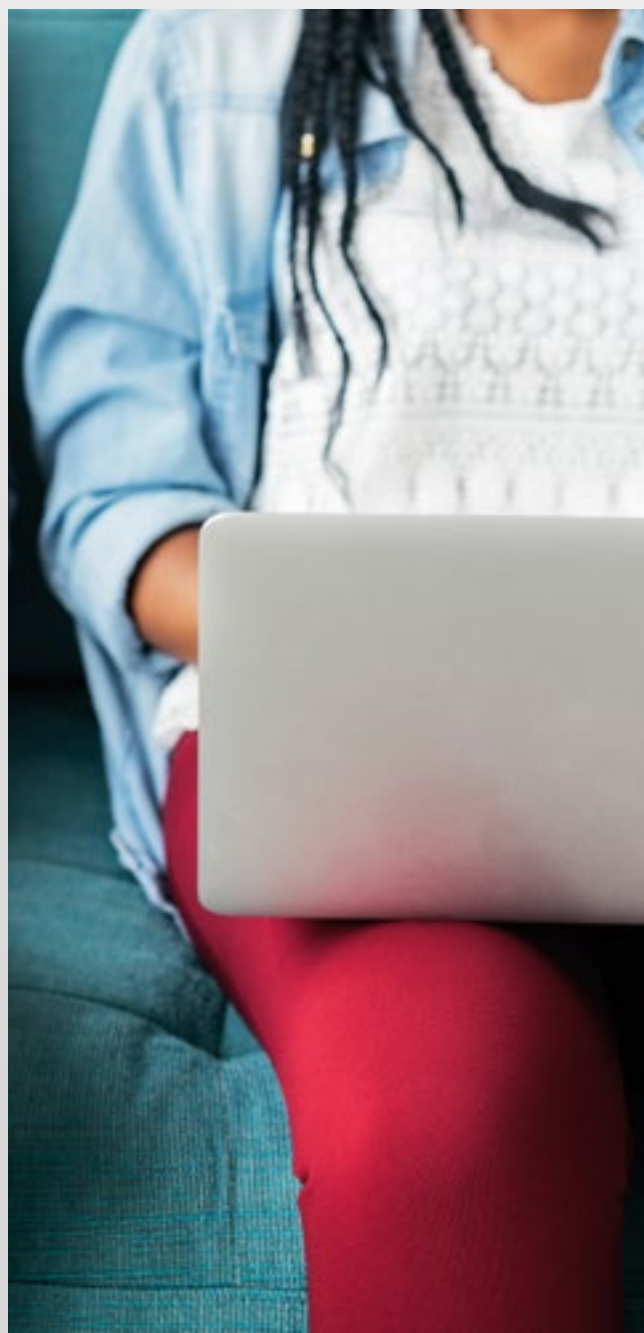
## DIGITALE VERVOLGZORG

Nadat cliënten de opvang van Fier verlaten, komt het moment dat zij weer terugkeren naar huis, op zichzelf gaan wonen of naar een andere woonomgeving gaan. Deze overgang verloopt niet zonder moeilijkheden. Vervolgzorg blijkt belangrijk voor de bestendiging van de resultaten van de behandeling op lange termijn. Fier heeft onderzoek gedaan naar de wensen en behoeften die cliënten hebben in de periode na de opvang bij Fier en hoe een digitale toepassing daar mogelijk bij kan

ondersteunen. De belangrijkste conclusies: biedt een laagdrempelige vorm van één op één contact en een plek waar cliënten verhalen van anderen kunnen lezen. De toepassing moet een positief karakter hebben en gericht zijn op de toekomst. De 'Nazorg app' is in 2018 ontwikkeld en deze zal in het eerste kwartaal van 2019 worden gelanceerd.

## ELEKTRONISCH CLIËNTENDOSSIER

Sinds april 2018 werkt Fier met een nieuw elektronisch cliëntendossier (ECD). Er is samen met cliënten gewerkt aan de inrichting van een cliëntportaal. Via dit portaal kunnen vragenlijsten worden ingevuld, die door een hulpverlener zijn klaargezet. In 2019 wordt het portaal voor de cliënt verder uitgebreid. De cliënt kan een afspraak inzien, documentatie teruglezen en doorlinken naar een platform met online modules. Ook kan de cliënt via het portaal het behandelplan teruglezen. Het aantal unieke logins is nog niet uit ons ECD te halen.





# ADVIES- EN MELDPUNTEN

## ADVIES- EN MELDPUNT LOVERBOYS EN JEUGDPROSTITUTIE

Het Advies- en Meldpunt Loverboys en Jeugdprostitutie (AMLJ) is een casuïstiekgroep waarin hulpverlening, onderwijs, politie en Veiligheidshuis Fryslân bijeenkomen, ongeveer eens in de zes weken. Signalen worden met elkaar besproken en informatie naast elkaar gelegd. Vervolgens besluiten we gezamenlijk wie van de betrokken partijen de zaak oppakt. Terugkoppeling volgt in een volgende bijeenkomst van het AMLJ. Het Advies- en Meldpunt werkt sinds 2017 samen met WATCH Nederland (zie hoofdstuk CKM).

<b>Aantal aanmeldingen in 2018:</b>	<b>3</b>
<b>Aantal coördinatiezaken:</b>	<b>7</b>

## ZORGOÖRDINATIE MENSENHANDEL FRIESLAND

Fier verzorgt zorgcoördinatie voor slachtoffers van mensenhandel in de provincie Fryslân. De zorgcoördinatoren zijn verantwoordelijk voor de afstemming tussen het strafrechtelijke traject, verblijfsrechtelijk traject (buitenlandse slachtoffers) en het zorgtraject ofwel hulpverleningstraject. De zorgcoördinator onderhoudt de contacten met betrokken organisaties en het slachtoffer zelf, stemt hierin af, komt op voor de belangen van het slachtoffer, verzamelt alle relevante informatie en deelt deze waar nodig. Daarnaast hebben de zorgcoördinatoren een belangrijke advies- en voorlichtingsfunctie met betrekking tot mensenhandel in Friesland.

Binnen Fier hebben de zorgcoördinatoren daarnaast een adviesfunctie met betrekking tot verblijfsrechtelijke kwesties voor alle cliënten die bij Fier verblijven. Dit gaat dus niet alleen om slachtoffers mensenhandel, maar ook eergelateerde problematiek en huiselijk geweld.

Sinds 2017 vormt de zorgcoördinatie een zelf-organiserend team met Prostitutie Maatschappelijk Werk en RUPS, het team Prostitutie en Mensenhandel.

## ADVIES- EN CONSULTFUNCTIE

Fier heeft op het gebied van loverboyproblematiek/mensenhandel, eergelateerd geweld en complex trauma/psychotrauma ook een door de VNG erkende landelijke advies- en consultfunctie. Professionals uit heel Nederland kunnen een beroep doen op Fier, wanneer zij met vragen zitten over deze onderwerpen. In 2018 zijn we opnieuw vaker benaderd door gemeentes voor casusoverleg en om aan te sluiten bij zorgoverleggen. Daarnaast kregen we meer aanmeldingen vanuit de Antillen.

### Andere veelvoorkomende vragen gingen over:

- seksueel misbruik
- loverboyproblematiek
- huiselijk geweld, multiproblematiek
- psychiatrische problematiek
- cliënten met een verstandelijke beperking
- huwelijksdwang
- veiligheids- en vluchtadviezen

### Door wie worden we benaderd?

- Jeugdbescherming
- Schoolmaatschappelijk werk/middelbare scholen
- Wijkteams
- Maatschappelijke opvang
- Welzijnsorganisaties
- Jeugdinstelling
- Veilig Thuis
- Leger des Heils
- (Jeugd) GGZ-instellingen
- COA/AZC
- Yes We Can
- Cliënten, familie
- Politie/LEC
- Blijfhuizen
- Huisartsen
- Psychiaters
- Instellingen voor cliënten met een verstandelijke beperking

# LANDELIJK STEUNPUNT EXTREMISME

Het Landelijk Steunpunt Extremisme (LSE) biedt zorg en advies aan mensen die te maken hebben met extremisme: families, individuen zelf, (gemeente) ambtenaren en professionals. Door het verlenen van zorg in deze complexe situaties leveren we een bijdrage aan de veiligheid in Nederland. Dit wordt gedaan door een multicultureel en multidisciplinair team van hulpverleners met kennis van extremisme en islamologen/theologen. Het LSE is er voor alle vormen van extremisme, zoals moslim-extremisme, rechts-extremisme (stevigere inzet hierop vanaf 2018), evenals andere vormen van gewelddadig extremisme (bijvoorbeeld: links-, sektarisch-, politiek- anderszins religieus- en milieu-extremisme).

Het Landelijk Steunpunt Extremisme biedt:

- familieondersteuning
- individuele ondersteuning
- lotgenotencontact
- consultatie en advies aan professionals die in hun werk te maken krijgen met extremisme
- deskundigheidsbevordering op de thema's extremisme en radicalisering

Het LSE pakt casussen op en bundelt en ontwikkelt kennis en expertise met diverse instanties die ook actief zijn op dit terrein, waarbij de anonimiteit van cliënten gewaarborgd blijft. Daarnaast ontwikkelt LSE methodieken binnen de verschillende projecten. Door middel van kennisdeling en deskundigheidsbevordering helpt het LSE andere professionals om te gaan met deze complexe materie. Het Landelijk Steunpunt Extremisme is onderdeel van Fier. De verschillende projecten worden gefinancierd door de Rijksoverheid.



## **FAMILIESTEUNPUNT: FAMILIEONDERSTEUNING**

LSE Familiesteunpunt biedt zorg aan families, waarvan een familielid te maken heeft (gehad) met extremisme.

## **FAMILIECONTACT: PROFESSIONEEL BEGELEID LOTGENOTENCONTACT**

LSE Familiecontact is professioneel begeleid groepscontact met lotgenoten, voor mensen waarvan een familielid te maken heeft (gehad) met extremisme.

## **FORSA: INDIVIDUELE ZORG**

Vanuit Forsa biedt LSE individuele trajectbegeleiding en zorg aan mensen, die zelf te maken hebben met extremisme.

## **EIGEN BEHANDELTEAM**

LSE kan cliënten vanuit het eigen behandelteam behandelen. De ervaring leert dat niet iedereen die te maken heeft met deze problematiek, aansluiting vindt binnen de reguliere ggz. Waar nodig wordt het eigen behandelteam ingezet.



## PROJECTEN

LSE is actief in meerdere projecten op het terrein van extremisme en radicalisering:

- **Platform Jeugdpreventie van Extremisme en Polarisatie (JEP).** LSE werkt samen met de ministeries van SZW en VWS, het NJI en de Stichting School en Veiligheid t.b.v. het Platform Jeugd preventie van Extremisme en Polarisatie (JEP) dat bij het ministerie van Sociale Zaken en Werkgelegenheid is ondergebracht. Vragen van professionals in de jeugdzorg over casuïstiek i.r.t. extremisme komen bij het LSE terecht.
- **Pilot Landelijk Interventieteam Vreemdelingenketen (LIV).** Wanneer er vanuit vreemdelingenketen of gemeenten signalen zijn over mogelijke radicalisering van vreemdelingen en recente statushouders, waarbij het vermoeden is dat deze in ISIS strijdgebied hebben verbleven en (psychische) ondersteuning het middel kan zijn om radicalisering tegen te gaan, dan kan dit door LIV worden opgepakt. Dit doen we door in gesprek te gaan met de betrokkene zodat we een goede duiding van de situatie kunnen doen; zowel op radicalisering als op psychopathologie. Op basis daarvan wordt een plan van aanpak opgesteld en uitgevoerd. Doel hiervan is dat deze mensen de zorg en begeleiding ontvangen die zij nodig hebben en (verdere) radicalisering tegengegaan wordt.
- **Landelijk Adviesteam Minderjarige Terugkeerders** (samen met Raad voor de Kinderbescherming die het LAT coördineert, Arq en Centrum '45). LSE coördineert de zorgpool van psychologen, psychiaters, orthopedagogen en duidingsexperts. De professionals in het team zien de betrokken kinderen die uit strijdgebied in Syrië of Irak zijn teruggekeerd en doen een duiding/intake met diagnose. Er wordt een gezamenlijk advies aan de kinderrechter geformuleerd, dat het uitgangspunt voor de beschermingsmaatregel vormt.

## EVALUATIE FAMILIESTEUNPUNT EN FORSA

In 2018 heeft er een onafhankelijke evaluatie van de werkzaamheden van het Familiesteunpunt en Forsa plaatsgevonden. De conclusie van deze evaluatie is dat de uitvoering van de dienstverlening van Forsa en het Familiesteunpunt op bijna alle doelstellingen aan de initiële gestelde opdracht voldoet:

- ✓ Het LSE heeft zich sinds de oprichting in het najaar van 2015 ontwikkeld tot een professionele organisatie met een multidisciplinair team, dat beschikt over kennis en vaardigheden die elkaar aanvullen.
- ✓ Gemeenten en andere netwerkpartners geven aan dat zij veel baat hebben bij de kennis en expertise van het LSE en zijn over het algemeen tevreden over de samenwerking.
- ✓ Cliënten zijn zeer positief over de begeleiding vanuit Forsa en het Familiesteunpunt en geven aan dat zij daadwerkelijk verder geholpen zijn.
- ✓ Het Familiesteunpunt en Forsa beschikken over een uitgebreide en onderbouwde methodiek, die de medewerkers op basis van actualiteiten en opgedane praktijkervaring continu evalueren en verrijken.
- ✓ Cliënten van het Familiesteunpunt en Forsa behalen voor het grootste deel de gestelde doelstellingen, waardoor zij weerbaarder en stabiel in het leven staan.

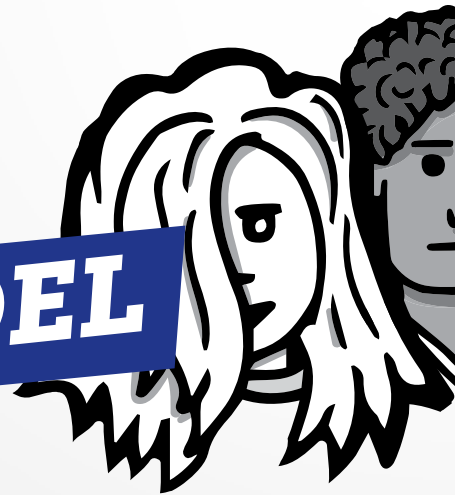
Een uitgebreide evaluatie van het LSE en een verwijzing naar het volledige rapport van de NCTV is te vinden op de website van het LSE:

[www.landelijksteunpuntextremisme.nl/nieuws/gemeenten-professionals-en-clienten-positief-over-hulpverlening-en-advies-lse/1](http://www.landelijksteunpuntextremisme.nl/nieuws/gemeenten-professionals-en-clienten-positief-over-hulpverlening-en-advies-lse/1)

# CENTRUM TEGEN

# KINDERHANDEL

# EN MENSENHANDEL



## Het Centrum tegen Kinderhandel en Mensenhandel is onderdeel van Fier en:

- is een ngo die strijdt tegen seksuele en criminele uitbuiting;
- innoveert, onderzoekt en agendeert;
- werkt samen met nationale én internationale partners;
- maakt mensenhandel zichtbaar.

## Thema's waaraan het CKM in 2018, met verschillende samenwerkingspartners, gewerkt heeft:

- programma Systemic Change van de Coalitie tegen Seksuele Kinderuitbuiting: 11 projecten, 3 organisaties, 1 doel: bestrijding van seksuele uitbuiting van minderjarigen;
- onderzoeknaaraangiftebereidheidonderminderjarige slachtoffers van seksuele uitbuiting gepubliceerd en rapport aangeboden aan twee Kamerleden; resultaat van het onderzoek is onder meer een pilot samen met de politie om de aangiftebereidheid te verhogen;
- campagne 'Maak het zichtbaar' om bewustwording bij het publiek te vergroten: in voorjaar en in het najaar op de Europese Dag tegen Mensenhandel;
- politieke lobby: in aanloop naar en rond publicatie van het programma 'Samen tegen Mensenhandel', input voor moties en kamervragen;
- kindbruiden: samenwerking met de alliantie Girls not Brides, waaraan het CKM deelneemt;
- technologische innovaties: projecten in ontwikkeling voor de digitale bescherming van slachtoffers van mensenhandel.

## In 2018 heeft het CKM bovendien ingezet op:

- samenwerkingspartners: samenwerking en lobby vanuit het Strategisch Overleg Mensenhandel;
- expertise-uitwisseling (o.a. in Brussel/Parijs) en voorlichting; samen met politie, rechtelijke macht en partner ngo's;
- advies, deelname aan commissies;
- pers en publicaties.

## WATCH NEDERLAND

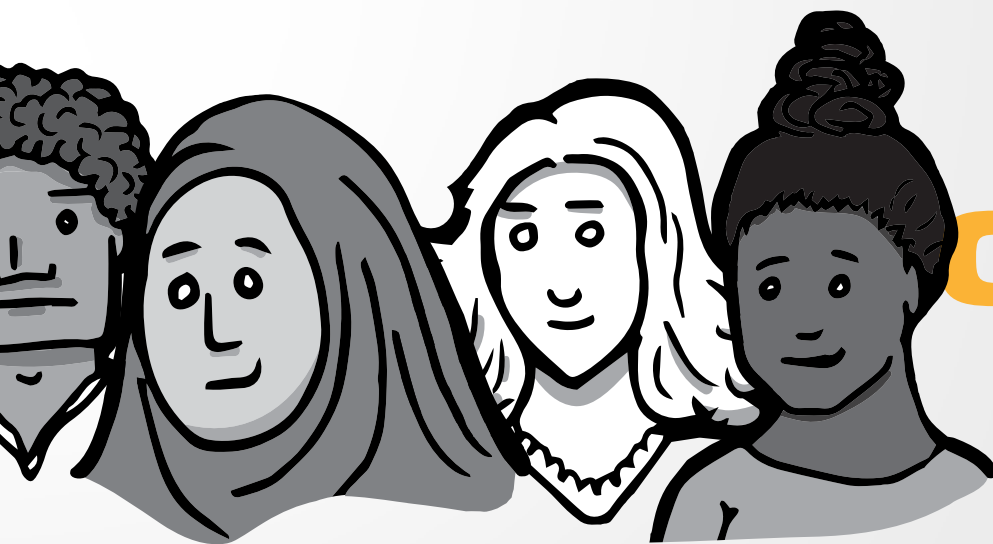
WATCH Nederland is een bijzonder project van het CKM, in samenwerking met Terre des Hommes. WATCH is een innovatief offensief tegen minderjarigenprostitutie, dat bestaat uit een Meldpunt en een Observatie & Actie Unit. Het doel: seksuele uitbuiting van minderjarigen een halt toeroepen, de uitbuiters aanpakken en hun handel frustreren.

Het WATCH-project is in 2018 verder geprofessionaliseerd, relaties met stakeholders zijn verder verdiept en de naamsbekendheid is toegenomen door onder andere publiciteit. De chatfunctie die in oktober 2017 is gestart, blijkt in een behoefte te voorzien en een laagdrempelige en eigentijdse manier te zijn voor slachtoffers zelf om in contact te komen met WATCH. Het aantal chats betreft inmiddels het grootste aandeel van het totaal aantal meldingen. Omdat het vaak de eerste keer is dat de slachtoffers met een derde over hun uitbuitingssituatie praten, lijkt de chat een doelgroep aan te spreken die nog onder de radar verkeert. Daarmee vervult de chat een belangrijke rol in het zichtbaar maken van de 89% minderjarige slachtoffers van mensenhandel, die nog niet eerder in beeld waren.

## SYSTEMIC CHANGE

Systemic change is het programma van de Coalitie tegen seksuele kinderuutbuiting, waarvan het CKM tot 1 november de programmacoördinatie op zich nam. Sinds 1 november is er namens de vier coalitiepartners een onafhankelijke programmamanager aangesteld. De Coalitie bestaat naast het CKM uit Fier, Terre des Hommes en Defence for Children. Deze samenwerking is in Nederland uniek. Vier organisaties, met ieder hun eigen expertise, werken nauw samen om de seksuele uitbuiting van minderjarigen in Nederland tegen te gaan. Samen staan wij sterker, onder meer in de lobby richting de ministeries, de politiek en de media. Het programma Systemic Change gaat uit van een integrale benadering. Dit betekent dat de verschillende projecten





# ckm!

## CENTRUM KINDERHANDEL MENSENHANDEL

mensenhandel tegengaan in verschillende stadia van uitbuiting. Daarnaast kijken we ook naar de verschillende actoren die hierbij mogelijk een (faciliterende) rol spelen. Onder dit programma Systemic Change vallen 11 projecten.

Een van de projecten is het onderzoek naar aangiftebereidheid onder minderjarige slachtoffers. Dit onderzoek is in juni gepubliceerd en overhandigd aan Tweede Kamerleden Anne Kuik en Kirsten van de Hul. Uit het onderzoek blijkt, dat de meeste minderjarige Nederlandse slachtoffers van seksuele uitbuiting geen aangifte doen, omdat ze bang zijn voor de dreigementen van de mensenhandelaar en zijn netwerk. Daarnaast herkennen meisjes zichzelf niet altijd als slachtoffer en vormt de zwaarte en duur van de strafrechtelijke procedure een aanzienlijke drempel om aangifte te doen. De politie heeft op basis van de aanbevelingen uit het onderzoek besloten een pilot te starten om de aangiftebereidheid te verhogen samen met het CKM en het Openbaar Ministerie.

Dat het programma Systemic Change bestaat uit een groot aantal projecten, illustreert hoe complex de problematiek is rondom seksuele uitbuiting van minderjarigen. Het gaat verder dan alleen preventie, verkorting van de uitbuitingssituatie en verlenen van (na)zorg. Hoe zorgen we bijvoorbeeld dat alle partijen doordrongen zijn van de noodzaak om herhaald slachtofferschap te voorkomen? Hoe bevorderen we dat slachtoffers zich vrij voelen om een verklaring af te leggen en hierdoor een cruciale bijdrage leveren aan het succesvol vervolgen van daders? En hoe kunnen wij middels het burgermandaat een aanvulling zijn op het belangrijke werk van politie en justitie? De verschillende projecten staan dus niet op zichzelf, maar zorgen voor de nodige synergie. Dit levert nieuwe inzichten op en dit zorgt uiteindelijk voor een sterke vuist in de strijd tegen mensenhandel.

### MAAK HET ZICHTBAAR!

De campagne 'Maak het zichtbaar' heeft als doel om bij het grote publiek meer bekendheid voor mensenhandel te creëren, zodat zij signalen van mensenhandel gaan herkennen en in actie komen.

In juni is de campagne gecombineerd met de publicatie van het onderzoek naar aangiftebereidheid. Samen met politieagent Dwight van de Vijver, zangeres Dilana Smith (die de videoclip van haar speciaal voor dit thema geschreven single 'Behind Closed Doors' laat zien) en leerlingen van het Mariscollege uit Den Haag, gaf Anne Kuik het startsein. Actrice Halina Reijn deelde in de campagne filmpjes op social media, waarin ze een uitspraak van een slachtoffer benoemde en haar volgers liet weten wat zij konden doen om te helpen. Een ander succesvol onderdeel van de campagne was een vlog van de bij tieners erg populaire Crocojill, die maar liefst bijna 150.000 jongeren wist te bereiken.

In het najaar was de focus van de campagne de introductie van de Mensenhandelpeiling, een onderzoek naar hoe mensenhandel leeft in de Nederlandse samenleving. Hieruit bleek dat 8% van de Nederlanders iemand kende die slachtoffer was van seksuele uitbuiting, ruim een kwart maakte zich zorgen over iemand in zijn of haar omgeving en een groot deel gaf aan de signalen van seksuele uitbuiting niet of nauwelijks te herkennen en het niet te melden als ze het wel herkenden.

### MEDE MOGELIJK GEMAAKT DOOR...

Sinds 2016 is het CKM vaste beneficiënt van de Nationale Postcode Loterij. Daarnaast worden de projecten van het CKM mede mogelijk gemaakt door onder andere:

- Adessium Foundation
- Janivo Stichting
- Projecten in Nederland (PIN)
- Kerk en Wereld

# ONDERWIJS &

# MAATSCHAPPELIJKE

# PARTICIPATIE

**Fier werkt vanuit een holistische visie en ziet de complete mens. Dat betekent dat er een integrale verbinding is in behandeling- onderwijs- maatschappelijke participatie. Behandeling alleen is niet voldoende; om een succesvol leven te kunnen leiden zijn behandeling, diploma's, het goed kunnen functioneren in een sociale omgeving en het hebben (en houden) van werk, essentieel.**

Die integrale aanpak wordt onderbouwd door de kernvragen van Jim van Os<sup>1</sup>:

- Wie ben je?
- Wat is er met je gebeurd?
- Wat is je kwetsbaarheid en weerbaarheid?
- Waar wil je naartoe?
- Wat heb je nodig?

## **ONDERWIJS EN MAATSCHAPPELIJKE PARTICIPATIE**

In het opdoen van succeservaringen en het streven naar een goede positie op de arbeidsmarkt zijn onderwijs en maatschappelijk participatie aan elkaar gekoppeld en elkaar versterkend:

- We streven naar excellent onderwijs en een soepele doorstroming naar regulier en vervolgonderwijs. Dit betekent dat elke leerling of student de mogelijkheid geboden wordt een diploma, startkwalificatie en/ of deelcertificaten te behalen of dat zij hier concreet zicht op krijgt;
- Ieder meisje/jonge vrouw heeft de mogelijkheid maatschappelijk te participeren omdat maatschappelijke participatie een positief effect heeft op de psychische gezondheid van mensen (Schuring, e.a., 2016 in Weeghel & Michon, 2018<sup>2</sup>). Psychische gezondheid stimuleert de ontwikkeling.

De mogelijkheden van maatschappelijke participatie helpen het 'leren' te verbeteren, (bijvoorbeeld in projecten van kunst en persoonlijke ontwikkeling, huiswerkbegeleiding) en dienen tevens als interne en externe praktijkmogelijkheden voor het onderwijs (bijvoorbeeld in de leerbedrijven).

Maatwerk en integrale samenwerking zijn voorwaarde om alle kwaliteiten van de meiden en jonge vrouwen scherp in beeld te krijgen, zorgvuldig om te gaan met mogelijkheden en belemmeringen en een passend en stimulerend onderwijs- en participatietraject te bieden.

## **FIERSCHOOL – SCHOOLJAAR 2017/2018**

Fier biedt intern onderwijs, de Fierschool, voor meiden en jonge vrouwen die opgenomen zijn in een van de residentiële behandelsettings, en die om veiligheidsredenen geen regulier onderwijs kunnen volgen. De Fierschool biedt 47 weken onderwijs per jaar. Dit omdat de meiden en jonge vrouwen naast onderwijs ook therapie volgen en zij dus niet een hele dag naar school gaan. Door de 47 weken en specifieke extra onderwijsactiviteiten wordt voldaan aan het reguliere toezichtkader.

Het onderwijs binnen de Fierschool is specifiek; zo heeft een deel van de meiden gaten in de onderwijs carrière waardoor basiskennis ontbreekt. Tevens is bekend dat trauma het leervermogen beperkt. De docenten van de Fierschool halen, samen met hulpverlening en maatschappelijke participatie, 'alles eruit wat erin zit' om het vermogen van de meiden en jonge vrouwen tot ontwikkeling te laten komen. Deze inzet wordt door het ministerie van Onderwijs, Cultuur en Wetenschap ondersteund.

1 Van Os (2017). De DSM voorbij!! Persoonlijke diagnostiek in een vernieuwde GGZ. Houten: Bohn Stafleu van Loghum

2 Weeghel, J. & Michon, H. (red.) (2018). IPS Werkt! Handboek werken en leren met individuele plaatsing en steun. Bussum: Uitgeverij Coutinho.

Vanuit de visie dat deelname aan het 'gewone' leven (buiten de muren van Fier) essentieel is, wordt gekeken hoe de mogelijkheden van regulier naar school te gaan, zo snel als mogelijk kunnen worden benut. Ook daarin kan maatschappelijke participatie van betekenis zijn.

Het multidisciplinair overleg (mdo) is een belangrijk overlegmoment waar door hulpverlening en onderwijs én het meisje/de jonge vrouw wordt gekeken naar de beste verbinding in behandeling en onderwijs en hoe maatschappelijke participatie ingezet kan worden. Het mdo is ook het overleg waarin goed kan worden afgewogen of een meisje naar het reguliere onderwijs kan overstappen.

De Fierschool investeert al tijdens opname in contacten met scholen van herkomst of nieuwe scholen na opname zodat de doorstroming soepel verloopt en een meisje/jonge vrouw na de opname bij Fier haar onderwijs goed kan vervolgen.

## **ONDERWIJS VAN DE FIERSCHOOL**

Ieder meisje en iedere jonge vrouw neemt vanaf de eerste dag (of zo snel mogelijk) deel aan het onderwijs. Er zijn verschillende mogelijkheden:

### **Voortgezet onderwijs Friesland**

- Dit wordt bij Fier in Friesland verzorgd door RENN4 in samenwerking met het Instituut voor Individuele Ontwikkeling (IVIO). RENN4 biedt onderwijs in alle vmbo-richtingen en 1e klas havo, vwo. Havo en vwo vanaf de 2e klas worden verzorgd door IVIO via internet en online afstemming met docenten. Docenten van RENN4 begeleiden deze leerlingen in planning en voortgang.
- Meiden uit klas 3 en 4 vmbo-basis en vmbo-kader volgen praktijklessen bij Piter Jelles (regulier onderwijs). In afstemming met de Inspectie Onderwijs is voor hen een pakket op maat van keuzevakken samengesteld waarmee ze kunnen aantonen (certificaat en/of bewijs van deelname) dat ze onderdelen van het examenprogramma (PTA= Programma voor Toetsing en Afronding) hebben afgerond. Hierdoor kunnen ze bij terugkeer naar het reguliere Voortgezet Onderwijs laten zien dat ze deze vakken aantoonbaar hebben afgesloten voor het behalen van een volledig vmbo-diploma.
- Wanneer een meisje praktijkonderwijs volgt dan stemt RENN4 af met Piter Jelles (regulier onderwijs) en wordt een traject op maat samengesteld.
- In Friesland is de Fierschool gevestigd op het terrein van de Veilige Veste.

### **Voortgezet onderwijs Rotterdam**

- Bij Fier in Rotterdam kennen we een zelfde samenwerking voortgezet onderwijs en IVIO: het Passer College Rotterdam biedt onderwijs in alle vmbo-richtingen en 1e klas havo, vwo. Havo en vwo vanaf de 2e klas wordt verzorgd door IVIO. Fier in Rotterdam kent niet een interne school, de meiden gaan onder begeleiding van een mentor naar een locatie van het Passer College.
- Voor alle leerlingen in het voortgezet onderwijs geldt dat met de gegevens van de school van herkomst aan de slag wordt gegaan om te zorgen dat de meiden gedurende hun verblijf bij Fier een doorgaande leerontwikkeling kunnen doormaken. In sommige gevallen (vooral wanneer de betreffende leerling lang niet naar school is geweest) betekent dit dat er eerst een goede beginsituatie moet worden vastgesteld (via CITO of IQ-test) om een goede aansluiting te kunnen vinden.

### **Middelbaar beroepsonderwijs (mbo) Friesland**

- Alle niveaus mbo worden bij de Fierschool in Friesland geboden door het Friesland College.
- Het Friesland College biedt praktijkgestuurd onderwijs vanuit de visie dat de praktijk de mogelijkheden en motivatie tot leren biedt. Hierin is het deelnemen aan activiteiten buiten Fier voorwaardelijk. Dit concept betekent namelijk dat studenten vanuit het leren reflecteren op acties in een voor hen aansprekende praktijk, gemotiveerd worden om het 'goed' te doen en te ontdekken welke kennis en vaardigheden nodig zijn om het nog beter te doen. Het biedt een leercyclus, waarbij samenwerkend leren in interessante praktijkomgevingen centraal staat.
- De projecten die onder de afdeling maatschappelijke participatie vallen (zoals Blooming Bakery, het L.A.P. Atelier, sport, beeldhouwen) kunnen naast activiteiten en stages in bedrijven en instellingen uitstekend dienen als geschikte 'praktijk' in het mbo.

### **Middelbaar beroepsonderwijs (mbo) Rotterdam**

- Wanneer een opgenomen meisje in Rotterdam mbo doet, dan worden er afspraken gemaakt met haar school van herkomst of met een regulier mbo. Wanneer zij om veiligheidsredenen niet regulier naar school kan, wordt een pakket op maat samengesteld dat zij intern kan doen.

### **Hoger beroepsonderwijs (hbo) en wetenschappelijk onderwijs (wo)**

- Meiden en jonge vrouwen die hbo of wetenschappelijk onderwijs volgen, maken afspraken met hun school van herkomst en werken zelfstandig aan hun studie al dan niet gecombineerd met een andere dagbesteding.

## RENN4

- **Aantal begeleide leerlingen: 93.** Hiervan waren 90 leerlingen ingeschreven bij RENN4. 3 leerlingen bleven ingeschreven bij hun school van herkomst zodat ze toegang konden blijven houden tot het digitale lespakket van de school van herkomst. De begeleiding werd door RENN4 verzorgd i.s.m. school van herkomst.
- **Niveau onderwijs: uiteenlopend van basisonderwijs groep 7 tot 5 vwo.** Het merendeel (90%) van de leerlingen is afkomstig uit het vmbo en dan met name basisberoeps- en kaderniveau.
- **Gemiddelde leeftijd van de leerlingen: 14 jaar en 9 maanden** (variërend van 11 jaar + 5 maanden tot 20 jaar + 7 maanden).
- **Diplomerings/certificering:**
  - 10 leerlingen (vmbo 3 en 4) hebben bij Piter Jelles praktijkvakken gevolgd om keuzevakken te kunnen doen;
  - 7 leerlingen vmbo-3e klas hebben met goed gevolg meegedaan aan de examinering voor de vakken Rekenen en Maatschappijleer;
  - 4 leerlingen hebben via Staatsexamen het vmbo-diploma behaald. Hiervan heeft 1 leerling het praktisch gedeelte van vmbo-Basis bij Piter Jelles behaald en het theoretisch gedeelte via het Staatsexamen.
- **Onderwijsniveau bij uitstroom (aantal leerlingen):**

- havo:	<b>3</b>
- vmbo bb/kb:	<b>27</b>
- mbo 1:	<b>16</b>
- mbo 2:	<b>2</b>
- onderwijs in gesloten setting:	<b>8</b>
- basisonderwijs:	<b>2</b>
- werktraject:	<b>1</b>

## PASSER COLLEGE

- **Aantal begeleide leerlingen: 18.** Het betreft meiden van Asja Rotterdam. Niet alle meiden die bij Asja Rotterdam werden opgenomen volgden onderwijs bij het Passer College:
  - 1 meisje van Asja Rotterdam kreeg les vanuit RENN4 Friesland;
  - 2 meiden volgden regulier mbo bij het Albeda College;
  - 1 meisje volgde regulier voortgezet onderwijs;
  - 1 meisje volgde individueel lessen bij Asja Rotterdam en behaalde haar havodiploma bij de school van herkomst.
- **Niveau onderwijs: uiteenlopend van praktijk-onderwijs (pro) tot en met havo/vavo.** Ook in Rotterdam is het overgrote deel van de meiden afkomstig van het vmbo en dan met name het Basisberoeps- en Kaderniveau.
- **De gemiddelde leeftijd van de leerlingen is 17 jaar,** variërend van 14 tot 18 jaar.
- **Diplomerings en certificering:**
  - 6 meiden hebben deelcertificaten behaald (één keer mbo niveau 1, twee keer mbo niveau 2, één keer mbo niveau 3/4 en één keer vavo).
  - 2 meiden hebben een diploma behaald (mbo 3/4 en mbo 4). Zij kregen les bij het Passer College en deden examen bij hun school van herkomst.
- **Uitstroom (aantal leerlingen):**

- pro	<b>1</b>
- vmbo-kader	<b>4</b>
- vmbo-tl	<b>4</b>
- mbo 1	<b>2</b>
- mbo 2	<b>4</b>
- mbo 3	<b>1</b>
- mbo 3/4	<b>1</b>
- mbo 4	<b>1</b>
- havo/vavo	<b>4</b>
- hbo	<b>1</b>



## MBO FRIESLAND COLLEGE

- **Aantal begeleide studenten: 71.**
- **Diploma bij binnenkomst (aantal leerlingen):**

- geen diploma:	<b>30</b>
- vmbo basisberoeps:	<b>7</b>
- vmbo kader:	<b>8</b>
- vmbo theoretisch:	<b>4</b>
- entree:	<b>6</b>
- mbo 2:	<b>2</b>
- **Uitstroom: 57 studenten: gemiddelde leeftijd van de 57 studenten die uitstroomden: 19,4 jaar** (van 16 tot 24 jaar).
- **Opleidingsniveau bij uitstroom (aantal leerlingen):**

- entree:	<b>15</b>
- mbo 2:	<b>25</b>
- mbo 3:	<b>5</b>
- mbo 4:	<b>10</b>
- werk:	<b>2</b>
- **Keuzedelen en stages:** het verblijf bij Fier is gemiddeld 9-12 maanden. Deze periode is te kort om een volledige opleiding af te ronden. Waar mogelijk wordt door de Fierschool of regulier tijdens opname toegewerkt naar officieel afgeronde 'onderdelen' van een mbo-opleiding. Dit zijn onderdelen die erkend worden door een vervolgschool. Een goed voorbeeld hiervan zijn de zogenaamde 'keuzedelen': programmaonderdelen die binnen het mbo aangeboden worden aan alle studenten. Iedere student moet er, afhankelijk van haar opleiding, een aantal met succes volgen en afronden. Ook wordt, waar mogelijk al een afgeronde stage gerealiseerd. Over het schooljaar 2017-2018 heeft dat geleid tot de volgende resultaten:
  - **2** studenten hebben tijdens hun behandeltime een niveau 2 opleiding afgerond;
  - **5** studenten hebben tijdens hun behandeltime een niveau 1 opleiding behaald;
  - **18** studenten hebben een keuzedeel afgerond (6 studenten hebben er 2 afgerond);
  - **5** studenten die een keuzedeel waren begonnen, hebben deze niet afgerond;
  - **46** studenten hebben stage gelopen. Deze studenten zijn allemaal bij een van de interne leerbedrijven gestart (Blooming Bakery, L.A.P. Atelier, weggeefwinkel) of liepen stage bij bedrijfsonderdelen van Fier zoals de afdelingen facilitaire dienst, maatschappelijke participatie, financiën;
  - **28** studenten hebben daarna stage gelopen bij een extern bedrijf (o.a. Wellzo, Erasmushiem, Wellness Heerenveen, Het Gerechtshof, Intertoys).



# MAATSCHAPPELIJKE

# PARTICIPATIE

## LEREN PARTICIPEREN

Met het driejarig project 'Leren Participeren' (2016-2018) is geïnvesteerd in de economische en sociale zelfredzaamheid van de meiden en jonge vrouwen die bij Fier worden opgevangen en behandeld. Er is ingezet op onderwijs, sociale participatie en arbeidsparticipatie.

Het hoofddoel van het project was het zo veel mogelijk cliënten die bij Fier verblijven aan een (bij)baan te helpen en te houden. Uit onderzoek komt namelijk naar voren dat arbeidsparticipatie de grootste voorspeller is van het voorkomen van terugval. Werk zorgt niet alleen voor inkomen wat bijdraagt aan onafhankelijkheid, maar ook voor een dagelijks ritme, eigenwaarde en zingeving.

Vanuit het project Leren Participeren zijn er twee sociale ondernemingen opgericht: Blooming Bakery en L.A.P. Atelier. Beide ondernemingen richten zich zowel op de zakelijke als de particuliere markt.

Het doel van de ondernemingen is het bieden van een veilige werkomgeving waar deelnemers kennismaken met de beroepspraktijk, waar ze hun sociale netwerk vergroten, de Nederlandse taal leren, waar hun zelfvertrouwen groeit en waar ruimte en begrip is voor hun psychosociaal functioneren, hetgeen hen een springplank biedt naar een opleiding of betaald werk (doorgroeien in werk).

### Activiteiten:

- websites om producten aan te bieden: laptelier.nl en bloomingbakery.nl;
- productie voor afnemers. Blooming Bakery heeft vaste afnemers: Medisch Centrum Leeuwarden, WestCord WTC Hotel Leeuwarden, Blikspuit, De Recycle Boulevard Leeuwarden, Post-Plaza Hotel & Grand Cafe;
- begeleiding van deelnemers bij het behalen van hun persoonlijke leer- en behandeldoelen (periodieke meting middels WERKbron);
- inzet van vrijwillige taalmaatjes om beheersing Nederlandse taal te vergroten (taalvaardigheden kunnen in de praktijk het beste geleerd en toegepast worden);
- FierWerkt! programma van zes weken: sollicitatie-training, kledingadvies en individuele begeleiding in samenwerking met Menea (Mens en Arbeid);
- aanbieden van workshops op het terrein van sales en marketing.

## BLOOMING BAKERY

Blooming Bakery is nog gevestigd in de kantine van Fier, maar de tekeningen voor de nieuwbouw liggen klaar, zodat Blooming Bakery in 2019 een eigen werkruimte heeft op het terrein van de Veilige Veste. De nieuwbouw wordt mogelijk gemaakt door o.a. Vermilion Energy Netherlands B.V. Blooming Bakery wordt gesteund door de Rabobank Foundation.

**Aantal deelnemers:**

**90**

## L.A.P. ATELIER

Het L.A.P. Atelier is een sociale onderneming in samenwerking met en gevestigd bij A House of Happiness. De naam L.A.P. staat voor Liefde, Aandacht en Progressie. Van reststoffen worden design producten gemaakt. Het L.A.P. Atelier wordt gesteund door Start Foundation.

**Aantal deelnemers:**

**33**

Het project 'Leren participeren' doet mee met het vierjarige programma (2018 – 2021) 'Meedoen, samen uit de armoede' van het Oranje Fonds.

## NADINES FIERE FARM EN MOESTUIN

Nadines Fiere Farm is een kleine dierenfarm bij de Veilige Veste. De cliënten van Fier zorgen samen met een leermeester voor de dieren. In de farm zijn ezels, schapen, geiten, ganzen en kippen. Daarnaast kunnen cliënten aan de slag in de moestuin. In 2018 hebben 25 meiden voor de dieren gezorgd en in de moestuin gewerkt.

## SUMMERSCHOOL

Tijdens de zomervakantie biedt Fier in Leeuwarden en Rotterdam de Summerschool aan; een gevarieerd programma van educatieve, culturele en creatieve workshops en lessen voor de jonge vrouwen die bij Fier worden opgevangen. Enthousiaste vrijwilligers uit het gewone leven, het bedrijfsleven, de politiek en het onderwijs delen hun talent en kennis. Een project waarmee we binnen en buiten op een mooie manier met elkaar verbinden.



Op basis van intern onderzoek kunnen we zeggen dat bijna de helft van de vrouwen nieuwe interesse heeft ontwikkeld of nieuwe talenten heeft ontdekt. Daarnaast geeft het merendeel van de vrouwen aan dat zij kennis hebben opgedaan over diverse onderwerpen, nieuwe vaardigheden hebben opgedaan en sociale competenties hebben ontwikkeld in contact met andere vrouwen. De Summerschool speelt een belangrijke rol in de rehabilitatie en resocialisatie van de vrouwen. Na de Summerschool zijn de docenten van de Fierschool verder gegaan met de talenten die de vrouwen hebben ontdekt tijdens de Summerschool. In 2018 vierden we het vijfjarig bestaan van de Summerschool. 69 vrijwilligers en een vijftal bedrijven boden 75 workshops aan voor 115 cliënten.

#### **SPORT**

Cliënten tot 18 jaar kunnen gebruiken maken van het Jeugdfonds Sport & Cultuur om te gaan sporten. In 2018 zijn 62 cliënten via dit fonds gaan sporten. Voor de cliënten boven de 18 jaar zijn een vrijwillige kaatstrainer en twee vrijwillige voetbaltrainers beschikbaar. 11 cliënten deden mee met kaatsen en 47 met voetbal. 17 cliënten hebben zwemles gevolgd.

#### **EERST EEN DIPLOMA EN EEN BAAN**

In 2016 is het project 'Eerst een diploma en een baan' van start gegaan. Met dit project, dat voor drie jaar gefinancierd wordt door het ministerie van Onderwijs, Cultuur en Wetenschap, wil Fier cliënten die hun behandelprogramma hebben afgerond, actief ondersteunen bij het behalen van een mbo-diploma (minimaal startkwalificatie) en het vinden van een baan (minimaal een contract van 24 uur per week voor een half jaar). Deze ondersteuning wordt uitgevoerd door een vrijwilliger ('motivator') onder begeleiding van Fier. In eerste instantie zoeken we voor iedere cliënt een motivator uit de eigen kring. Dit omdat er dan meer kans is op duurzaamheid van de relatie. Wanneer dit niet mogelijk of wenselijk is, zoeken we gericht naar een ander geschikt iemand die in de regio van de cliënt woont.



In 2018 zijn we de samenwerking aangegaan met het Mentorprogramma Friesland. Het Mentorprogramma is een aanvulling op de reguliere begeleiding op school waarbij deelnemers gekoppeld worden aan rolmodellen uit een vervolgstudie of het bedrijfsleven/ werkveld. Uitgangspunt is dat de jongere iets zoekt en de mentor iets te bieden heeft. Mentorprogramma Friesland zoekt samen met beide partijen naar de beste koppeling tussen de vraag (leerdoel student) en aanbod (unieke ervaring mentor).

### **FIER IN DE WERELD**

Hoe maak jij de wereld een stukje mooier? Deze vraag was dé inspiratiebron voor het project 'Fier in de wereld'. Tientallen meiden van Fier gingen de afgelopen drie jaar samen met vrijwilligers, bedrijven en maatschappelijke organisaties aan de slag met deze vraag. Een tijd vol met prachtige plannen, nieuwe ontmoetingen en een mooiere wereld. Kijk en luister mee: <https://youtu.be/Klv10WHPV7E>

Speciaal voor zorgprofessionals maakten we een stappenplan. Een document vol tips en trucs om de wereld samen met kwetsbare jongeren en vrijwilligers een stukje mooier te maken. Download het stappenplan via: <https://www.fier.nl/mediadepot/1716cb010551/StappenplanFierindewerelddef.pdf>

Fier in de Wereld is als project gestopt maar is nu een keuzeonderdeel in het middelbaar beroepsonderwijs van het Friesland College.

### **REGELING UITSTAPPROGRAMMA PROSTITUEES II (RUPS)**

Bij veel prostituees leeft de wens om uit de prostitutie te stappen. Fier ondersteunt vrouwen bij het stoppen met dit werk en helpt ze bij het opbouwen van een nieuw bestaan. We bieden ze onder andere onderwijs, Nederlandse les en toeleiding naar ander werk. Het uitstapprogramma van Fier is onderdeel van de door de overheid opgestelde Regeling Uitstapprogramma's Prostituees. Dit project is gestart in 2014 en kent een looptijd van vier jaar.

### **KUNST EN CULTUUR**

Door een mooie bijdrage van de Fokko Pompstra Stichting hebben cliënten een vijfdaagse cursus beeldhouwen kunnen volgen. Een week lang, elke dag, onder begeleiding van een professionele, betrokken, docent en beeldhouwster, werken aan een eigen beeld, heeft een groot effect en is voor de hele groep echt van betekenis. Het maken van een beeld in steen, is een proces dat je confronteert met jezelf, jij maakt keuzes, jij beslist wat er gebeurt en jij geeft betekenis aan de steen, het beeld. Het beeldhouwen is geen onderdeel van een therapie, het is geen school, het staat los van de andere activiteiten en juist daardoor is het effect zo groot en zijn de meisjes die deelgenomen hebben allemaal enthousiast. Een dergelijke ervaring kennen ze niet, de ontdekking dat je in staat bent tot het maken van een beeld, een beeld dat jouw verhaal uitdrukt, dat je in je verdere leven bij je kunt houden, is groot. Toch is er voor dergelijke activiteiten bij de instanties die Fier bekostigen geen mogelijkheid om financiering te krijgen en zijn we afhankelijk van fondsen.

Cliënten tot 18 jaar maken gebruik van het Jeugdfonds Sport & Cultuur. In 2018 zijn er **19 aanvragen gedaan voor cultuur (zangles, gitaarles en dansen)**.



## VRIJWILLIGERS

Bij Fier spelen de vrijwilligers een cruciale rol in de zorgprogramma's. Het weer toekomst geven aan de cliënten van Fier kan bijna alleen maar plaatsvinden door de rol van vrijwilligers. De vrijwilligers zorgen voor de ondersteuning die voor de cliënten nodig is om weer volwaardig mee te kunnen in de maatschappij. Wij prijzen onszelf elke dag gelukkig met alle vrijwilligers die zich inzetten voor Fier. Afgelopen jaar hebben 352 vrijwilligers zich ingezet als maatje, huiswerkbegeleider, motivator, workshopleider tijdens de Summerschool, als voetbaltrainer en als kaatstrainer. Ook hebben vrijwilligers geholpen in de Blooming Bakery en het L.A.P. Atelier. Ze hebben cliënten ondersteund op de leefgroepen m.b.t. koken en is er geholpen bij het verhuizen van cliënten. Ook wordt er fietsles, naailes en taalondersteuning gegeven aan cliënten.

Naast onze vaste vrijwilligers hebben in 2018 ook medewerkers van Aegon en Vermilion zich een dag vrijwillig ingezet bij Fier door te helpen in de Blooming Bakery en in de moestuin. Ook bedrijven zetten hun medewerkers vrijwillig in voor salesworkshops en sollicitatietrainingen in de sociale ondernemingen. Zoals Mena; dit staat voor Mens en Arbeid en Pawlik.

Aantal cliënten dat in 2018 gekoppeld was aan een vrijwilliger:

<b>Maatje:</b>	<b>140</b>
<b>Huiswerkbegeleiding:</b>	<b>65</b>
<b>Naailes:</b>	<b>9</b>
<b>Fietsles:</b>	<b>24</b>
<b>Fier in de wereld:</b>	<b>34</b>
<b>Eerst een diploma en een baan:</b>	<b>13</b>
<b>Vrijwilliger, o.a. taalmaatje Blooming Bakery:</b>	<b>22</b>
<b>Totaal:</b>	<b>307</b>



**Wij willen alle  
vrijwilligers ontzettend  
bedanken voor hun  
inzet en enthousiasme!**

# DE MENS ALS TOTAAL

Fier wil de best mogelijke zorg bieden. Dit doen we vanuit een holistische visie: we zien de mens als totaal. Hoe ziet jouw leven eruit en wat heb jij nodig om in je kracht te komen? Dat is waarin we onze hulp nog verder willen doorontwikkelen. De kinderen, jongeren en volwassenen die wij helpen hebben wel een probleem, maar ze zijn niet hun probleem. Ze zijn in eerste plaats mens. Bij Fier stellen we die mens centraal. Bij Fier ligt het accent op de toekomst, op ambities en dromen. We vragen onze cliënten waar ze goed in zijn, waar ze blij van worden en wat hun dromen zijn. Die vragen zijn minstens zo belangrijk als de vraag 'Wat is er aan de hand?'. Positieve ervaringen en succeservaringen bieden een tegenwicht aan klachten en problemen.

## INTEGRALE ZORGPORGRAMMA'S

Vanuit onze holistische visie willen we dat onze cliënten, naast het feit dat ze hulpverlening en behandeling krijgen, 'gewoon' naar school gaan, sporten en werken of vrijwilligerswerk doen. Fier ontwikkelt daarom zorgprogramma's waarin (jeugd-)ggz, (jeugd)zorg, vrije tijd, systeemtherapie, sport en onderwijs volledig geïntegreerd zijn en elkaar versterken. Hierbij wordt ingespeeld op de thuissituatie; waar mogelijk moeten de jongeren weer gewoon naar huis kunnen. Binnen Fier werken hulpverleners intensief samen met de behandelaren van Fier. Gezamenlijk nemen zij deel aan een multidisciplinair overleg waardoor de hulp snel op- of afgeschaald kan worden. We kunnen hierdoor maatwerk leveren en de hulp inzetten die noodzakelijk is. Immers, te lichte zorg is net zo kwalijk als te zware zorg.

## PARTICIPATIE

Vanuit onze holistische visie en omdat positieve ervaringen en succeservaringen een tegenwicht bieden aan klachten en problemen, willen we dat onze cliënten, naast het feit dat ze hulpverlening en behandeling krijgen, 'gewoon' naar school gaan, sporten en werken of vrijwilligerswerk doen. Deze visie is de motor achter het (door) ontwikkelen van (participatie) projecten. Hierover kon u in het vorige hoofdstuk lezen.





## INSPRAAK CLIËNTEN

Cliënten kunnen binnen Fier op verschillende wijzen invloed uitoefenen op de zorg die zij krijgen. Allereerst wordt uiteraard het behandelplan samen met de cliënt gemaakt. Daarnaast zijn er diverse mogelijkheden:

### De signaalkaarten

Op elke locatie binnen Fier hangt een ideeënbus. Cliënten (en medewerkers) kunnen hier kaartjes in deponeren waarbij ze kunnen kiezen uit de kaartjes: 'Ik heb een goed idee', 'Hierover ben ik niet tevreden', 'Ik geef een compliment'. De kaartjes worden gebundeld en in een overzicht geplaatst door de ondersteuner van de Cliënten-familieraad, waarna de acties door de teamleiders en managers worden uitgezet. De Cliënten-familieraad en het managementteam van Fier ontvangen van de ondersteuner van de Cliënten-familieraad per half jaar een overzicht van de voortgang. Een aantal voorbeelden van positieve ideeën van onze cliënten (waar gehoor aan is gegeven door Fier):

- *'Misschien is het handig een klok in de wachtkamer te doen, want sommige mensen hebben geen telefoon of een horloge.'*
- *'Meer groepsfietsen.'*
- *'Met z'n allen het blotevoetenpad lopen.'*

De punten waar cliënten ontevreden over waren, hadden veelal te maken met regels rondom bedtijden, internet, taken etc.; veelal punten waar pubers die niet bij Fier verblijven, óók moeite mee hebben.

### Tevredenheid cliënten

We meten de cliënttevredenheid structureel, door middel van:

- **Onderzoek leef- en leerklimaat:** In 2018 heeft het vierde leef- en leerklimaatonderzoek binnen Fier plaatsgevonden; dit is uitgevoerd door lectoraat Residentiële jeugdzorg van Hogeschool Leiden in samenwerking met de onderzoeksgroep van Fier. Het onderzoek betrof het leef- en leerklimaat van alle opvanglocaties van Fier. **Conclusie 2018: Het leefklimaat wordt, vergeleken met de referentiegroepen, positiever ervaren.** Met name als het gaat om de groei en ondersteuning van hulpverleners, zijn de cliënten bij Fier positief.

Daarnaast wordt er veel minder repressie ervaren ten opzichte van gesloten jeugdzorg. De positieve score bij Fier laat zien dat het High Intensive Care & High Safety concept een positieve uitwerking heeft op de ervaring van het verblijf van de cliënten. De cliënten spreken met dit onderzoek hun waardering uit voor de inzet van de hulpverleners en laten zien dat zij die inzet als zeer waardevol ervaren.

- **CQ-index (kortdurende) ambulante ggz:** Middels de CQ-index (uitgevoerd over het kalenderjaar 2018) is gemeten in hoeverre klachten van cliënten, die ambulante ggz-behandeling van Fier krijgen, zijn afgenomen. Dit zijn cliënten die ambulante behandeling krijgen; zowel binnen de ambulante bedrijfsonderdelen als bij de residentiële bedrijfsonderdelen van Fier (m.u.v. Metta). Het onderzoek gaat uit van de beleving van de cliënten. **Het rapportcijfer dat we hebben gekregen voor de behandeling was in 2018 een 8,0.**

### Cliënten-familieraad

Fier heeft een actieve Cliënten-familieraad. Inpraak van cliënten is noodzakelijk om de best mogelijke zorg te kunnen bieden. Niet alleen voor cliënten, maar ook voor Fier zelf. Het komt de kwaliteit van de dienstverlening ten goede.

### De vertrouwenspersoon en klachten

Wanneer een cliënt een klacht heeft over de hulpverlening of de organisatie dan ziet Fier dit als een kans voor kwaliteitsverbetering. In het klachtenreglement van Fier staat hoe Fier omgaat met klachten van cliënten. Er is een klachtenfunctionaris, een cliëntvertrouwenspersoon en een (externe) klachtencommissie voor cliënten. Om kort weer te geven wat de mogelijkheden zijn binnen Fier is de folder 'Jouw mening telt' ontwikkeld, die door medewerkers aan cliënten kan worden uitgedeeld. Daarnaast staat deze folder op internet zodat cliënten deze elders kunnen inzien. In 2018 zijn 8 klachten bij Fier ingediend, deze zijn allen in behandeling genomen door de klachtenfunctionaris. Er is in 2018 geen enkele klacht bij de klachtencommissie terecht gekomen. In 2018 heeft de vertrouwenspersoon de opvanglocaties waar kinderen/jongeren verblijven structureel bezocht.

# KENNIS

# DELEN

## **FIER ACADEMY**

Fier heeft (specialistische) kennis en expertise op het terrein van geweld in afhankelijkheidsrelaties. Daarnaast is er specifieke expertise op het gebied van traumadiagnostiek en traumabehandeling in het algemeen en vroegkinderlijke traumatisering in het bijzonder. Deze specialistische kennis en expertise wordt naast hulp en behandeling ook ingezet op het gebied van kennisdeling in de vorm van preventie, voorlichting en scholing die zowel intern als extern en zowel regionaal als landelijk wordt aangeboden.

## **KENNIS EN VAARDIGHEDEN VERGROTEN**

De aanpak en preventie van geweld vraagt om permanente kennis én vaardigheden bij professionals in het brede werkveld. De Fier Academy levert een bijdrage aan het vergroten van deze kennis en vaardigheden door het aanbieden van een gedifferentieerd (in company) scholingsaanbod. Dit bestaat uit trainingen, opleidingen, seminars, congressen op maat voor onderwijs, wijk- en gebiedsteams en andere zorgprofessionals in heel Nederland. Naast visieontwikkeling gericht op het creëren van een veilig pedagogisch basisklimaat, wordt in het onderwijsprogramma voor professionals gewerkt aan het kunnen signaleren en bespreekbaar maken van vraagstukken op het gebied van grensoverschrijdingen bij kinderen en jongeren. De voorlichters van Fier zijn professionals die werkzaam zijn in het werkveld. Hierdoor zijn ze in staat om tijdens een voorlichting of training te signaleren en indien nodig ook te kunnen handelen. Ook bieden we diverse voorlichtingsprogramma's voor kinderen en jongeren. Daarbij heeft Fier de visie dat alleen het geven van voorlichting niet voldoende is. We willen ook een bijdrage leveren aan het pedagogische basis- en leerlimaat. Vanuit de Fier Academy worden dan ook in een 'Drieluik' voorlichtingstrajecten aangeboden: voorlichting/training aan zowel jongeren, ouders en betrokken onderwijsprofessionals.

## **VOORBEELDEN VAN ACTIVITEITEN IN 2018:**

- voorlichting aan jongeren, ouders, professionals en het 'brede publiek' (zowel regionaal als landelijk) over onder andere huiselijk geweld, social media, pesten en sexting;
- geaccrediteerde deskundigheidsbevordering (gastlessen, workshops, trainingen) van professionals in onderwijs, politie, justitie, (jeugd)zorg, (huis)artsen, rechtbank, gemeenten, sociale wijk- en gebiedsteams etc.;
- geaccrediteerde in- en externe opleidingen en cursussen waaronder cursus Psychopathologie, opleiding CGT KJ en EMDR supervisie;
- bijdrage aan zowel landelijke als internationale congressen door middel van onder andere workshops, lezingen, presentaties en dagvoorzitterschap. Fier heeft dit jaar onder andere een presentatie verzorgd voor professionals op een internationaal congres in Bern, Zwitserland;
- bijdrage aan bestaande hbo- en universitaire opleidingen door middel van gastlessen en werkbezoeken;
- advisering van zorg- en onderwijsorganisaties bij incidenten binnen het kader van geweld in afhankelijkheidsrelaties;
- geaccrediteerde interne deskundigheidsbevordering (trainingen, workshops, cursussen en opleidingen);
- deelname aan samenwerkingsverband Het Fries Opleidingsplatform Jeugd (OPJeugd). Een initiatief van verschillende Friese organisaties die minimaal 5x per jaar geaccrediteerde refereerbijeenkomsten organiseren en inhoudelijke bijdrage leveren.

## **INTERNE SCHOLING; MEDEWERKER CENTRAAL**

Binnen Fier werken er verschillende disciplines onder één dak. Werken bij een expertisecentrum betekent dat het basiskennisniveau rondom het thema geweld in afhankelijkheidsrelaties en complex trauma van de eigen hulpverleners hoger ligt dan dat van hulpverleners die



werkzaam zijn buiten Fier. Om dit te kunnen realiseren is een gedifferentieerd scholingsaanbod vereist. Het interne scholingsaanbod krijgt jaarlijks op integrale wijze vorm en inhoud. De behoefte aan scholing en de daaraan gekoppelde formele leerinterventies komen voort uit de werkplannen van de verschillende afdelingen. Daarnaast wordt tijdens het uitvoeren van de dagelijkse werkzaamheden het leren en ontwikkelen on the job gestimuleerd; het informeel leren en samenwerken. Ontwikkeling en scholing maakt ook onderdeel uit van de werkbegeleiding en jaargesprekken. Signalen en scholingsbehoeften van individuele medewerkers worden besproken, geïnventariseerd en daar waar nodig afgestemd met en opgepakt door de Fier Academy. Zo ontstaat er een dynamisch scholingsaanbod dat aansluit bij de ontwikkeling van de organisatie, het team én de individuele medewerker.

### WERKBEZOeken

Externe partijen die geïnteresseerd zijn in de activiteiten en belanghebbenden van Fier, kunnen deelnemen aan een werkbezoek. Ook in 2018 ontvingen we weer veel geïnteresseerden, uit binnen en buitenland, waaronder medewerkers van zorginstellingen, gemeenteraadsleden, wethouders, zorgverzekeraars en afgevaardigden van ministeries. Internationale werkbezoeken dit jaar kwamen uit Denemarken en Zweden.

Aantal werkbezoeken in 2018: **28**

### ACTIVITEITEN IN CIJFERS:

Scholing (ouderavond/voorlichting/training): **110**  
Samenwerking met scholen (van basisonderwijs tot universiteit): **41**  
Samenwerking met overige organisaties (zoals politie en Veilig Thuis): **54**  
Aantal externe trainingen in ontwikkeling: **15**



# METEN

# IS WETEN

## ONDERZOEKSGROEP FIER

De gespecialiseerde hulp en zorg die Fier biedt binnen een veilige omgeving, wordt gecombineerd met een kennisfunctie (ontwikkel-, innovatie- en onderzoeksfunctie). De onderzoeksgroep coördineert praktijkgericht onderzoek en stimuleert de ontwikkeling en uitwisseling van expertise binnen en buiten Fier. De onderzoeksgroep bevindt zich binnen het breedgeoriënteerde expertise- en behandelcentrum van Fier, waardoor de onderzoekers een unieke positie hebben bij het verrichten van onderzoek ten opzichte van academische onderzoeksgroepen en andere praktijkcentra.

## ER STAAN DRIE PROGRAMMALIJNEN CENTRAAL IN HET ONDERZOEKSPROGRAMMA VAN FIER:

- **Geweld en trauma:** deze programmalijn richt zich op effectonderzoek naar behandelingsmethoden en zorgprogramma's die Fier inzet bij een traumagerelateerde ontwikkeling. Onder andere staan risico- en beschermende factoren van revictimisatie en het verbreken van de keten van geweld en intergenerationele overdracht centraal.
- **Ontwikkeling:** bij (vroegkinderlijke) traumatisering en geweld in afhankelijkheidsrelaties blijft de sociaalemotionele, cognitieve en persoonsontwikkeling vaak achter. Dit komt mede doordat er een periode lang niet voldaan is aan de basisbehoeften van deze kinderen, namelijk autonomie, betrokkenheid en competentie (zelfdeterminatietheorie). Het ondersteunen van deze basisbehoeften binnen een positief basisklimaat gedurende hun verblijf bij Fier is juist erg belangrijk om herstel en groei mogelijk te maken. Deze programmalijn richt zich op onderzoek naar een gezond leef-, leer- en thuisklimaat voor cliënten en een positief werkklimaat voor professionals.
- **Participatie:** een integrale aanpak is cruciaal om slachtoffers van geweld en trauma een toekomstperspectief te kunnen bieden. Deze programmalijn richt zich op onderzoek naar sociale uitsluiting en het belang van maatschappelijke participatie.

Binnen de onderzoeken wordt veel waarde gehecht aan gedegen onderzoeksmethodologie en toepasbaarheid van resultaten. Daarom zoekt de onderzoeksgroep bij de ontwikkeling en uitvoer van onderzoek samenwerking met externe onderzoekers en met de praktijkspecialisten van Fier, zoals teamleiders en professionals.

De onderzoeksgroep bestaat uit vijf onderzoekers en valt direct onder de Raad van Bestuur.

## AFGERONDE PROJECTEN IN 2018:

- **Armoede & Schulden:** een project waarbij kennis werd opgedaan over de wisselwerking tussen geweld in afhankelijkheidsrelaties en financiële problematiek. Op basis van dit onderzoek is een training ontwikkeld en een publicatie 'Geld en geweld: armoede & schulden in afhankelijkheidsrelaties' geschreven.
- **Licht verstandelijke beperking (LVB) en loverboy-problematiek:** bij dit project lag de focus op het aanpakken van handelingsverlegenheid bij hulpverleners die te maken krijgen met slachtoffers van loverboys met een LVB. Daartoe is een intervisiedocument en -training, video en artikel ontwikkeld. [www.fier.nl/nieuws-en-publicaties/handelingsverlegenheid-bij-signalen-seksuele-uitbuiting-lvb-meisjes/9](http://www.fier.nl/nieuws-en-publicaties/handelingsverlegenheid-bij-signalen-seksuele-uitbuiting-lvb-meisjes/9)
- **WachtlIJst LTA voorziening:** dit onderzoek was gericht op het inzichtelijk krijgen van de achtergronden, problematiek en risico's van de meisjes en jonge vrouwen die op de wachtlIJst stonden voor een LTA voorziening.
- **Chat met Fier:** er heeft een verkennend onderzoek plaatsgevonden onder de mannelijke slachtoffers van seksueel geweld die via de chat in contact komen met Fier. Door het analyseren van de chats is een beeld geschetst van de achtergronden, zorgvraag en zorgbehoeftes van deze doelgroep.
- **Summerschool:** intern project waarbij jaarlijks de ervaringen van de cliënten met betrekking tot de dagbesteding in de zomervakantie worden geëvalueerd. Fier is trots dat dit jaar voor de vijfde keer een Summerschool is aangeboden, met steun van ruim tachtig vrijwillige workshopleiders.

## LOPENDE ONDERZOEKEN/ NIEUWE PROJECTEN IN 2019

- **Voorkomen vroegkinderlijke traumatisering:** doel van het project is voorkomen van een trauma gerelateerde ontwikkeling bij de allerkleinsten in gezinnen (-9 maanden tot 6 jaar) c.q. bij hun ouders die een geschiedenis van trauma's en geweld kennen, waardoor een patroon van revictimisatie en intergenerationele overdracht kan worden voorkomen of doorbroken. Daartoe wordt lobby gevoerd, en een zorgprogramma Infant Mental Health (IMH) in de context van Geweld in afhankelijkheidsrelaties (GIA) doorontwikkeld en geëvalueerd.
- **Forensische zorg vanuit een gezinsbenadering:** vanuit dit project wordt onderzoek gedaan naar de gezinsinteracties van cliënten met een forensische titel die binnen Fier worden begeleid. Dit tweejarige project levert een handreiking voor professionals in MO/RIBW instellingen om te werken volgens een gezinsbenadering met cliënten met een forensische titel. Vanuit dit project wordt onder andere samengewerkt met het project 'De spagaat van krachtgericht werken met forensische cliënten' van HVO-Querido en het project 'gezinsbenadering' dat loopt binnen de PI's Leeuwarden en Veenhuizen.
- **MDA++ onderzoek:** met dit onderzoek beogen we meer zicht te krijgen op de effectiviteit van de werkwijze van de MDA++ Friesland. Draagt de wijze waarop invulling wordt gegeven aan regievoering, rol- en taakverdeling en afstemming bij aan een geweldsafname binnen gezinnen (partnergeweld en kindermishandeling) en een toename van emotionele veiligheid?
- **Trajectbenadering loverboyslachtoffers:** dit project richt zich op meisjes en jonge vrouwen die slachtoffer zijn geworden van een loverboy en hulp krijgen bij Fier of een andere deelnemende instelling. Er wordt een behoefte-inventarisatie gedaan onder cliënten (wat is er nodig in de behandeling) en er worden vier verschillende pilots voor een trajectbenadering uitgevoerd, geëvalueerd en doorontwikkeld. Fier werkt hierin samen met verschillende praktijkinstellingen en onderzoeksinstituten.
- **Psychologische impact van mensenhandel (PHIT):** dit onderzoek was gericht op het ontwikkelen van kennis over de psychologische gezondheid van vrouwelijke (binnenlandse en buitenlandse) slachtoffers van seksuele exploitatie. Voor dit project werd samengewerkt met de Universiteiten van Tilburg en Barcelona. Op basis van meer dan 60 interviews die zijn uitgevoerd tijdens dit onderzoek ontwikkelt Fier een training voor politiemensen rond de psychologische impact van mensenhandel.

## INGEDIENDE ONDERZOEKSVORSTELLEN (LOPEND)

- **Slachtoffers seksuele uitbuiting onder jongens/ jonge mannen:** er is in samenwerking met Sterk Huis, Lumens, Koraal en Pretty Woman een aanvraag bij het ministerie van Volksgezondheid, Welzijn en Sport ingediend om meer zicht te krijgen op de doelgroep en om interventies te ontwikkelen gericht op jongens en jonge mannen die te maken hebben gehad met seksuele uitbuiting.
- **Follow-up onderzoek: en nu verder...!:** gezamenlijk met Hogeschool Leiden en een breed consortium van praktijk en onderwijs/onderzoeksinstellingen is een aanvraag ingediend om te onderzoeken hoe het jonge meiden vergaat tijdens hun verblijf bij Fier en nadat zij Fier (of een van de andere deelnemende praktijkinstellingen) hebben verlaten. Dit project is een vervolg op het onderzoek dat Fier in 2015 heeft afgerond: Fier & Verder. Bij de aanvraag van dit project is samengewerkt met opvanginstellingen Sterk Huis en SJSJ en kennisinstituten Hogeschool Leiden, Praktikon, Open Universiteit en Hogeschool Windesheim.

## ONDERZOEKEN/VOORSTELLEN WAAR FIER IN 2018 AAN MEEWERKTE EN AAN ZAL MEEWERKEN IN 2019

- **Het voorkomen en doorbreken van intergenerationale overdracht:** onderzoek in samenwerking met het Verwey-Jonker instituut, waarbij gekeken wordt naar de effecten van de zorgprogramma's van Fier en de MDA++ werkwijze.
- **Leef- en leerklimaat:** in samenwerking met Hogeschool Leiden worden jaarlijks de ervaringen van het verblijf op de groepen bij Fier ('het leefklimaat') en in het onderwijs ('het leerklimaat') gemeten. Naar aanleiding van de meting in september 2018, wordt bij een aantal afdelingen het leefklimaat intensief gemonitord. Daarnaast wordt een 'thuisklimaat' vragenlijst ontwikkeld om de basisveiligheid te meten bij gezinnen die ambulantly worden begeleid en wordt een aangepaste versie van de vragenlijst voor het leerklimaat bij het MBO ontwikkeld.
- **Onderzoek naar de effectiviteit van zorgprogramma's en werkzame elementen voor slachtoffers van loverboys en mensenhandel:** onder projectleiding van het Nederlands Jeugdinstituut werkt Fier mee aan dit effectiviteitsonderzoek met een zestal andere jeugdhulpaanbieders.





# DUURZAAMHEID

# INSPIREERT

**Fier is geïnspireerd door duurzaamheid. We zoeken naar écht duurzame oplossingen. Een concreet voorbeeld? Onze Veilige Veste is een bijna energieneutraal pand. Maar duurzaamheid gaat natuurlijk verder dan duurzame bouw. We investeren ook in duurzame zorg; zorg die werkelijk verschil maakt en effectief is op lange termijn. Ook initiëren we duurzame en effectieve samenwerkingsvormen. Want Fier kan en wil het niet alleen. We bouwen aan een duurzame wereld; dat is onze ambitie. Een wereld waarin mensen het normaal vinden om voor elkaar te zorgen. Een wereld waarin iedereen naast elkaar staat, elkaar steunt, elkaars kracht zoekt. We helpen mensen ontwikkelen en we ontwikkelen onszelf. Zo wordt duurzame bloei concreet.**

## **DUURZAME ZORG**

Fier wil intergenerationele overdracht van geweld doorbreken en langdurige zorgafhankelijkheid tegengaan. Duurzame zorg betekent voor ons onder andere werken met effectieve interventies. Daarom laten we onze zorgprogramma's op effectiviteit beoordelen door een onafhankelijke commissie. Onze onderzoeksgroep meet het effect van onze zorg en werkwijzen onder andere aan de hand van gesprekken met voormalige cliënten. Zijn ze tevreden? Kunnen ze er verder mee? En: gaat het na een paar jaar nog steeds goed met ze? We willen een paradigmashift veroorzaken. Anders denken. Omdat dit nodig is, omdat we in Nederland met het huidige denken niet de hulp bieden die zo hard nodig is en effect sorteert.

Een mens is één geheel. Toch zijn zorg, onderwijs en participatie nog steeds sterk gefragmenteerd.

Als we deze meisjes en jonge vrouwen een toekomst willen geven heeft het geen zin om voornamelijk te focussen op actuele problemen, zoals gezagsproblemen, gedragsproblemen en leeftijdsadequate competenties. Het heeft evenmin zin om voornamelijk te focussen op klachten, problemen en stoornissen in het ggz-domein. Dat geldt ook voor onderwijs, werk, vrije tijd en participatie. Immers, de meisjes en jonge vrouwen van Fier hebben forse en hardnekkige problemen op al deze terreinen. Successen op het ene terrein kunnen maar al te makkelijk onderuit worden gehaald door problemen op het andere terrein. Fier wil daarom integrale topzorg ontwikkelen die al deze terreinen omvat. We breken door al die sectoren heen om voor duurzame verandering te komen. Een nieuw denken, waar we de rest van Nederland in mee willen nemen.

## **DUURZAME BOUW**

Samen met Bouwgroep Dijkstra Draisma en KAW Architecten hebben we met de Veilige Veste een duurzaam pand ontwikkeld. Het gebouw, dat gebouwd is in het voormalige politiebureau van Leeuwarden, gebruikt zéér weinig energie door optimale isolatie en kierdichting en zo min mogelijk installaties. De isolatiewaarde is bijvoorbeeld 3 keer zo hoog als gangbaar voor nieuwbouw. De gevel is door de combinatie van de gevelelementen en de isolatie op de breedste punten wel 950 mm dik. Een





echte veste dus. Samen met onze partners hebben we met het gebouw verschillende prijzen gewonnen, zoals de Award Duurzame Architectuur 2012 voor duurzame verbetering, de PassiefBouwen Award 2012 en de Hedy d'Anconaprijs 2014. En Bouwgroep Dijkstra Draisma won mede dankzij de bouw van ons pand in 2016 de Duurzaam Bouwen Award voor Duurzaamste Bouwpartij.

We blijven onszelf en onze partners de vraag stellen: hoe kunnen we de middelen die we hebben nóg efficiënter inzetten? Een mooi voorbeeld hiervan is de verbouwing van de luchtplaats van de Veilige Veste - in het voormalige cellencomplex van het gebouw dat eerst fungeerde als politiebureau - tot extra leslokaal. Een heel duurzame verbouwing. Ten eerste omdat we bestaande 'loze' ruimte een nieuwe functie hebben gegeven. Ten tweede door de manier waarop dit leslokaal is gebouwd. Het speciale zaagtandvormige 'sheddak' zorgt ervoor dat het in alle seizoenen prettig vertoeven is in deze ruimte. Via de ramen aan de noordzijde van de tanden komt voldoende zonlicht binnen, terwijl hinderlijke warmte aan de zuidzijde wordt tegengehouden. Daarnaast hebben we op onze gebouwen zonnepanelen geplaatst. Zo hebben we in totaal 433 photovoltage (pv) panelen aangebracht op de Veilige Veste, de fietsenberging en het sportcomplex. Deze panelen hebben een geschatte jaaropbrengst van bijna 88.000 kWh.

#### **DUURZAME INKOOP**

Ook als het gaat om inkoop letten we op duurzaamheid; het is zelfs onderdeel van onze leveranciersbeoordeling. Uitgaven van nu moeten een investering zijn voor de toekomst. Niet alleen de toekomst van Fier en onze cliënten maar ook die van de wereld om ons heen. We hebben de aarde in bruikleen en dragen samen de verantwoordelijkheid voor het behoud van de leefbaarheid voor volgende generaties. Fier maakt gebruik van duurzame en milieuvriendelijke schoonmaakmiddelen, we hebben auto's die op aardgas rijden en op het terrein van Fier zijn duurzame speelmaterialen geplaatst.

Maar het kan altijd duurzamer. Zo zijn we in 2017 overgestapt op fairtradekoffie en we vroegen onze cliënten in de opvang om wanneer zij vlees eten, voor biologisch vlees te kiezen. Daarnaast werken cliënten in onze sociale onderneming L.A.P. Atelier (zie ook hoofdstuk Maatschappelijke Participatie) met reststoffen aan nieuwe producten. Ze maken van afvalmateriaal design accessoires en verkopen dit via een webshop.

Onze inspanningen hebben ervoor gezorgd dat we in 2018 een fairtradekeurmerk van de gemeente Leeuwarden hebben gekregen. Kijk voor meer informatie op [www.fairtradegemeenten.nl](http://www.fairtradegemeenten.nl)



# PILOTS & PROJECTEN



**Bij Fier vinden we ontwikkeling en innovatie belangrijk. We stellen steeds de vraag: wat gebeurt er in de wereld en hoe kunnen we de zorg beter of passender maken? Daarom zetten we binnen Fier ook in op deelname aan pilots en ontwikkelen we onze eigen projecten. We lichten er enkele uit.**

## CHAT MET FIER NOC\*NSF

In 2018 is er een samenwerking gestart met NOC\*NSF om aandacht te vragen voor seksueel misbruik in de sport. De intentie is uitgesproken om - in lijn van de chatfunctie van Fier - een chatfunctie open te stellen voor sporters. Deze zal in het voorjaar van 2019 live gaan.

## VOORKOMEN VROEGKINDERLIJKE TRAUMATISERING

Bij huiselijk geweld, verwaarlozing en andere vormen van kindermishandeling denken veel mensen dat kinderen 'er wel overheen groeien'. Het is een hardnekkige 'denkfout' dat als er geen duidelijke signalen zijn, er niets aan de hand is met een kind. Dit is niet het geval is. In de eerste levensjaren (-9 maanden t/m 5 jaar) wordt het fundament voor onze (neurologische) ontwikkeling gelegd. Als het hier mis gaat, heeft dat vaak levenslange gevolgen. Toch komen we vaak pas in actie als we (gedrags)problemen zien bij kinderen. Meestal zijn kinderen dan al vijf of zes jaar. Dan zijn we in feite al te laat. Het is beter om te voorkómen dat er problemen ontstaan bij de allerkleinsten. Met steun van de Adessium Foundation werkt Fier aan een aanpak om Voegkinderlijke Traumatisering te voorkomen. Verder kwam in 2018 het boek 'Kiekeboem!' uit; een uitleg van de impact van geweld en verwaarlozing op baby's, peuters en kleuters. Er worden ook veel praktische tips gegeven voor hulpverleners die werken met kwetsbare gezinnen. Fier kreeg een bijdrage van het NutsOhra fonds om deze publicatie te kunnen schrijven.

## ARMOEDE EN SCHULDEN

In november 2016 is het project Armoede en Schulden van start gegaan. Aanleiding van het project waren signalen uit de cliëntenraad dat veel cliënten bij Fier zich bevinden in een knellende financiële situatie (bijvoorbeeld door hoge schulden of financiële regelingen die ongunstig uitpakken). Die situatie wordt vaak verergerd door de stress die cliënten ervaren door traumatische gebeurtenissen en de 'paarse krokodillen' (onnodige bureaucratie en regelzucht) in wet- en regelgeving.

Gedurende het project is intensief samengewerkt met hulpverleners en cliënten. We hebben financiële portretten van cliënten gemaakt. Uit die portretten bleek dat de financiële problemen vaak hand in hand gaan met het geweld dat zij hebben meegemaakt. De problemen blijven vaak onzichtbaar. Cliënten schamen zich, zijn onwetend of vermijden de problemen. Mede daardoor bleek het voor hulpverleners heel lastig om deze problemen te signaleren, op waarde te schatten en bespreekbaar te maken. Om hulpverleners hierbij te ondersteunen is een training ontwikkeld, die helpt om financiële problemen beter te signaleren, het gesprek hierover aan te gaan en cliënten te motiveren om hier mee aan de slag te gaan. Daarnaast is een boek geschreven 'Geld en geweld: armoede en schulden in afhankelijkheidsrelaties', dat in oktober is gepubliceerd. Het project is uitgevoerd door de onderzoeksgroep van Fier, met ondersteuning van subsidie van het ministerie van Sociale Zaken en Werkgelegenheid.

## KIEKEBOEM!

In deze publicatie uit 2018, schrijft Fier over de gevolgen van geweld en verwaarlozing voor jonge kinderen. Het boek laat professionals zien hoe zij ouders kunnen ondersteunen, zodat zij signalen eerder oppikken en passende ondersteuning kunnen bieden aan jonge slachtoffers van geweld. Voor dit project heeft Fier een subsidie gehad van het NUTS OHRA Fonds.

# PUBLICITEIT & AGENDASETING

Inspelen op ontwikkelingen in de samenleving en leidend zijn als het gaat om agendasetting, innovaties, professionalisering, onderzoek en het bewerkstelligen van duurzame veranderingen op het terrein van geweld in afhankelijkheidsrelaties. Dat is waar we als landelijk expertise- en behandelcentrum naar streven. Hierbij is strategische communicatie essentieel. Om draagvlak en maatschappelijke bewustzijn rondom geweld in afhankelijkheidsrelaties te creëren, om te zorgen voor langdurige, bestendige veranderingen, om het bestaansrecht van de (sterk groeiende) organisatie te legitimeren en om de leidende positie in het speelveld te verstevigen en te behouden.

Dit doen we door gebruik te maken van vele offline en online communicatiemiddelen, zoals ons magazine, de website en social media. Daarnaast publiceren we regelmatig columns en artikelen in vakbladen en op discussiefora en werken we vaak mee aan interviews en artikelen in de media (geschreven pers, radio, tv).

## WEBSITE EN SOCIAL MEDIA

Onze website Fier.nl had in 2018 **120.139 gebruikers**. Op alle sociale media is in 2018 een stijging te zien in de bezoekers en volgers ten opzichte van het jaar daarvoor.

	2018	Groei t.o.v. 2017
Facebook-vrienden	4175	+ 358
Twitter-volgers	5263	+ 96
Instagram-volgers	607	+ 80
LinkedIn-connecties	7603	+ 2.213

## FIER IN DE PUBLICITEIT

Naast de doorlopende berichtgeving op social media, heeft Fier op verzoek van pers en op eigen initiatief meegewerkt aan een veelheid aan interviews en programma's van regionale en landelijke media.

Ons best presterende Facebookbericht van 2018 bereikte bijna 35.000 mensen:



De meest gebruikte hashtags op social media van/over Fier in 2018:

#seksuele #dreamschool #chatmetfier #mst #zorg #manifest #mensenhandel #wewilssupportyou #matchedcare #blog #overboys #jaarcongreskjp #dank #schulden #rotterdam #summerschool2018 #4voorfier #vrijwillig #ikmaakhetverschil #nomasnomore #jeleijn #vrouwenopvang #kinder mishandeling #teamleider #psycholoog #ravi #opjeugd #goedgeldgala #onlinehulpverlening #maakhetzichtbaar #holstmeer #slachtoffer #weektegenkinder mishandeling #leeuwarden #pollwd #dtv #gzpsycholoog #nachtvandevluchteling #summerschool #nvdv18 #vacatures #refereerbijeenkomst #gefeliciteerd #duurzaam #opvang #psychiater #jongensprostitutie #communicatie #trots #jeugdzorg #achterlating #huiselijk geweld #participatie #campagne #vacature #almelo #seksueel geweld #nobelprijs #armoede #werk #talent



# KWALITEIT

Op verschillende manieren toetsen we de kwaliteit van onze organisatie. Zo doet de onderzoeksgroep van Fier onderzoek naar de kwaliteit van hulpverlening, maar we werken ook mee aan onderzoek van anderen zoals het onderzoek naar het leefklimaat en het behandeltraject van jongeren in de jeugdzorg. Hierdoor vindt een grondige reflectie plaats op het werk dat we doen en er wordt onderzocht waar we inhoudelijk kunnen verbeteren. Naast deze onderzoeken voeren we zelf ook onderzoeken uit ten aanzien van de kwaliteit van hulpverlening, personeelsbeleid en samenwerking met ketenpartners en leveranciers.

In 2018 zijn hiervoor onder andere een Ketenpartner-tvredenheidsonderzoek (KPTO), een leef- en leerklimateonderzoek, een Cliënttevredenheidsonderzoek Ambulante cliënten en de CQ-index ggz kortdurend ambulant uitgevoerd. Naast deze onderzoeken dragen interne audits, externe audits en de signaalkaarten die door cliënten en/of medewerkers worden ingevuld bij aan de doorontwikkeling van kwaliteit. Afwijkingen ten opzichte van de vastgestelde processen worden geregistreerd, geanalyseerd en afgehandeld, om daarmee verbetering in de zorg en dienstverlening te realiseren. Het kwaliteitsbeleid en de uitvoering daarvan voldoet aan het kwaliteitsmanagementsysteem, aan de wettelijke kwaliteitseisen, het HKZ-certificatieschema Welzijn en Maatschappelijke Dienstverlening, onderdeel Maatschappelijke Opvang en Vrouwenopvang, HKZ-certificatieschema Geestelijke Gezondheidszorg en HKZ-certificatieschema Instellingen voor Jeugdzorg.

## MELDINGEN EN VERBETERINGEN

Bij een afwijking of verbetermogelijkheid ten aanzien van een proces kan een signalering worden geschreven. De signaleringen worden opgenomen in de kwartaalrapportage. De signaleringen worden op deze manier gerapporteerd in de voortgangsrapportage aan de Raad van Bestuur en het Management Team ten behoeve van de directiebeoordeling van het kwaliteitsmanagementsysteem. In 2018 zijn er 181 signaleringen geschreven.

## INCIDENTEN EN CALAMITEITEN

Incidenten en calamiteiten worden door medewerkers geregistreerd op het formulier 'Incidentenregistratie Fier' in ons automatiseringssysteem. In het formulier is een verbeterplan aanwezig. De kwaliteitsfunctionaris beheert en bewaakt dit systeem. In de driemaandelijke managementrapportages worden de incidenten gerapporteerd ten behoeve van de directiebeoordeling van het kwaliteitsmanagementsysteem.

## INTERNE EN EXTERNE AUDITS

- **HKZ:** Er heeft weer een externe HKZ-audit plaatsgevonden, volgens de nieuwe HKZ-normen. Deze hebben we met een positief resultaat behaald. Er zijn mooie verbeterpunten vastgesteld waarmee we aan de slag gaan.
- **Interne audits:** De interne audits zijn conform auditmeerjarenplanning van Fier uitgevoerd. Dit betekent dat het auditteam van Fier bij een aantal onderdelen een audit heeft uitgevoerd.

## VISIE EN BELEID

Omdat we de best mogelijke zorg voor onze cliënten willen, ontwikkelen we onze zorgprogramma's en richtlijnen steeds door. We gebruiken hierbij onder andere input van de cliënten, de in- en externe onderzoeken, de nieuwste richtlijnen en de interne- en externe audits. Op basis hiervan worden interne kwaliteitskaders, beleid en richtlijnen (door)ontwikkeld.

## Suïcide (preventie)

Suïcidale gedachten kunnen we niet altijd voorkomen. Wel kunnen we de zorg zo organiseren dat de cliënt de best mogelijke hulp krijgt, waarmee de kans op een suïcidepoging wordt verkleind. Dit vraagt iets van de organisatie en van de medewerkers van Fier. Fier faciliteert medewerkers in de vorm van richtlijnen en deskundigheidsbevordering op het terrein van suïcidepreventie.



Het vraagt van medewerkers dat zij op de hoogte zijn van de richtlijnen en hiernaar (kunnen) handelen. Fier heeft onder andere een helder suïcidepreventiebeleid. Gelukkig hebben we binnen onze residentiële voorzieningen de afgelopen jaren niet te maken gehad met suïcides onder onze cliënten. Omdat we continu onze zorg willen verbeteren, hebben we een beleidsplan ten aanzien van suïcidepreventie. Op deze wijze houden we het thema op de agenda binnen Fier en dragen we (daar waar nodig) zorg voor verbeteracties.

#### **Kwaliteitskader voorkomen seksueel misbruik in de (jeugd)zorg**

Fier heeft een eigen kwaliteitskader voorkomen seksueel misbruik in de (jeugd)zorg. Hierin staan niet alleen de maatregelen die we treffen om misbruik te voorkomen maar ook wat de stappen zijn die we nemen mocht er sprake zijn van misbruik binnen Fier. Het kwaliteitskader is ook van toepassing op de vrijwilligers die werkzaamheden voor Fier doen.

#### **TEVREDENHEIDSONDERZOEKEN**

In 2018 hebben we een Werkklimaatonderzoek, een Ketenpartnertevredenheidsonderzoek, een leef- en leerklimateonderzoek, een Clienttevredenheidsonderzoek Ambulante cliënten en de CQ-index ggz kortdurend ambulantly uitgevoerd. Het onderzoek onder cliënten is terug te vinden in het hoofdstuk De mens als totaal.

#### **Tevredenheid ketenpartners**

Fier deed in 2018 wederom onderzoek naar de tevredenheid van haar ketenpartners. Doel van dit onderzoek: zicht krijgen op de (on)tevredenheid over de samenwerking met Fier en eventuele 'blinde vlekken'. Er hebben 170 ketenpartners meegewerkt aan het onderzoek. Zij gaven Fier gemiddeld een **7,7** als rapportcijfer.

De ketenpartners van Fier zijn over het algemeen tevreden over Fier. Zij waarderen de samenwerking, de snelheid, de korte lijnen, de hulpverlening en de deskundigheid.



# FINANCIËLE BEDRIJFSVOERING

Fier hanteert een helder, transparant en duidelijk financieel beleid. Uitgangspunt is dat er zoveel mogelijk middelen naar de zorg gaan; dat er geen onnodige uitgaven worden gedaan en dat er niet meer betaald wordt dan noodzakelijk.

Fier laat zien dat een helder financieel beleid en een goede bedrijfsvoering gericht op het primaire proces het mogelijk maakt om:

- voor hetzelfde meer te bieden: wij bieden gespecialiseerde zorg voor de prijs die anderen vragen voor niet-gespecialiseerde zorg (meer voor minder);
- een reservepositie te hebben waarbij de continuïteit gewaarborgd kan zijn binnen de huidige wijzigingen in het stelsel.

Fier heeft een positief resultaat behaald. Daar zijn we trots op en ondanks de uitdagingen van het nieuwe zorgregistratiepakket is het resultaat positief gebleven.

Ons uitgangspunt: ga met maatschappelijke middelen om zoals je met je eigen geld omgaat. Gedraag je als een zuinige huisvrouw. We zijn ons ervan bewust dat we met maatschappelijk geld worden gefinancierd. Dat vraagt een weloverwogen benadering van ons kostenpatroon. Voorbeelden daarvan:

- Fier huurt zo weinig mogelijk externen in (kostenbesparend en zo blijft kennis in de organisatie).
- Fier investeert in duurzame bouwen en cofinancieringen vanuit fondsen.
- Fier heeft een terughoudend financieel beleid.
- Fier is zeer terughoudend met 'vertrekpremies'.
- Fier zet continu in op het verbeteren van haar efficiency.
- Waar mogelijk leidt Fier haar eigen mensen op en zet de organisatie in op scholing in de volle breedte.
- Als expertisecentrum ligt er bij Fier een belangrijk accent op (kwaliteits)ontwikkeling en innovatie; deze worden grotendeels gefinancierd vanuit project- en onderzoeksmiddelen.
- Innovatie gebeurt bij Fier vooral door interne medewerkers. Het voordeel van deze interne innovatiekracht is dat er geen hoge tarieven aan externen hoeven te worden betaald en dat de kennis in de organisatie blijft en daarmee is ingebed.
- Fier positioneert zich als 'kenniscentrum en als innovatieve organisatie'; kennisontwikkeling en innovatie vraagt een buffer omdat deze ontwikkelingen niet allemaal gedekt worden door reguliere financieringsstromen.
- Een sterke reservepositie is van belang voor de toekomst. Daarnaast is het van belang om de bedrijfsvoering zo in te richten dat we ons goed kunnen aanpassen aan de gewijzigde omstandigheden. Flexibiliteit is hierbij het kernwoord.





### **FINANCIËLE RISICO'S**

Ten aanzien van de financiële risico's verwijzen wij naar de toelichting op de jaarrekening voor de risico's rondom de financiële instrumenten en de beheersing daarvan. Het risicoprofiel is besproken door de Raad van Toezicht. Het is niet uitgesloten dat deze opsomming op termijn niet volledig blijkt. Er kunnen risico's zijn waar wij ons op dit moment niet bewust van zijn of risico's die nu nog als beperkt worden geclassificeerd, maar die op termijn effect kunnen hebben.

### **EEN BEHEERST UITGAVENPATOORN**

Fier heeft zich als organisatie ontwikkeld in een tijd waarin (beperkte) marktwerking en het afrekenen op daadwerkelijke productie een gegeven is en heeft haar bedrijfsvoering, financieel management en bedrijfscultuur hierop ingericht.

Fier heeft een beheerst en terughoudend uitgavenpatroon en de stellingname dat het geld zoveel mogelijk ten goede moet komen aan cliënten is hiervoor al toegelicht. Hier willen we echter aangeven dat deze principes zijn doorgevoerd in de organisatie.

Fier zet continu in op het verbeteren van haar efficiency. Zo heeft Fier in 2018 een verhouding in uitgaven ten bate van het primaire proces (personeelskosten) ten opzichte van overige uitgaven van de organisatie weten

te realiseren van 81% - 19%, wat vrijwel gelijk is gebleven aan voorgaande jaren. Gezien de toenemende regeldruk kan dit een bijzondere prestatie genoemd worden.

### **BEGROTING**

De begroting 2019 is vastgesteld door de RvT, RvB, managers en is besproken met de OR en cliëntenraad.

### **GIFTEN, ONDERSTEUNING EN FONDSSEN**

Fier is een financieel gezonde organisatie. Toch is de (financiële) steun van fondsen, bedrijven, serviceclubs en particulieren essentieel voor de hulp die we bieden aan slachtoffers van geweld. De zorgbudgetten die Fier krijgt, mogen uitsluitend besteed worden aan de zorg. Voor de niet-zorggerelateerde activiteiten gaan wij op zoek naar andere financieringsmogelijkheden. Hiervoor doen we een beroep op fondsen, bedrijven, serviceclubs en particulieren.

### **GOVERNANCE CODE**

Sinds 2009 hanteert Fier de Governance Code en heeft de organisatie de statuten in 2018 aangepast om te blijven voldoen aan de landelijke richtlijnen. Zoals uit bovenstaande blijkt, zijn we ons zeer bewust van onze maatschappelijke verantwoordelijkheid en zijn we transparant in onze bedrijfsvoering.

# ONZE

# TOPPERS!

Zonder de tomeloze inzet van onze medewerkers zou Fier niet de best mogelijke zorg en expertise kunnen bieden. We zijn daarom fier op onze professionals en de wijze waarop zij zich committeren aan de missie en visie van onze organisatie. Op 31 december 2018 waren er 450 medewerkers in dienst bij Fier (365 fte). De gemiddelde medewerker werkt 29,2 uur per week. De gemiddelde leeftijd van onze medewerkers is 37 jaar.

## FIERMEDEWERKERS (OP 31-12-2018)

Aantal medewerkers:	450
Aantal FTE:	365
Verzuimpercentage:	4,29%
Raad van Toezicht:	7
Ingeleend personeel:	14
Stagiaires gestart in 2018:	54
Waarvan:	
• 20 mbo	
• 24 hbo	
• 10 universitair	
Werkervaringsplaatsen:	10
Ondernemingsraad:	6

## OPLEIDINGSPLEKKEN BIJ FIER IN 2018

• Gezondheidszorgpsycholoog:	10
• Systeemtherapeut:	6
• Psychotherapeut:	4
• Klinisch psycholoog:	4
• Verpleegkundig specialist ggz:	4

## VRIJWILLIGERS IN 2018

• Vrijwilligers Leeuwarden:	211
• Vrijwilligers Rotterdam:	34
• Vrijwilligers Summerschool L-warden en R-dam:	74
• Vrijwilligers AEGON:	16
• Vrijwilligers Vermilion:	17

In 2018 waren er 21 professionals werkzaam bij Fier op basis van een zzp-constructie (16) dan wel op detacheringbasis (5) vanuit een externe organisatie. Hiervan werkten er 5 op het behandelcentrum, 9 bij het Landelijk Steunpunt Extremisme (LSE), 5 op het bedrijfsbureau en 2 op projecten.

## DE FUNCTIES

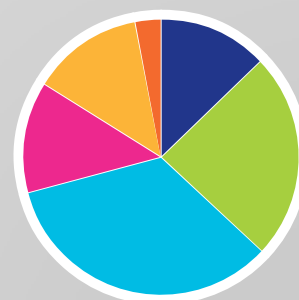
Er zijn veel disciplines vertegenwoordigd bij Fier, om vanuit ieders expertise samen de juiste zorg te kunnen bieden. Het grootste deel van de medewerkers van Fier is werkzaam als allround hulpverlener; 191 medewerkers. Het percentage ondersteunende diensten is 19% ten opzichte van het totaal aantal medewerkers. Fier biedt op 2 locaties kinderopvang, hier zijn in totaal 5 crèche medewerkers en crècheleidsters werkzaam. Daarnaast zijn op de diverse projecten 20 medewerkers werkzaam in de functies projectmedewerker dan wel projectleider.

Functie	aantal
Allround hulpverlener (hbo geschoold, voornamelijk Social Work/SPH)	191
Klinisch psycholoog	4
Psychotherapeut	4
GZ-psycholoog	15
Systeemtherapeut (+ systeemtherapeut in opleiding)	10
Psycholoog	12
Raad van Bestuur, inhoudelijk directeur, managers & teamleiders	34
Verpleegkundig specialist	2
Crècheleidster, crèche medewerker	5
Verpleegkundige (in opleiding tot specialist)	3
Ervaringsdeskundige	2
Sociaal psychiatrisch verpleegkundige	3
Orthopedagoog	8
Casemanager	10
Beeldend therapeut, psychomotorisch therapeut, dramatherapeut	6
Nachtdienstmedewerker	31
Leermeester	4
Projectmedewerker/projectleider	20
Psychiater	2
Ondersteunende diensten en overig	84

## LEEFTIJD PERSONEEL

We streven naar variatie in de leeftijd van onze medewerkers. De leeftijdsverdeling van de medewerkers van Fier ziet er nu als volgt uit:

Jonger dan 26 jaar	13%
26 t/m 30 jaar	24%
31 t/m 40 jaar	34%
41 t/m 50 jaar	13%
51 t/m 60 jaar	13%
61 jaar en ouder	3%





## VERZUIM

In 2018 was het verzuimpercentage **4,29%**. Het verzuim is hiermee iets hoger dan in 2017 (**3,56%**) maar nog steeds lager dan de het landelijke verzuimpercentage binnen branche zorg en welzijn.

## INTERN TALENT ONTWIKKELPROGRAMMA

Fier heeft een talent ontwikkelprogramma welke jaarlijks wordt ingezet om de door ontwikkeling van een specifieke groep medewerkers (veelal leidinggevend) goed vorm te geven en deze medewerkers kansen te geven hun ambities in de organisatie waar te maken.

## EVALUATIE EINDE DIENSTVERBAND

Iedere vertrekkende medewerker ontvangt na het afrondende gesprek met zijn of haar leidinggevende een digitale vragenlijst ter evaluatie van het dienstverband bij Fier. De informatie uit deze vragenlijsten wordt jaarlijks geanalyseerd en gebruikt als input om de tevredenheid van medewerkers en de werkprocessen te verbeteren.

## FIER ALS PRAKTIJKOPLEIDINGSINSTELLING

Fier wil medewerkers de kans geven om zich te ontwikkelendoorteenvestereninscholingenpersoonlijke ontwikkeling. In 2018 startten 8 medewerkers van Fier met een specialistische vervolgopleiding op hbo- of universitair niveau, het totaal aantal opleidingsplekken kwam hiermee in december 2018 op 16.

## STAGE LOPEN BIJ FIER

Fier biedt stageplaatsen op mbo-, hbo- en wo-niveau, voor zowel het primaire proces als bij de ondersteunende diensten. Voor wat betreft het primaire proces gaat het vooral om de volgende hbo-opleidingen:

- Maatschappelijk werk en dienstverlening
- Sociaal pedagogische hulpverlening
- Pedagogiek.

Fier is daarnaast via SBB erkend leerbedrijf voor diverse mbo-opleidingen. Van ict-beheerder tot horecamedewerker en van gespecialiseerd pedagogisch medewerker tot juridisch administratief medewerker.

## WERKKLIMAAT ONDERZOEK

In 2017 is besloten het medewerkertevredenheids-onderzoek (oftewel MTO) te vervangen door het werkklimaatonderzoek, omdat dit meer informatie oplevert en mooi aansluit op het leef- en leerklimaat onderzoek onder cliënten. Het werkklimaatonderzoek

stond aanvankelijk voor najaar 2018 gepland. Onlangs is besloten dat het werkklimaatonderzoek wordt uitgesteld van najaar 2018 tot voorjaar 2019, omdat er momenteel veel ontwikkelingen spelen: onder andere de uitrol van USER (het elektronisch cliëntendossier) en wijzigingen/teamwisselingen in het kader van integrale regioteams. Om medewerkers niet extra te belasten en het effect van de ontwikkelingen te meten, is ervoor gekozen om in 2018 geen extra vragenlijst of onderzoek uit te zetten. Daarnaast geeft een afname in 2019 waarschijnlijk een reëler ijkpunt om weer op door te kunnen ontwikkelen.

## TEVREDENHEID STAGIAIRES

In het schooljaar 2017-2018 zijn 55 studenten gestart met een stage bij Fier (verspreid over alle bedrijfsonderdelen). Uit een tevredenheidsonderzoek (89,1% respons) onder de stagiaires blijkt dat zij Fier gemiddeld een **7,5** geven. Zestien stagiaires zijn na het afronden van hun stage blijven werken bij Fier.

## KLACHTEN MEDEWERKERS

De klachtenregeling voor medewerkers vermeldt hoe Fier omgaat met klachten van medewerkers. Er is een onafhankelijke klachtencommissie van drie externen. In de klachtenregeling wordt aangegeven wie binnen Fier fungeert als vertrouwenspersoon en wie als klachtencommissie. In 2018 zijn er door medewerkers geen klachten ingediend bij de klachtencommissie.

De vertrouwenspersoon heeft in de periode van oktober 2017 t/m maart 2018 alle teams bezocht, om kennis te maken en om toe te lichten in welke situaties medewerkers gebruik kunnen maken van haar dienstverlening. De manager van het bedrijfsbureau sloot aan bij deze meetings, om het draagvlak vanuit hoger management uit te dragen richting medewerkers. We vinden het belangrijk dat medewerkers geen drempel voelen om zaken bespreekbaar te maken. Bovendien is een duidelijke procedure beschreven over de manier waarop een eventuele klacht wordt behandeld door de onafhankelijke klachtencommissie. Alle klachten en genomen maatregelen worden geregistreerd. De klachtencommissie rapporteert aan de Raad van Bestuur en het managementteam ten behoeve van het kwaliteitsmanagementsysteem.

## ONDERNEMINGSRAAD

Voor 2018 had de ondernemingsraad van Fier een aantal speerpunten op het programma staan te weten: veiligheid, werkklimaat, verkiezingen, werkdruk binnen Fier en het vergroten van de contacten met de achterban van de ondernemingsraad. Deze speerpunten staan uitgebreid vermeld in het werkplan 2018 van de ondernemingsraad. Hieronder volgt een korte samenvatting van de uitkomsten van deze speerpunten:

- **Veiligheid voor cliënten en medewerkers:** Het signaal rondom de brandtelefoon is besproken met de manager residentieel. Die heeft dit onderwerp besproken met zijn teamleiders. Hieruit is het plan gekomen om een pilot te starten die begin 2019 afloopt. De OR houdt in de gaten dat zij op de hoogte wordt gebracht van d.m.v. een terugkoppeling.
- **Werkklimaat binnen Fier:** Er is een onderzoek in 2018 gestart waarin dit onderwerp aandacht heeft. In 2019 wordt dit onderzoek afgerond en vervolgd.
- **Uitbreiding van aantal OR leden:** Begin dit jaar bestond de OR nog uit 7 leden maar door vertrek van een aantal collega's bestaat de OR nog uit 5 leden. Er zijn in 2018 weer verkiezingen geweest en daar is 1 nieuw lid uit gekomen, die in 2019 zal starten bij de OR.
- **Werkdruk:** Aan de hand van de bijeenkomsten over werkdruk heeft de ondernemingsraad een enquête gemaakt om te inventariseren waar de behoeftes liggen van de medewerkers t.a.v. fit blijven. De uitkomsten worden begin 2019 verwacht en aan de hand daarvan zal er gekeken worden wat nodig en realiseerbaar is.
- **Contact achterban:** De OR heeft in 2018 een mail verstuurd naar alle teamleiders om te onderzoeken of er medewerkers zijn die voelen voor een rol als ambassadeur binnen zijn team voor de OR. Op deze manier kan er op een laagdrempelige manier contact worden opgenomen door een team met de OR en heeft de OR korte lijnen met alle teams binnen Fier. De OR zet dit verzoek in 2019 opnieuw uit bij alle teamleiders.

De OR stelt het personeel en de organisatie centraal. Om op de hoogte te blijven van de ontwikkelingen Fier breed, heeft de OR iedere 6 weken overleg met de Raad van Bestuur. In dit overleg bespreken zij de ontwikkelingen over financiën, samenwerkingspartners, huisvesting, personele aangelegenheden etc. en de onderwerpen waar de OR zich mee bezighoudt. Naast gesprekken met de RvB, heeft de OR eens per jaar ook een gezamenlijk overleg met de Raad van Toezicht en de Raad van

Bestuur. Er schuift geregeld iemand van HR aan om ons op de hoogte te houden over ontwikkelingen op het gebied van personeelsbeleid, cao-wijzigingen, verloof en verzuim. Elk jaar wordt de jaarrekening en de begroting doorgenomen met de teamleider van financiën. En de OR schuift 1 à 2x per jaar aan bij een vergadering van het managementteam en de RvB. Ook het afgelopen jaar hebben deze gesprekken plaatsgevonden en de OR heeft deze als constructief ervaren.

Om onze kennis en informatie te delen met de achterban, is de OR zoekende naar een manier van contact met de achterban die goed te onderhouden is en laagdrempelig voor de medewerkers. Daarom zijn de vergaderingen van de OR altijd openbaar en kan iedereen aanschuiven om zaken met ons te delen. Of om te horen waar de OR zich op dat moment mee bezig houdt. Ook voor 2019 zal de OR zich inspannen om ambassadeurs te krijgen uit zoveel mogelijke verschillende teams. Op deze manier hoopt de OR kortere lijnen te krijgen met zijn achterban.

Verder heeft de OR het afgelopen jaar weer een aantal advies- en instemmingsaanvragen ontvangen. Hieronder volgt een overzicht van deze aanvragen:

### Adviesaanvragen

De OR heeft geen adviesaanvragen ontvangen.

### Instemmingsaanvragen

- vaststelling verplichte vrije dagen 2018+2019
- slaap- en waakdienst bij Fier
- functieprofielen

### Overige behandelde stukken

- financieel: jaarrekening 2017, begroting 2019, managementrapportage
- organisatie: integraal werken bij Fier
- verzuim en verloof binnen Fier
- vergelijking cao's met ggz en jeugdzorg

Naast deze aanvragen heeft de OR, vanuit de bijeenkomsten over werkdruk, zelf een enquête uitgezet onder de medewerkers: 'Fit bij Fier'. Aan de hand van deze enquête hopen wij een goed beeld te krijgen waar de behoeftes liggen van onze medewerkers ten aanzien van duurzaamheid, sportfaciliteiten en welzijn. Begin 2019 worden de uitkomsten verzameld en zullen wij een terugkoppeling geven aan onze achterban. En dan zal de OR samen met de Raad van Bestuur kijken welke mogelijkheden er zijn om de uitkomsten te realiseren.

# SAMENWERKING

**Onze opdracht - het voorkomen van geweld, stoppen van geweld en hulp bieden bij de gevolgen van geweld - kunnen we niet alleen realiseren. Hiervoor zoeken we samenwerking in de keten.**

**We werken samen met de politie- en justitieketen:** politie, Openbaar Ministerie/reclassering, het Veiligheidshuis, het Landelijk Expertise Centrum Eergerelateerd Geweld, het Stelsel Bewaken en Beveiligen (SBB), de KLPD en de KMAR.

**Belangrijke partners in de zorgketen zijn:** Veilig Thuis, Gecertificeerde Instellingen, wijk- en gebiedsteams, (jeugd) GGZ, forensische GGZ, de GGD, Medisch Centrum Leeuwarden, Jeugdhulp, jeugdzorgplus voorzieningen, landelijk organisaties zoals instellingen voor vrouwenopvang, GGZ-instellingen en Sterk Huis. We werken daarnaast intensief samen met Terre des Hommes, Ecpat, Defence for Children en andere ngo's.

**Onze partners in het onderwijs zijn:** Het Friesland College, het Passer College, RENN4 / IVIO en OSG Piter Jelles. Ook werken we samen met een groot aantal fondsen, universiteiten en hogescholen.

**Tot slot vormen we strategische allianties met:** Terre des Hommes en Defence for Children (in de coalitie Systemic Change), Sterk Huis en Ecpat.

## ONTWIKKELING EN INNOVATIE

We sluiten zo veel mogelijk aan bij nieuwe ontwikkelingen en geven de multidisciplinaire aanpak vorm in samenwerkingsverbanden zoals het Centrum Seksueel Geweld (CSG) en het Multi Disciplinaire Aanpak bij huiselijk geweld en kindermishandeling (MDA++). Hoewel de transitie en de eisen die door financiers aan Fier worden gesteld er toe bijdragen dat de organisatie hiervan complexer wordt, willen wij ons hier niet uitsluitend door laten leiden. Onze uitgangspunten zijn leidend, we willen nieuwe concepten ontwikkelen en onderzoeken, oefenen en doorontwikkelen. Daarbij is het van belang om out of the box te denken. Problemen los je namelijk niet op binnen de structuur die er debet aan is. Daar is lef voor nodig. Het lef om kinderen, jongeren en volwassenen en hun sociale verbanden centraal te stellen. Professionals en organisaties die het als een uitdaging ervaren om creatief met hun mogelijkheden om te gaan.



## DEELNAME AAN STUURGROEPEN

Bij meervoudige en complexe problematiek werken we zoveel mogelijk samen. De problematiek dwingt ons daartoe. Er zijn ketens ontwikkeld voor huiselijk geweld, eerge relateerd geweld, seksueel geweld en kindermishandeling. Vanuit de gedachte om het maatschappelijk vraagstuk centraal te stellen, neemt Fier deel aan stuurgroepen en andere overlegvormen.

### Fier neemt deel aan de volgende stuurgroepen:

- Stuurgroep (en dagelijks bestuur) Multi Disciplinaire Aanpak bij huiselijk geweld en kindermishandeling Friesland (MDA++)
- Centrum Seksueel Geweld Friesland
- Stuurgroep Centra Seksueel Geweld (landelijk)
- Bestuursoverleg Fierschool (samenwerkingsverband van Friesland College, Passer College, IVIO, RENN4 en het Samenwerkingsverband Noord Nederland)
- Taskforce Effectieve Traumabehandeling Kind en Gezin
- Stuurgroep Top Referente Trauma Centra Jeugd (landelijk)
- Stuurgroep integrale aanpak loverboyproblematiek
- Stuurgroep Consortium Integrale ketenaanpak t.b.v. slachtoffers van loverboys in Limburg
- Stuurgroep Nieuwe Wegen GGZ en Opvang
- Directeurenoverleg Vrouwenopvang (Federatie Opvang)
- Stuurgroep Kennisplatform Kind En (Echt)Scheiding in Noord Nederland (KEES)
- Landelijk platform MDA++.

## DEELNAME AAN OVERLEGGEN OP STRATEGISCH EN OPERATIONEEL NIVEAU

- Lokale Educatieve Jeugd Agenda (LEJA) bijeenkomsten (Gemeente Leeuwarden)
- Strategisch Overleg Mensenhandel
- Begeleidingsgroep 13Oceans (vraagstuk Roma meisjes)
- Ketenpartneroverleg Directe Hulp bij Huiselijk Geweld en Kindermishandeling
- Veiligheidshuis (thematisch, uitvoerend en adviserend t.a.v. doorontwikkeling)
- Ondersteunersgroep School als Werkplaats
- Advies- en Meldpunt Loverboys en Jeugdprostitutie (AMLJ)
- Netwerk Mensenhandel Friesland.

## FIER IS LID VAN

- GGZ Nederland
- Federatie Opvang
- Sociaal Werk Nederland

## DEELNAME AAN COMMISSIES

- Expertgroep aanpak loverboyproblematiek (georganiseerd door het ministerie van VWS)

## SAMENWERKING MET UNIVERSITEITEN EN HOGESCHOLEN

Vanwege de functie van een landelijk werkend expertisecentrum, legt Fier contact en werken we samen met hogescholen en universiteiten. Samenwerkingspartners zijn:

- Hogeschool Leiden, lectoraat Residentiële Jeugdzorg (lector dr. G. H. P. (Peer) van der Helm);
- NHL Stenden Hogeschool (Leeuwarden), lectoraat Zorg voor Jeugd (lector dr. J. (Janneke) Metselaar);
- Hogeschool Windesheim (Zwolle), lectoraat Beweging, Gezondheid en Welzijn (lector dr. J. T. (Jooske) van Busschbach);
- Tilburg University, Tilburg Law School, Human Trafficking and Globalization (prof. dr. C. R. J. J. (Conny) Rijken);
- AVANS Hogeschool, lectoraat Veiligheid in Afhankelijkheidsrelaties (Janine Janssen);
- Radboud Universiteit – Praktikon, hoogleraar Orthopedagogiek: Gezin en Gedrag (prof. dr. R.H.J. Scholte).

## SAMENWERKING MET KENNISINSTITUTEN

- Nederlands Jeugd Instituut (NJI), in onderzoek naar de effectiviteit van zorgprogramma's voor slachtoffers van loverboys
- Verweij-Jonker Instituut, in onderzoek naar de effectiviteit van hulp bij geweld in afhankelijkheidsrelaties

## EEN GREEP UIT ONZE OVERIGE SAMENWERKINGSPARTNERS







Het Kopland





## **KONINKRIJKBREDE AANPAK VAN GEWELD**

Fier participeerde ook in 2018 in samenwerkingsverbanden op Aruba en Curaçao. Het doel van deze samenwerking: wederzijdse expertise delen en ondersteuning bieden in de aanpak en professionalisering van het hulpaanbod op het gebied van kindermishandeling, seksueel misbruik en huiselijk geweld. Daarnaast willen we impulsen geven aan culturele sensitiviteit.

Fier werkt samen met verschillende partijen binnen het Koninkrijk: Casa Cuna Progreso (Aruba), Fundacion Hende Muher den Dificultad (Aruba) en Aliansa (Curaçao). Fier heeft met deze samenwerkingspartners afspraken dat casuïstiek besprekingen en eventuele verwijzingen naar Nederland snel kunnen plaatsvinden.

## **CASA CUNA PROGRESO**

Stichting Casa Cuna Progreso is een 7x24 uur voorziening voor kinderen van 0 tot en met 6 (à 8) jaar die (tijdelijk) niet meer thuis kunnen wonen, bijvoorbeeld vanwege lichamelijke of emotionele mishandeling of verwaarlozing, seksueel misbruik of huiselijk geweld. Casa Cuna Progreso wil meer zijn dan een tehuis waar kinderen die niet meer thuis kunnen wonen onderdak krijgen en verzorgd worden. Zij wil de scheefgroei of de stagnatie in hun ontwikkeling behandelen, zodat de negatieve spiraal waar zij - hoe jong ze ook zijn - in zitten, doorbroken wordt. Daarom wil Casa Cuna Progreso meer inzicht krijgen in de gevolgen van misbruik, mishandeling en verwaarlozing en hoe kinderen hiervan kunnen herstellen. Casa Cuna Progreso wil daarom een helder traumasensitief begeleidings- en behandelprogramma ontwikkelen en haar professionals hierin trainen (deskundigheidsbevordering). Casa Cuna Progreso heeft Fier gevraagd om haar hierin - organisatiebreed - te ondersteunen en te begeleiden.

## **FUNDACION HENDE MUHER DEN DIFICULTAD**

FHMD biedt opvang, ondersteuning en begeleiding aan slachtoffers van huiselijk geweld en helpt bij de bewustwording rondom deze problematiek op Aruba. De organisatie zet ook alles in het werk om vrouwen krachtiger en minder kwetsbaar te maken, zodat ze huiselijk geweld niet langer accepteren. Als het niet meer veilig is op Aruba of op één van de andere eilanden, verwijst FHMD vrouwen en kinderen door naar Fier. Daarnaast biedt Fier trainingen en deskundigheidsbevordering aan medewerkers.

## **ALIANSA**

Aliansa (Curaçao) is een paraplu van samenwerking tussen vijftien organisaties die zich inzetten tegen huiselijk geweld en kindermisbruik op Curaçao. Hoofdmoot van deze samenwerking is zorgdragen dat de overheid van Curaçao in samenwerking met de ngo's van Curaçao een Nationaal Plan tegen huiselijk geweld en geweld tegen kinderen aanneemt, zodat op een structurele wijze dit geweld aangepakt kan worden. Fier werkt al jaren met Aliansa samen en we schreven gezamenlijk het 'Nationaal Programma Aanpak Geweld in Afhankelijkheidsrelaties'. Onderdeel van dit programma is het gezamenlijk organiseren van nationale debatten vooral op het gebied van seksueel geweld, samen onderzoek verrichten, werken aan deskundigheidsbevordering, vooral ten aanzien van seksueel geweld. Dit programma zal de komende tijd uitgewerkt worden. Verder verwijst Aliansa zeer ernstig bedreigde vrouwen en kinderen naar Fier. Vanuit Fier werd een checklist opgesteld om verwijzingen zo snel mogelijk te laten verlopen.

## **KONINKRIJKBREED MASTERPLAN**

Op verzoek van minister Glenbert Croes (Aruba) schreven Aliansa, FHMD en Fier een koninkrijkbreed masterplan ter bestrijding van geweld in afhankelijkheidsrelaties. Het masterplan moet een gemeenschappelijk kader vormen voor het Koninkrijk, waarin Saba, Sint Eustatius, Sint Maarten, Aruba, Bonaire, Curaçao en Nederland gemeenschappelijke ambities formuleren voor het bestrijden en terugdringen van geweld in afhankelijkheidsrelaties.

# FIER

## OP DE KAART

### RESIDENTIËLE HULP

Specialistische, integrale zorgprogramma's bestaande uit veilige opvang, behandeling, begeleiding en participatieprogramma's.

**Asja:** voor meiden die gedwongen in de prostitutie hebben gewerkt of risico lopen hierin terecht te komen.

**Zahir & Reza:** voor meiden die te maken hebben (gehad) met eengerelateerd geweld en/of buitenlandse mensenhandel.

**Metta:** voor meiden met ernstige trauma's of dubbele diagnoseproblematiek.

**Gaja:** beschermd wonen voor jonge vrouwen (als tussenstap naar zelfstandig wonen).

**Blijf van m'n lijf-plus:** voor vrouwen vanaf 18 jaar (en hun kinderen) die op de vlucht zijn voor geweld.

**Evi:** voor tienermoeders en hun kinderen.

**Rena:** voor buitenlandse slachtoffers van mensenhandel en anderstaligen (en hun kinderen) bij wie sprake is van geweld in afhankelijkheidsrelaties.

**Raja Rotterdam:** crisisopvang voor moeders en hun kinderen.

**Asmi Rotterdam:** langerdurend verblijf voor moeders en hun kinderen.

### CENTRUM TEGEN KINDERHANDEL EN MENSENHANDEL (CKM)

Lobby, beleid en projecten in de strijd tegen kinderhandel en mensenhandel.

### AMBULANTE HULP

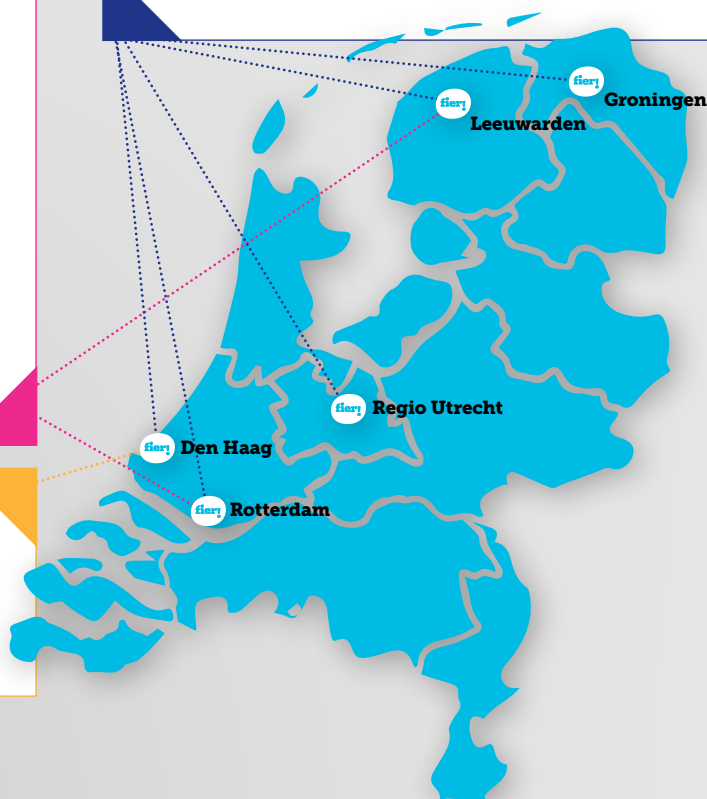
Diagnostiek, behandeling en begeleiding van kinderen, jongeren en volwassenen bij klachten die voortkomen uit nare (gewelds) ervaringen en trauma's. Overige ambulante hulp:

**CSG Friesland:** Centrum Seksueel Geweld Friesland, in 2015 opgericht door Fier en Medisch Centrum Leeuwarden.

**MDA++:** multidisciplinaire aanpak bij huiselijk geweld en kindermishandeling i.s.m. Regiecentrum Bescherming en Veiligheid, GGZ Friesland, Medisch Centrum Leeuwarden, Politie, Openbaar Ministerie en Verslavingszorg Noord Nederland.

**DHHG/KM:** Directe hulp bij Huiselijk geweld en Kindermishandeling, hierin werken we nauw samen met verslavingszorg, GGZ/forensische poli, Veiligheidshuis, politie, justitie en gemeenten.

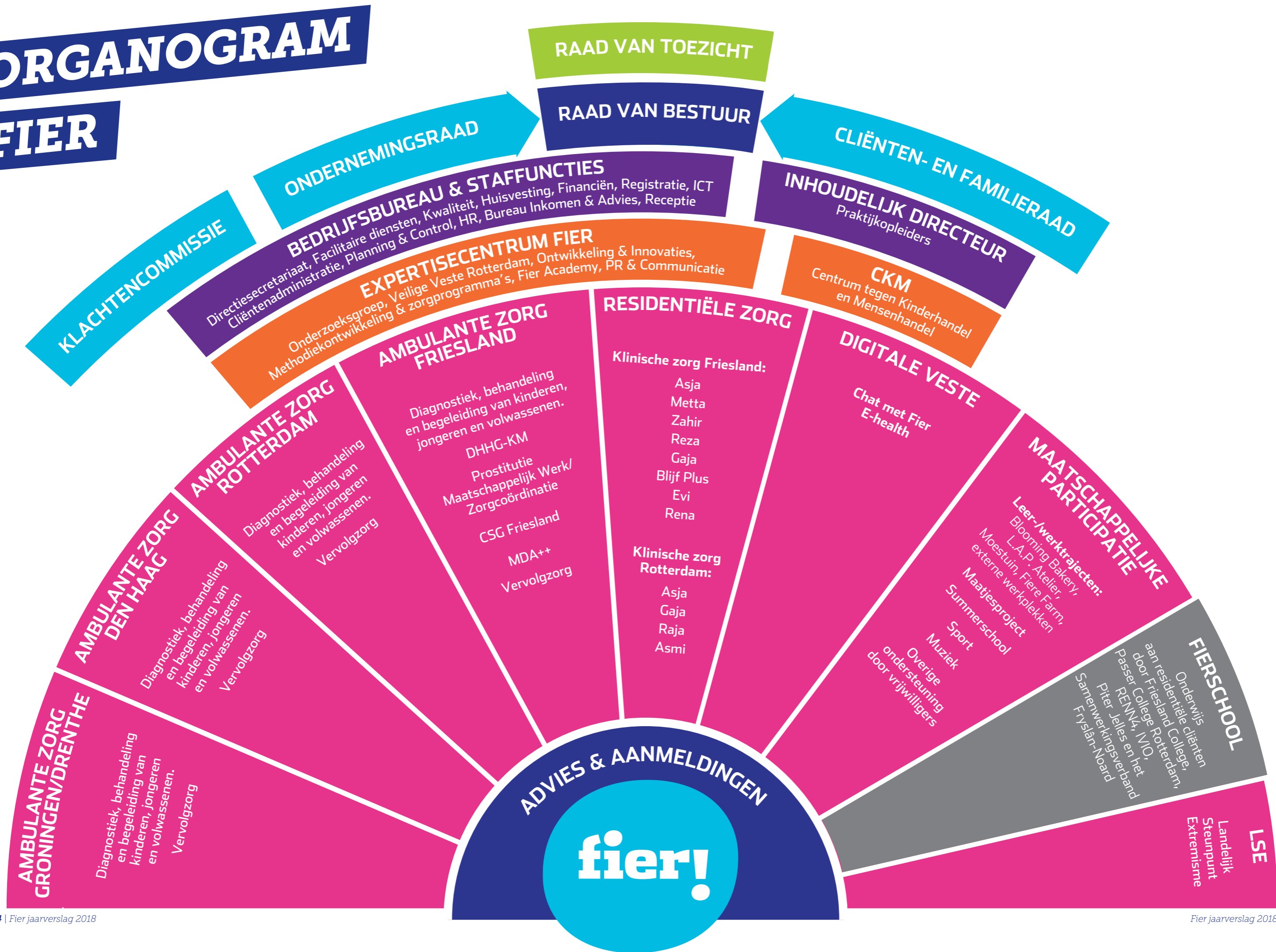
**Landelijk Steunpunt Extremisme:** gespecialiseerde hulp en advies bij het tegengaan van extremisme.





# ORGANOGRAM

## FIER





# **FIER**

POSTBUS 1087

8900 CB LEEUWARDEN

TELEFOONNUMMER: 058 - 215 70 84

E-MAIL: [INFO@FIER.NL](mailto:INFO@FIER.NL)

TWITTER: [@FIER\\_NL](https://twitter.com/FIER_NL)

FACEBOOK: [FIERNL](https://www.facebook.com/FIERNL)

INSTAGRAM: [FIER\\_NL](https://www.instagram.com/FIER_NL)

LINKEDIN: [COMPANY/FIER](https://www.linkedin.com/company/FIER)

[WWW.FIER.NL](http://WWW.FIER.NL)

