

Regiovisie Zaanstreek–Waterland  
Geweld in Afhankelijkheidsrelaties  
2020–2023

**GEWELD HOORT NERGENS THUIS**



## Inhoud

1	Introductie.....	3
	Regioaanpak 2015–2018	
	Huiselijk geweld in cijfers	
	Nieuwe regiovisie – gedeeld beeld	
	Landelijk programma	
	Aandachtspunten bij regionale samenwerking	
2	Ambities voor de komende jaren.....	6
	Eerder en beter in beeld	
	Stoppen en duurzaam oplossen	
	Op maat, passend en flexibel	
3	Doelen in de komende jaren .....	8
	Eerder en beter in beeld	
	Stoppen en duurzaam oplossen	
	Op maat, passend en flexibel	
4	Financiën.....	11
5	Naar een uitvoeringsagenda.....	12
	 Bijlage: lijst gesprekspartners regionale verkenning .....	 12

## 1 Introductie

Iedereen heeft het recht om in veiligheid op te groeien en te leven, maar dat is niet voor alle inwoners van onze gemeenten het geval. Voor de lokale overheid ligt hier, samen met partners, een belangrijke opdracht. Met deze nieuwe regiovisie geven we een nieuwe impuls en richting aan het beleid en de uitvoering voor de komende jaren voor een maatschappelijk probleem dat zoveel levens raakt.

### **Regioaanpak 2015–2018**

In de Regio-aanpak 2015–2018 “Veilig Thuis, Naar een samenhangende aanpak van geweld in afhankelijkheidsrelaties in de regio Z–W” waren de ambities: huiselijk geweld duurzaam stoppen, de bewustwording bij inwoners vergroten, de signalering verbeteren, de meldingsdrempel verlagen, en recidive cijfers te laten afnemen. Deze visie loopt per 1 januari 2020 af.<sup>1</sup> De ambities zijn nog actueel en in de nieuwe regiovisie gaan we hiermee verder.

### **Huiselijk geweld in cijfers**

Huiselijk geweld is geweld dat door iemand uit de huiselijke of familiekring van het slachtoffer wordt gepleegd. De term huiselijk verwijst niet naar de plaats waar het geweld plaatsvindt, maar naar de relatie tussen pleger en slachtoffer. We noemen het daarom ook geweld in afhankelijkheidsrelaties (GIA). Vormen van huiselijk geweld zijn: (ex)partnergeweld, kindermishandeling en verwaarlozing, ouderenmishandeling, eer–gerelateerd geweld, huwelijksdwang en huwelijkse gevangenschap, genitale verminking, mishandeling van ouders door hun kinderen, mishandeling van adolescenten door ouders of leeftijdsgenoten. Het geweld kan fysiek, seksueel en psychisch van aard zijn. Het gaat dus ook om emotionele mishandeling, zoals vernedering, sociale isolatie en financiële uitbuiting.

Huiselijk geweld en kindermishandeling zijn de meest voorkomende gevallen van geweld in Nederland. Uit in 2010 uitgevoerde onderzoeken bleek dat er jaarlijks in Nederland rond de 200.000 volwassenen slachtoffers zijn van ernstig huiselijk geweld en 119.000 kinderen worden mishandeld<sup>2</sup>. Daarmee is het de meest omvangrijke vorm van geweld in onze samenleving. Van de totale Nederlandse bevolking tussen de 18 en 70 jaar is 45 procent ooit slachtoffer geweest van enige vorm van fysiek, seksueel of psychisch geweld in de huiselijke kring. Ieder jaar worden ruim 63.000 gevallen bij de politie gemeld, ongeveer een derde van het totale aantal slachtoffers. Door angst, schaamte en schuldgevoelens komt slechts een deel van de gevallen aan het licht.

Vrouwen blijven een belangrijke risicogroep als het gaat om huiselijk geweld. Uit politieregistratie van de afgelopen jaren blijkt dat 90% van de veroordeelde verdachten van huiselijk geweld man was en bij driekwart van de incidenten het slachtoffer vrouw. Van de vrouwen die in Nederland worden omgebracht, wordt 51% gedood door de (ex–) partner<sup>3</sup>.

Het geweld is vaak langdurig: na een melding van huiselijk geweld is er in 50% van de gevallen na anderhalf jaar nog steeds sprake van excessief gezinsgeweld<sup>4</sup>.

Een onderzoek naar ouderenmishandeling van juni 2018 laat zien dat één op de twintig ouderen vanaf het 65ste levensjaar te maken krijgt met een vorm van ouderenmishandeling. De meest gerapporteerde

---

<sup>1</sup> De huidige visie liep op 1 januari 2019 af, in juli 2018 besloten de raden de looptijd met een jaar te verlengen.

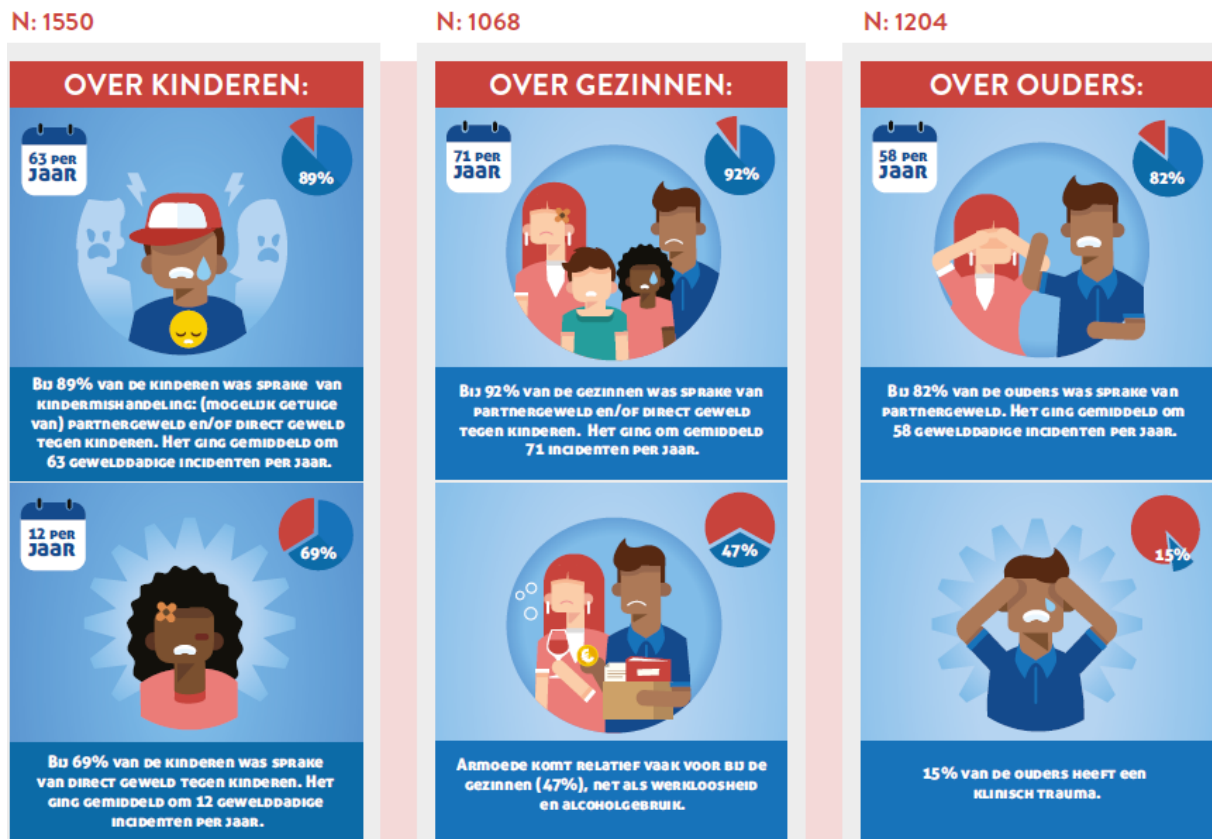
<sup>2</sup> Factsheet huiselijk geweld, Movisie, november 2013

<sup>3</sup> Slachtoffers door moord en doodslag in Nederland, CBS 18–8–2017

<sup>4</sup> Brochure Geweld hoort nergens thuis, VWS, december 2018

vorm van geweld in afhankelijkheidsrelaties door ouderen zelf is financieel misbruik (3% van alle ouderen)<sup>5</sup>.

In onderstaande afbeelding de belangrijkste resultaten van een landelijk onderzoek onder bijna 1.100 gezinnen die zijn aangemeld bij de Veilig Thuisorganisaties<sup>6</sup>.



De problematiek rond, en het voorkomen van, geweld in afhankelijkheidsrelaties in de regio Zaanstreek–Waterland wijkt niet af van andere regio's in Nederland.

### Nieuwe regiovisie – gedeeld beeld

Deze nieuwe regiovisie is het resultaat van gesprekken met ervaringsdeskundigen, professionals, het onderwijs, de partners in de regio uit het zorg- en veiligheidsdomein, met de lokale teams en de gemeenten in de regio (Beemster, Edam–Volendam, Landsmeer, Oostzaan, Purmerend, Waterland Wormerland en Zaanstad). In de gesprekken zijn de stand van zaken, de resultaten van eerdere inspanningen, en de huidige en gewenste aanpak aan de orde gekomen. Ook zijn de bevindingen opgedaan bij de implementatie van de MDA++ methodiek verwerkt.

<sup>5</sup> Aard en omvang Ouderenmishandeling, Regioplan, juni 2018

<sup>6</sup> Eerste resultaten onderzoek Augeo foundation/ Verwey Jonker inzake kindermishandeling en partnergeweld, november 2019

De Multidisciplinaire Aanpak (MDA++) voorziet in een bundeling van psychosociale, medische, forensische en justitiële specialisten in de aanpak van kindermishandeling, huiselijk en seksueel geweld. De eerste plus achter MDA staat voor specialistisch: alle professionals hebben kennis over het effect van trauma's, van ernstige vormen van geweld op individuen en relaties. De tweede plus staat voor multi-sectoraal: samenwerking tussen de hulpverleningsnetwerk, de veiligheidsketen en het medisch zorgcircuit.

De regiovisie biedt een inhoudelijk kader voor de subsidiering van partijen en projecten die in 2020 en de jaren daarna actief zijn op het gebied van geweld in afhankelijkheidsrelaties.

De regiovisie en de uitwerking in een uitvoeringsagenda voor de komende jaren geeft ons de mogelijkheid huidige en nieuwe partners beter te betrekken en inhoudelijke accenten te verleggen of nieuwe aan te brengen. Door nieuwe partners in het veld, zoals de lokale teams, zijn er in de afgelopen jaren nieuwe uitdagingen ontstaan op het gebied van samenwerking en een sluitende aanpak in het netwerk.

De regiovisie is ook het resultaat van nieuwe inzichten en ontwikkelingen. De maatschappelijke en persoonlijke impact van geweld in afhankelijkheidsrelaties is enorm, met soms levenslange gevolgen, voor alle betrokkenen: slachtoffers en daders, de omgeving, jong en oud. Geweld situaties herhalen zich in veel gevallen en de zogenaamde intergenerationele effecten van het geweld worden steeds duidelijker. Ook is een aantal groepen dat te maken heeft met geweld in afhankelijkheidsrelaties beter in beeld gekomen. Zo is er meer aandacht voor slachtoffers van loverboys, ouderen, inwoners met een migratieachtergrond en voor de groep mensen met een licht verstandelijke beperking (LVB). Ook worden vormen van huiselijk geweld, zoals financiële uitbuiting en sociale isolatie, beter belicht. Ten slotte is betrekken van ervaringsdeskundigen bij het ontwikkelen en uitvoeren van het beleid een essentieel aandachtspunt dat we een plaats hebben gegeven in de ontwikkeling van deze regiovisie en de doelen voor de komende jaren.

### **Landelijk programma**

In april 2018 is het Meerjarenprogramma "Geweld hoort nergens thuis" door de overheid en de VNG gelanceerd. Het programma loopt tot 2022 en stimuleert (centrum)gemeenten en de regio's een sluitende aanpak in te richten, om:

- huiselijk geweld eerder en beter in beeld te hebben;
- huiselijk geweld te stoppen en duurzaam op te lossen;
- specifieke doelgroepen met specifieke problemen extra aandacht te schenken.

Gedurende de verkenning bleek dat de ambities en gewenste inzet in de regio Zaanstreek-Waterland goed aansluiten bij het landelijk programma. De regionale thema's zijn dan ook herkenbaar in de actielijnen van het landelijk programma beschreven. De ambities en doelstellingen van de regiovisie zullen vervolgens, met het veld, uitgewerkt worden in een uitvoeringsagenda passend binnen het programma "Geweld hoort nergens thuis".

## **Aandachtspunten bij regionale samenwerking**

Professionals krijgen een positieve waardering voor hun inzet. Veel gaat goed. Een aantal belangrijke uitdagingen voor het halen van onze ambities zitten in de samenwerking en afstemming tussen professionals onderling en tussen organisaties in het zorg-, sociale en veiligheidsdomein, en met gemeenten.

Geweld in afhankelijkheidsrelaties vraagt om een integrale aanpak en een sluitende netwerksamenwerking – zowel op bestuurlijk/strategisch, als beleidsmatig/tactisch als op het niveau van de uitvoering/professionals. Dat geldt voor sector overstijgende thema's als radicalisering, re-integratie ex-gedetineerden, mensenhandel, geweld in afhankelijkheidsrelaties, en personen met verward gedrag. Op al deze thema's is een persoonsgerichte aanpak nodig, en er is sprake van een keten- of netwerksamenwerking in een complex speelveld met wisselende partners in het zorg-, sociale- en veiligheidsdomein. Voor de inwoner en zijn directe omgeving is het noodzakelijk dat partners elkaar weten te vinden in een brede en integrale aanpak, waarbij iedere partij weet wat zijn toegevoegde waarde is en wie regie heeft. Dat kan en moet op alle niveaus van de samenwerking in het netwerk verbeteren.

## **2 Ambities voor de komende jaren**

De regionale visie is het resultaat van de verkenning in de tweede helft van 2018 met de partners in de regio. De ambities sluiten nauw aan bij de actielijnen van het landelijk programma Geweld hoort nergens thuis.

### **Eerder en beter in beeld**

Inzet op het ontwikkelen van en behouden van expertise en vaardigheden bij de professionals blijft ook in de komende jaren belangrijk. Voor alle professionals, maar zeker voor de mensen die een signaalfunctie hebben, begint het bij het bespreekbaar maken van geweld in afhankelijkheidsrelaties. Het bespreekbaar maken en bespreekbaar zijn kan door andere partijen – zoals de gemeenten – gestimuleerd worden.

De meldcode geldt voor een brede groep professionals. Aanpassing van de meldcode per 2019 heeft het gesprek over (onbewuste) handelingsonbekwaamheid en handelingsverlegenheid bij de professional weer op gang gebracht. Scholing, en het gebruiken van goede instrumenten om het eigen handelen tussen professionals bespreekbaar te maken, bevordert het toepassen van de meldcode.

Zowel de professionals als wie hulp krijgt hebben behoefte aan goede communicatie over de voortgang bij de in-, door- en uitstroom van een hulptraject. Dat geeft vertrouwen in de aanpak in de keten.

Samenlevingsvormen, huishoudens en relaties die met geweld in afhankelijkheidsrelaties te maken hebben zijn kwetsbaar en vaak is er sprake van problemen op meerdere levensgebieden. Het is belangrijk om alle belangrijke levensgebieden bij de oplossing te betrekken, omdat daar knelpunten bij zitten die het doorbreken van de situatie kunnen vertragen, verlammen, of voorkomen.

Preventief werken, laagdrempelige ondersteuning (gezien, gehoord en geholpen voelen) kan veel leed voorkomen. De juiste mensen op de juiste plek blijft een uitdaging voor alle partners in de uitvoering. De rol van de lokale teams is onmisbaar bij de laagdrempelige ondersteuning. Vooral bij de (vroeg) signalering van spanningen in een gezin en het nemen van de regierol als er meerdere partners zijn betrokken bij de hulp. Investering in wijknetwerken, en samenwerking met scholen, huisartsen is daarbij voorwaardelijk.

De laagdrempelige ondersteuning vanuit de WMO is in elke gemeente anders ingericht. Dit betekent voor regionaal werkende partners een uitdaging in de samenwerking.

#### ***AMBITIE EERDER EN BETER IN BEELD***

***De ambitie is het voorkomen en terugdringen van geweld in afhankelijkheidsrelaties.***

***Door het geweld eerder en beter in beeld te hebben, wordt de duur van het geweld verkort en wordt erger voorkomen. Door het geweld beter in beeld te hebben, zijn we beter in staat de situatie te keren en kunnen we alle betrokken beter helpen.***

#### **Stoppen en duurzaam oplossen**

Huiselijk geweld is complexe en vaak hardnekkige problematiek, die van generatie op generatie kan doorgaan en op meerdere levensdomeinen ingrijpt. We begrijpen steeds meer van het effect van partnergeweld binnen een gezin met kinderen en het risico op intergenerationele overdracht.

Belangrijk uitgangspunt is het werken en handelen vanuit het perspectief van de doelgroep. Dat betekent steun, hulp of zorg die bijdraagt aan herstel en veerkracht voor het hele (gezins)systeem en het betrekken van alle gezinsleden en het sociale netwerk.

Voor het stoppen van het geweld en het duurzaam doorbreken van de geweldspiraal is het eerst zaak om de veiligheid te herstellen. Waar nodig wordt steeds in samenwerking tussen het zorgnetwerk en de justitieketen gehandeld.

Een sluitende aanpak vraagt erom dat professionals elkaars rol, verantwoordelijkheden, expertise en aanpak goed kennen, elkaar goed kunnen vinden in het netwerk en optimaal samenwerken om de 'goede dingen goed te doen'. Om samenwerking, bijvoorbeeld via de MDA++ methodiek, in de regio te laten slagen moeten afzonderlijke partijen de interne werkprocessen goed op orde hebben. Dat blijft een aandachtspunt voor de komende jaren. Ook moet voor iedereen duidelijk worden waar de casusregie en procesregie is belegd.

Het verstevigen van de samenwerking, het op orde hebben van interne processen, het aangaan van nieuwe taken en de nieuwe inzichten en werkwijzen kunnen leiden tot aangepaste of nieuwe scholingsbehoefte.

#### ***AMBITIE STOPPEN EN DUURZAAM OPLOSSEN***

***De ambitie is het stoppen van het geweld in afhankelijkheidsrelaties, en het duurzaam oplossen van het probleem voor het systeem. Door het duurzaam stoppen van het geweld en het herstel van veiligheid in een systeem wordt de spiraal van geweld, en de intergenerationele gevolgen, doorbroken.***

## Op maat, passend en flexibel

Meerdere groepen die lijden onder geweld in afhankelijkheidsrelaties, zijn de afgelopen jaren beter in beeld gekomen. Dat geldt voor de slachtoffers van loverboys, ouderen, inwoners met een (recente) migratieachtergrond en de groep mensen met een licht verstandelijke beperking (LVB). Voor zowel de groepen die getroffen worden als de vormen waarin het geweld zich uit, kan een specifieke aanpak aangewezen zijn – het gevolg van specifieke kenmerken van de groep zelf en/of kenmerken van de afhankelijkheidsrelatie. Een effectieve aanpak sluit altijd aan bij de leefwereld en heeft samenwerking met netwerkpartners die zich specifiek op deze groepen richten, zoals zelforganisaties. Voor een aantal groepen is hoog-specialistische hulpverlening aangewezen. Soms wordt deze landelijk ingekocht, zoals Fier Fryslân voor slachtoffers van loverboys, of bovenregionaal ingeregeld, zoals bij het Centrum voor Seksueel Geweld in Hoofddorp. Adequate signalering en toeleiding naar deze gespecialiseerde voorzieningen is een lokale en regionale opgave.

In het zoeken naar oplossingen blijkt dat de ervaring en waardevolle tips van ervaringsdeskundigen nuttig zijn. Zij kunnen, zo blijkt uit projecten en proeftuinen elders in het land en uit ervaringen uit de eigen regio, ondersteunen bij het vroeg aanpakken en duurzaam doorbreken van de situatie. Een vrijwillige ervaringsdeskundige, die de situatie begrijpt, is voor slachtoffers vaak een welkome praktische helpende hand. Met diens bijdrage wordt de 'zorgcirkel' om het gezin versterkt. Daar gaan we meer gebruik van maken.

### ***AMBITIE PASSEND OP MAAT EN FLEXIBEL***

***De ambitie is dat de ondersteuning, zorg en hulp voor alle betrokkenen bij geweld in afhankelijkheidsrelaties passend en op maat is.***

## 3 Doelen in de komende jaren

In het vorige hoofdstuk hebben we de ambities geschetst en geven we richting aan de uitvoering voor de komende jaren. Samenvattend hebben we de ambitie om het huiselijk geweld eerder en beter in beeld te krijgen, te stoppen en herhaling te voorkomen en de hulp en ondersteuning voor iedere inwoner passend te bieden. Zo willen we bereiken dat huiselijk geweld en de gevolgen minder worden. In dit hoofdstuk worden de drie ambities uit het voorgaande hoofdstuk in meer concrete doelen vertaald die de komende jaren de ambities moeten waarmaken. We bouwen daarmee voort op de regioaanpak 2015–2018, zorgen voor continuïteit in de aanpak, en schetsen een blik op de horizon van 2023.

De doelen worden, met de partners, verder geconcretiseerd in acties in een uitvoeringsagenda.

De acties in de uitvoeringsagenda sluiten aan bij het landelijk programma Geweld hoort nergens thuis. Door actieve deelname aan de leerkringen wordt het mogelijk te leren van goede voorbeelden in de uitvoering elders in het land, en goede voorbeelden uit de regio landelijk in te brengen.



## Eerder en beter in beeld

Deze doelen zijn vooral gericht op vroegsignalering en het versterken van de inzet in het lokale veld

- Elke gemeente kent een krachtige eerstelijnsaanpak: “lokaal wat lokaal kan, en regionaal, bovenregionaal en landelijk wat moet”.
- De professionals die een belangrijke rol hebben bij signalering (waaronder lokale teams) hebben voldoende kennis, vaardigheden en instrumenten om de signalen van verschillende vormen van geweld in afhankelijkheidsrelaties te herkennen, te toetsen en bespreekbaar te maken.
- In het netwerk in de wijk zijn het zorg-, veiligheids-, onderwijs- en sociale domein – samen en apart – effectief in signalering, laagdrempelige ondersteuning en eventuele doorgeleiding.
- De lokale teams leggen proactief contact met huishoudens waar sprake kan zijn van een verhoogd risico op geweld en mishandeling.
- De professionals kennen, en handelen volgens, de meldcode.
- In het lokale veld is de werkwijze van Veilig Thuis en het Zorg- en Veiligheidshuis breed bekend.
- Professionals wijzen waar nodig door naar bovenregionale specialistische partners als het Centrum Seksueel geweld (CSG) en het Multidisciplinair Centrum Kindermishandeling (MDCK).
- De lokale teams kunnen specifieke expertise invoeren.
- Regionaal zijn er concrete afspraken over informatiedeling tussen de verschillende partners en afspraken over de terugkoppeling aan melders over het opvolgen van de melding.
- Geweld in afhankelijkheidsrelaties is bespreekbaar tussen professionals onderling.
- De meerwaarde van de inzet van ervaringsdeskundigheid is bekend bij de professionals, ervaringsdeskundigheid is onderdeel van de aanpak en werkwijze.
- Professionals werken systeemgericht.
- Problemen op andere levensgebieden zijn onderdeel van een integrale aanpak. Het wegnemen van risicofactoren zoals schulden, werkloosheid en verslaving krijgt voldoende aandacht.
- De sociale kaart belicht lokaal, regionaal en landelijk hulp- en ondersteuningsaanbod.
- Laagdrempelig is informatie op B1 taalniveau beschikbaar voor inwoners die hulp zoeken.
- Inwoners melden makkelijker vermoedens en vragen makkelijker hulp.

## Stoppen en duurzaam oplossen

Deze doelen zijn vooral gericht op de aanpak van complexe casussen in regionale samenwerking.

- Het netwerk werkt volgens de visie van Vogtlander en Van Arum: eerst samenwerken voor directe veiligheid, en vervolgens samenwerken om de oorzaken van de onveiligheid aan te pakken met risico-gestuurde en herstelgerichte hulp.
- In de aanpak van complexe casuïstiek hebben de lokale teams een duidelijke rol.
- Bij complexe casussen werken professionals uit de domeinen zorg, veiligheid en gemeente samen vanuit en naar gecoördineerde actie. De procesregie is duidelijk belegd en de procesregisseur bewaakt de uitvoering van de afspraken en forceert zo nodig de voortgang.
- De MDA++ methodiek wordt ingezet bij complexe casussen met een veiligheidscomponent.
- Het concrete resultaat van de samenwerking tussen de aangesloten netwerkpartners is een integrale probleemanalyse met een persoons-, systeem- of gebiedsgericht plan van aanpak.
- Het landelijke model voor samenwerkingsafspraken tussen Veilig Thuis, de politie en het Openbaar Ministerie is regionaal uitgewerkt en geïmplementeerd.
- Het processchema van de regionaal werkende partijen uit het zorg- en veiligheidsdomein wordt minimaal jaarlijks geëvalueerd en aangepast op nieuwe inzichten.

- De opdracht, rollen, taken en verantwoordelijkheden van de samenwerkingspartners zijn helder en inzichtelijk voor het netwerk. De primaire werkprocessen bij de partners zijn helder en eenduidig omschreven.
- In een inhoudelijke overlegstructuur vinden professionals elkaar, kunnen knopen doorhakken en zo nodig escaleren naar het bestuurlijk niveau.
- In een bestuurlijke overlegstructuur in de regio werken gemeenten, zorgpartners, justitiepartners, onderwijsinstellingen en Veilig Thuis op doeltreffende wijze samen en sturen integraal op veiligheid in de huiselijke kring.
- Veilig Thuis en het Zorg- en Veiligheidshuis versterken elkaar, zodat herhaald daderschap en slachtofferschap (zoveel mogelijk) wordt voorkomen.
- De resultaten van de inzet in de regio kunnen goed beoordeeld worden op basis van de registratie van onder meer het aantal casussen, de aard van het geweld in afhankelijkheidsrelaties, de herkomst van meldingen, en de inzet door de partners.
- Daar waar middelen en maatregelen, zoals een tijdelijk huisverbod, preventief kunnen werken, wordt dit ingezet.
- Organisaties die opvang bieden aan slachtoffers van huiselijk geweld, bespoedigen de uitstroom.
- Voor opvang voor slachtoffers van geweld in afhankelijkheidsrelaties in de regio is voldoende capaciteit. Voor de regio is in kaart gebracht welke urgentieregelingen gemeenten hebben getroffen voor slachtoffers van relationeel geweld.
- De organisaties die opvang bieden, bieden specifieke aandacht aan de kinderen in de opvang.
- Slachtoffers van huiselijk geweld (en hun kinderen) krijgen passende ondersteuning als zij weer zelfstandig gaan wonen als de situatie weer veilig en stabiel genoeg is.
- Er zijn afspraken over een versnelde warme overdracht van al ingezette hulp of versnelde inzet hulp van de ene gemeente naar de andere gemeente (vervolg hulp WMO en Jeugdhulp).

### **Op maat, passend en flexibel**

Deze doelen zijn vooral gericht op specifieke doelgroepen en passend aanbod

- De aanpak sluit aan bij de leefwereld van het systeem/huishouden. Betrokkenen in het huishouden worden geholpen om informatie te delen met mensen uit hun netwerk die kunnen helpen om het geweld duurzaam te laten stoppen.
- Het laagdrempelig aanbod van ondersteuning en informatieverstrekking door ervaringsdeskundigen wordt goed ingezet.
- Er is een verscheidenheid aan werkwijzen en flexibel hulpaanbod op specifieke groepen, zoals ouderen in relatie tot financiële zaken, LVB in relatie tot (rechten/normen bij) samen leven onder één dak, en gezinnen met een migratieachtergrond.
- Er is een passend zorg en re-integratie aanbod voor plegers beschikbaar.
- Er is een passend aanbod voor ouderen die slachtoffer zijn van financieel misbruik. De lokale alliantie "Financieel veilig ouder worden" bundelt en deelt kennis van financieel misbruik van ouderen.
- Er is een passend zorg- en ondersteuningsaanbod voor slachtoffers van seksueel geweld, van loverboys en mensenhandel, van eer-gerelateerd geweld en huwelijksdwang, kinderen in kwetsbare opvoedingsituaties, en slachtoffers van ouderenmishandeling.
- Er wordt gebruik gemaakt van uitwisseling over good practices en methodieken binnen de regio en binnen het landelijk programma. Succesvolle initiatieven worden duurzaam geborgd.

#### 4 Financiën

De gemeenten investeren op dit moment gezamenlijk en separaat aanzienlijke bedragen om geweld in afhankelijkheidsrelaties duurzaam te stoppen. De financiering van de aanpak huiselijk geweld en kindermishandeling vanuit het rijk loopt via de Algemene Uitkering en via de Decentralisatie-uitkering Vrouwenopvang (DU VO). Naast de investeringen vanuit deze middelen hebben gemeenten lokaal programma's opgezet of ingekocht en wordt geïnvesteerd in de lokale infrastructuur (veelal lokale teams).

In de regio Zaanstreek-Waterland werd in 2019 in het totaal een bedrag van ruim € 2 miljoen in de gemeentebegrotingen gereserveerd voor de aanpak van geweld in afhankelijkheidsrelaties. Deze middelen werden geheel ter beschikking gesteld aan Veilig Thuis.

De gemeente Zaanstad subsidieert als centrumgemeente op basis van landelijke afspraken vanuit de DU VO vaste wettelijke taken en organisaties. De DU VO middelen veranderen jaarlijks en bewegen zich in de periode 2020-2023 naar verwachting rond de € 2,8 miljoen. Een groot deel van dit bedrag, zo'n € 1,2 miljoen is toegekend aan de vrouwenopvang en € 0,7 miljoen aan Veilig Thuis. Daarnaast ontvangen het Centrum voor Seksueel Geweld (CSG), het Multidisciplinair Centrum Kindermishandeling (MDCK) een financiële bijdrage en worden verder een beperkt aantal projecten gefinancierd.

Voor dit beleidsveld is gemeente Zaanstad centrumgemeente. Gezien de toenemende benodigde ambtelijke inzet vanuit centrumgemeenten op het dossier geweld in afhankelijkheidsrelaties zijn de portefeuillehouders in de regio Zaanstreek-Waterland akkoord gegaan met het afkomen van een bedrag van € 30.000 van de DU VO gelden als tegemoetkoming in de kosten van de ambtelijke inzet door de gemeente Zaanstad.

Het totale gezamenlijk budget is ontoereikend om gehoor te geven aan de vraag van de partners. Al jaren stijgt de hoogte van de subsidieaanvragen van partijen met wie wordt samengewerkt gestaag. Voor nieuwe initiatieven is, binnen het budget, feitelijk geen ruimte. In de afgelopen jaren hebben we geleerd dat het belangrijk is om op actuele vragen en trends in te kunnen spelen met flexibele inzet van budget en met maatwerk. De vraag is hoe we met de schaarse middelen zoveel mogelijk resultaat kunnen behalen. Dat betekent harde keuzes en creatieve oplossingen. In 2019 heroverwogen we de financiering vanuit de beschikbare middelen in relatie tot de prioriteiten die deze regiovisie stelt. Een deel van het (regionaal) budget willen we flexibel inzetten en jaarlijks besteden waar dat het meeste verschil kan maken.

Binnen het landelijk programma "Geweld hoort nergens thuis" is vanaf 2019 vanuit de projectenpool 'Van denken naar doen' beperkt budget beschikbaar. Via deze projectenpool kunnen pilots in de uitvoering (mede) worden gefinancierd. In de regio zijn we alert op de kansen en de mogelijkheden – ook voor het vervolg van trajecten die nu uit de DU VO gefinancierd worden.

## 5 Naar een uitvoeringsagenda

Het rijk heeft in het kader van het landelijke programma 'Geweld hoort nergens thuis' aan de centrumgemeente Zaanstad een budget van € 75.000 per jaar beschikbaar gesteld voor de regionale uitvoering van dit programma door een projectleider. De gelden zijn beschikbaar voor de looptijd van het programma tot einde 2021. De projectleider gaat in de komende periode aan de slag met het, in samenspraak met de partners, uitwerken van de doelen in concrete acties in een uitvoeringsagenda. Tot einde 2021 zal de projectleider de regionale uitvoeringsagenda aansturen en coördineren. De voortgang van de uitvoering monitoren we halfjaarlijks – zowel kwalitatief als kwantitatief – in gelijke tred met het landelijk programma. Zo kunnen we de voortgang in de regio spiegelen aan de voortgang in de andere regio's in Nederland.

Een belangrijk onderdeel van de uitvoeringsagenda is de (door)ontwikkeling en implementatie van een gedragen werkwijze en netwerksamenwerking, die past bij de vraag en het aanbod in de regio, en waarin iedereen het beste uit zichzelf en zijn partners kan halen. Verbetering van de aanpak kost tijd. Niet alles kan tegelijkertijd en nieuwe uitdagingen doen zich voor. Het succes van de uitvoeringsagenda is deels afhankelijk van de resultaten van andere trajecten in de regio die een betere samenhang en samenwerking op strategisch, tactisch en operationeel niveau tussen en binnen het zorg- sociaal- en veiligheidsdomein nastreven. Anderzijds zal de uitvoeringsagenda ook aan het welslagen van deze trajecten bijdragen.

### ***Bijlage***

*Lijst met gesprekspartners voorbereidende gesprekken en bijeenkomsten*

*Veilig Thuis*

*GGD*

*Zorg- en Veiligheidshuis*

*Reclassering NL*

*Politie Z-W*

*Lucertis*

*Jeugdbescherming*

*Vangnet*

*Blijf Groep*

*Wijk- en Jeugdteams Zaanstad*

*Jeugdteams Wormerland*

*Team ervaringsdeskundigen Zaanstad*

*ambtenaren Zorg en Sociale veiligheid, regiogemeenten*

*ervaringsdeskundigen*

*Jongeren ervaringsdeskundigen Zaanstad*

*VO onderwijs: St Michael College en Bertrand Russel College*

*Vluchtelingenwerk Nederland*

*Samenwerkingsverband PO en VO*

*Straathoekwerk Zaanstad*

*Kinderombudsman Zaanstad*

*Projectleider MDA++*