



Sociaal
Domein
Fryslân



‘Een duurzame aanpak van geweld in afhankelijkheidsrelaties’





INHOUDSOPGAVE

| | |
|---|----|
| VOORWOORD..... | 3 |
| 1. INLEIDING | 4 |
| 1.1 Onze ambities | 4 |
| 1.2 Onze uitgangspunten | 4 |
| 1.3 Totstandkoming Actieplan..... | 5 |
| Actielijn 1: Eerder en beter in beeld..... | 5 |
| Actielijn 2: Duurzaam herstel van veiligheid..... | 6 |
| Actielijn 3: Specifieke doelgroepen..... | 6 |
| 1.4 Leeswijzer | 6 |
| 2. EERDER EN BETER IN BEELD | 7 |
| 2.1 Investeren in kennis en vaardigheden..... | 7 |
| 2.2 Verlagen van de drempel om hulp te vragen..... | 7 |
| 3. DUURZAAM HERSTEL VAN VEILIGHEID..... | 8 |
| 3.1 In kaart brengen en terugdringen van her-meldingen | 8 |
| 3.1.1 Doelstelling..... | 8 |
| 3.1.2 Acties | 9 |
| 3.1.3 Monitoring | 9 |
| 3.1.4 Resultaten | 9 |
| 3.2 Multidisciplinaire aanpak op lokaal niveau..... | 9 |
| 3.2.1 Doelstelling..... | 9 |
| 3.2.2 Acties | 10 |
| 3.2.3 Monitoring | 10 |
| 3.2.4 Resultaten | 10 |
| 4.1 Kinderen in kwetsbare opvoedsituaties | 11 |
| 4.2 Sexting en grooming in relatie tot seksuele en criminele uitbuiting..... | 11 |
| 4.3 Slachtoffers van ouderenmishandeling | 11 |
| 4.4 Directbetrokkenen met een licht verstandelijke beperking | 12 |
| 5. GOVERNANCE | 13 |
| 5.1 Organisatie..... | 13 |
| 5.2 Financiën | 13 |
| 5.3 Planning | 14 |
| Bijlage I: Regiovisie 'Veilig thuis in Fryslân' | 15 |
| Bijlage II: Actieplan 'Huiselijk geweld en Kindermishandeling in Fryslân 2016–2017' | 16 |
| Bijlage III: Landelijk actieprogramma 'Geweld hoort nergens thuis' | 18 |

VOORWOORD

Voor u ligt het Fries actieplan 2019–2022: 'Een duurzame aanpak van geweld in afhankelijkheidsrelaties'. Met dit actieplan geven we een impuls aan de Friese aanpak van deze problematiek. De Friese gemeenten en ketenpartners dragen de gezamenlijke verantwoordelijkheid om de doelstellingen uit dit actieplan te realiseren. Want alleen samen zijn we in staat om een verschil te maken. Hiermee werken we in Fryslân verder aan een stevige gemeenschappelijke basis voor een duurzame aanpak van geweld in afhankelijkheidsrelaties.

Dit actieplan vloeit voort uit de regiovisie 'Veilig thuis in Fryslân', het actieplan 'Huiselijk geweld en kindermishandeling in Fryslân 2016–2017' en het landelijke actieprogramma 'Geweld hoort nergens thuis' (zie bijlage I tot en met III). In dit actieplan bouwen we voort op deze documenten en de behaalde resultaten. Dit doen we door, naast het voorzetten van al het werk dat al in gang is gezet in Fryslân, focus aan te brengen op de realisatie van concrete speerpunten. Deze speerpunten vormen de volgende stap in het voorkomen en duurzaam oplossen van geweld in afhankelijkheidsrelaties.



1. INLEIDING

Iedereen, van jong tot oud, heeft het recht om in veiligheid op te groeien en te leven.

Desondanks wordt in Nederland jaarlijks bij één op de dertig kinderen slachtofferschap van kindermishandeling gesignaleerd¹. Eén op de twintig volwassenen krijgt in een periode van vijf jaar te maken met een voorval van fysiek en/of seksueel geweld in de huiselijke kring².

En één op de vijftig ouderen wordt ieder jaar slachtoffer van ouderenmishandeling³. Slachtofferschap van deze verschillende vormen van geweld in afhankelijkheidsrelaties gaat gepaard met langdurige negatieve gevolgen die hoge maatschappelijke kosten met zich meebrengen. Zo lopen kinderen die thuis worden geconfronteerd met huiselijk geweld een groter risico om zelf later plegger of slachtoffer te worden. Er is sprake van een cirkel van geweld, waarbij psychisch, fysiek en seksueel geweld van generatie op generatie wordt overgedragen. Aard, omvang en hardnekkigheid van geweld in afhankelijkheidsrelaties vragen om concrete en samenhangende acties.

1.1 Onze ambities

Onze opgave is geweld in afhankelijkheidsrelaties duurzaam op te lossen en daarmee de cirkel van geweld, de overdracht van generatie op generatie, te doorbreken. Het doel van het actieplan is om de komende drie jaren geweld in afhankelijkheidsrelaties eerder en beter in beeld te krijgen, een duurzame veilige situatie voor meer (gezins-)systemen te realiseren en de aandacht te vergroten voor enkele specifieke groepen slachtoffers die anders tussen wal en schip vallen. Hiermee sluiten we aan bij de drie actielijnen van het landelijke actieprogramma 'Geweld hoort nergens thuis'. De actielijnen omvatten de vier sporen van het vorige Friese actieplan: preventie, signalering, effectieve hulp en ketensamenwerking. We geven een impuls aan de bestaande aanpak door focus aan te brengen op acht speerpunten verdeeld over de drie actielijnen. De ambitie is om gezamenlijk als Friese gemeenten, zorgaanbieders, cliëntvertegenwoordigers en andere ketenpartners de acht speerpunten uit dit actieplan in de komende drie jaren te realiseren.

1.2 Onze uitgangspunten

Bij aanvang van de ontwikkeling van dit actieplan zijn de volgende kaders opgesteld:

1. Wij bouwen voort op de regiovisie 'Veilig thuis in Fryslân' en het actieplan 'Huiselijk geweld en Kindermishandeling in Fryslân 2016–2017', omdat wij niet vanaf nul beginnen: wij sluiten aan bij de bestaande en werkzame focus en structuren in Fryslân.
2. Wij werken zoveel mogelijk in co-creatie met gemeenten, ketenpartners en cliëntenorganisaties bij het tot stand komen en uitvoeren van dit actieplan, omdat al deze partijen een stukje van de puzzel bezitten om geweld in afhankelijkheidsrelaties duurzaam op te lossen.
3. Wij zoeken afstemming met de projectleiders van de uitrol van het landelijke programma in Groningen en Drenthe via de Noordelijke leerkring en bezoeken landelijke bijeenkomsten, zodat we kunnen leren van good practices elders en visa versa.
4. We sluiten aan bij het 'Fries actieplan Zorg voor Jeugd 2018-2020, Foar Fryske Bern', omdat de domeinen onlosmakelijk met elkaar verbonden zijn.

¹ Alink, L., Prevo, M., Berkel, S. van, Linting, M., Klein Velderman, M., & Pannebakker, F. (2018). *NPM 2017: Nationale prevalentiestudie mishandeling van kinderen en jeugdigen*. Leiden: Leiden University, Institute of Education and Child Studies / TNO Child Health.

² Eijkern, L. van, Downes, R., & Veenstra, R. (2018). *Slachtofferschap van huiselijk geweld: Prevalentieonderzoek naar de omvang, aard, relaties en gevolgen van slachtoffer- en plegerschap*. Den Haag: WODC.

³ Bakker, L., Witkamp, B., & Timmermans, M. (2018). *Aard en omvang ouderenmishandeling*. Den Haag: WODC.

1.3 Totstandkoming Actieplan

De speerpunten uit dit actieplan zijn tot stand gekomen op basis van diverse bijeenkomsten met Friese gemeenten, ketenpartners en cliënten- en adviesraden. In gesprek met hen zijn wij gekomen tot speerpunten die extra aandacht verdienen in de Friese aanpak. De speerpunten zijn de afgelopen jaren onvoldoende bewerkstelligd of er was onvoldoende aandacht voor de speerpunten in het voorgaande actieplan.

Uit een vertegenwoordiging van de deelnemers van deze bijeenkomsten is een regionaal projectteam geformeerd. De resultaten van de bijeenkomsten zijn door dit projectteam geprioriteerd om te komen tot speerpunten die goed aansluiten op de Friese situatie. Het projectteam is gekomen tot een selectie van speerpunten door te toetsen in hoeverre elk speerpunt:

1. leidt tot een merkbaar en duurzaam resultaat in het voorkomen, signaleren en duurzaam oplossen van geweld in afhankelijkheidsrelaties;
2. gericht is op innovatie dan wel doorontwikkeling, waarbij aangesloten wordt bij de reeds in gang gezette interventies en ontwikkelingen die tot goede resultaten in Fryslân hebben geleid;
3. berust op een groot draagvlak bij zowel de Friese gemeenten als ketenpartners en cliëntvertegenwoordigers;
4. gericht is op samenwerking en verbinding tussen alle Friese gemeenten, ketenpartners en cliëntenorganisaties;
5. binnen de beschikbare tijd en middelen van het project tot meetbare resultaten leidt;
6. past binnen de invloedsferen van de Friese gemeenten;
7. onderbouwd kan worden met gegevens over de beginsituatie (nulmeting);
8. gericht is op specifieke groepen waar geen of onvoldoende aandacht voor is in de reeds bestaande actie- en/of beleidsplannen.

Op basis van de verkregen input uit bijeenkomsten met de Friese gemeenten, ketenpartners en advies- en cliëntenraden is het projectteam gekomen tot de volgende kapstok met acht speerpunten, verdeeld over drie actielijnen. Hierop steken wij de komende jaren in:

Multi- en interdisciplinair samenwerken wordt door alle stakeholders gezien als de belangrijkste succesfactor in het voorkomen en duurzaam oplossen van geweld in afhankelijkheidsrelaties. In deze vorm van samenwerken vinden de verschillende disciplines elkaar, waarbij de perspectieven van de verschillende vakgebieden worden gecombineerd tot een gemeenschappelijke visie, werkwijze en taal op alle niveaus. Het gezin of de doelgroep vormt daarbij altijd het uitgangspunt. Dit komt in de uitvoering samen in één integraal en systeemgericht plan van waaruit alle professionals, vrijwilligers en directbetrokkenen gezamenlijk optrekken aangaande voorlichting, training, begeleiding en/of behandeling. Dit plan vormt een belangrijke basis waarin afspraken zijn vastgelegd over de regie, verantwoordelijkheden en taakverdeling. Hierdoor ontstaat een goed gecoördineerd en uitgebalanceerd netwerk aan hulpverleners, vrijwilligers en directbetrokkenen rondom en in de gezinnen. Daarnaast worden de principes van deze vorm van samenwerken toegepast op het aansturen van de speerpunten als geheel en het verbinden van de uitkomsten die hieruit voortvloeien. Het multi- en interdisciplinair samenwerken vormt daarmee de kapstok voor dit actieplan en sluit aan op spoor 4 van het actieplan 2016-2017. Dit houdt concreet in dat onderstaande speerpunten vanuit deze focus worden uitgewerkt, uitgevoerd én geëvalueerd.

Actielijn 1: Eerder en beter in beeld

(sluit aan op spoor 1 en 2 van het actieplan 2016-2017)

1. Investeren in de kennis en vaardigheden van professionals over hoe geweld in afhankelijkheidsrelaties te signaleren, te bespreken en hierin te handelen.
2. Verlagen van de drempel bij slachtoffers, getuigen én daders van geweld in afhankelijkheidsrelaties om hulp te vragen.

Actielijn 2: Duurzaam herstel van veiligheid

(sluit aan op spoor 3 en 4 van het actieplan 2016-2017)

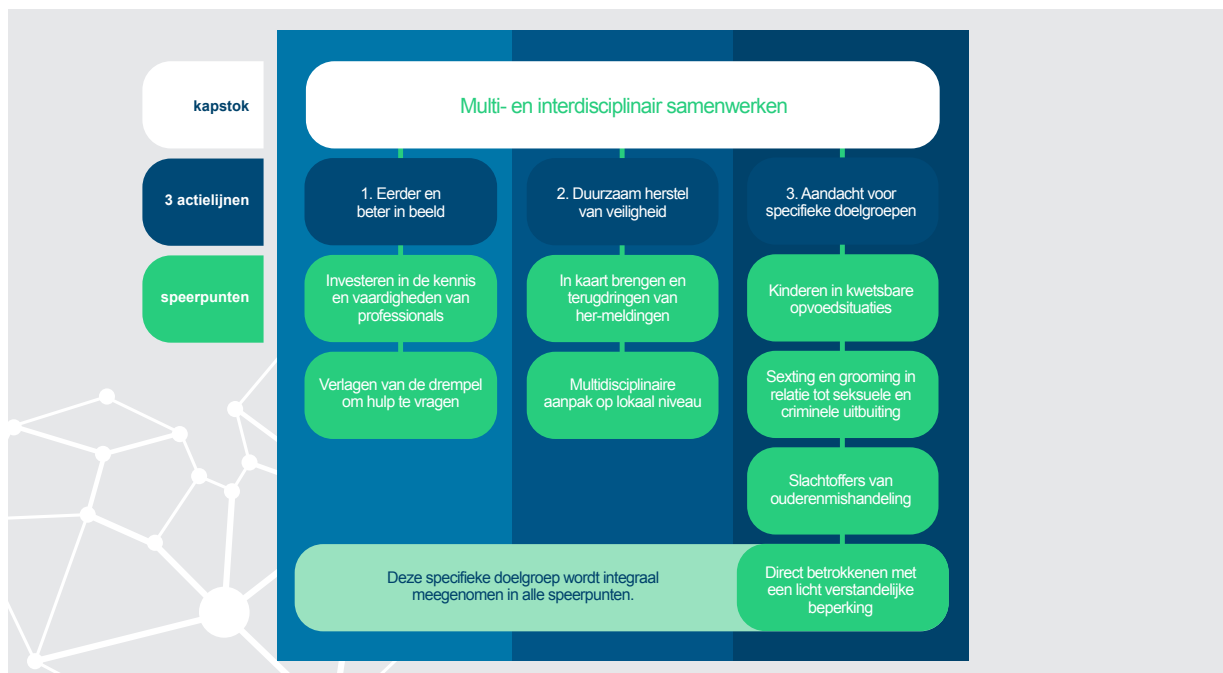
3. Inzichtelijk maken van de risicofactoren voor her-meldingen van huiselijk geweld, kindermishandeling en ouderenmishandeling dan wel beschermingsfactoren om een her-melding te voorkomen, om hier vervolgens verbeteracties op in te zetten.
4. Verbeteren en versterken van de lokale en regionale infrastructuur rondom geweld in afhankelijkheidsrelaties, door het toepassen van de werkzame ingrediënten van MDA++ op lokaal niveau.

Actielijn 3: Specifieke doelgroepen

(sluit aan op spoor 1, 2 en 3 van het actieplan 2016-2017)

5. Vergroten van de aandacht voor kinderen in kwetsbare opvoedsituaties, met in het bijzonder kinderen in complexe echtscheidingen.
6. In kaart brengen en bestrijden van problemen die er onder kwetsbare jongeren zijn t.a.v. sexting en grooming in relatie tot seksuele en criminele uitbuiting.
7. Vergroten van het handelingsperspectief van directbetrokkenen en professionals rondom ouderenmishandeling.
8. Integraal meenemen van de doelgroep licht verstandelijk beperkte (LVB) volwassenen en kinderen binnen alle speerpunten.

De kapstok multi- en interdisciplinair samenwerken leidt tezamen met de actielijnen en speerpunten tot de volgende schematische weergave van het project:



1.4 Leeswijzer

Dit document beschrijft het Friese actieplan 2019-2022 'Een duurzame aanpak van geweld in afhankelijkheidsrelaties'. Hoofdstuk 2 tot en met hoofdstuk 4 geven een beknopte uitwerking van de speerpunten per actielijn. In hoofdstuk 5 geven we inzicht in de governance voor een effectieve en efficiënte uitvoering van het actieplan. In de bijlagen zijn samenvattingen te vinden van de regiovisie, het actieplan 'Huiselijk geweld en kindermishandeling in Fryslân 2016-2017' en het landelijke actieprogramma 'Geweld hoort nergens thuis'. Het actieplan 2019-2022 is een levend document omdat er fase- en actiegericht wordt gewerkt. Dit houdt in dat de inhoud van het plan metertijd aangepast en aangevuld wordt om aansluiting te behouden met de praktijk, de behaalde resultaten en ontwikkelingen in de thematiek.

2. EERDER EN BETER IN BEELD

De twee speerpunten in dit hoofdstuk sluiten aan op actielijn 1 uit het landelijke actieprogramma: eerder en beter in beeld. Deze actielijn is gericht op het verkorten van de duur van geweld tot aan de eerste melding. Een belangrijke voorwaarde hiervoor is dat het geweld eerder en beter in beeld wordt gebracht, waardoor eerder kan worden gehandeld en erger kan worden voorkomen. Hierbij is nadrukkelijke aandacht voor extra kwetsbare doelgroepen, waaronder kinderen en volwassenen met een licht verstandelijke beperking. Door het geweld beter in beeld te hebben, weten we beter hoe wij het slachtoffer, de dader en andere directbetrokkenen het beste kunnen helpen.

De uitwerking van onderstaande speerpunten conform paragraaf 3.1 en 3.2 vinden plaats in één of meerdere nog op te richten multidisciplinaire en -sectorale deelprojectteam(s). Het deelprojectteam komt periodiek samen om de voortgang van de acties, tussentijdse resultaten en kansen en knelpunten rond dit speerpunt te bespreken. Het deelprojectteam rapporteert over de voortgang aan het projectteam GHNT en kan (tijdelijk) worden aangevuld met andere relevante partijen naar gelang de voortgang.

2.1 Investeren in kennis en vaardigheden

Uit gesprekken met cliënten en ervaringsdeskundigen van Friese cliënten- en adviesraden is gebleken dat de signalen van hun slachtofferschap van geweld in afhankelijkheidsrelaties niet als dusdanig werden herkend door professionals uit onder andere de gezondheidszorg- en onderwijssector. En als de professionals de signalen wel herkenden, bleken zij regelmatig handelingsverlegen. Pas bij escalatie van de situatie of na zelfmelden door het slachtoffer werd hulp ingeschakeld. Door te investeren in de kennis van professionals over de signalen, hoe hierin te handelen en welke routes moeten worden doorlopen, willen we het vertrouwen en bewustzijn van hen vergroten om een schakel te zijn in het voorkomen en stoppen van geweld. Deze investering in kennis en bewustwording dient samen te gaan met een opbouw van routine in het voeren van gesprekken over geweld. Ondersteunend hieraan is het structureel onderbrengen van het thema veiligheid in ondersteuningsplannen, het faciliteren van trainingsgesprekken voor professionals en het aanstellen van aandacht-functionarissen huiselijk geweld en kindermishandeling voor alle relevante beroepsgroepen.

Met het centraal stellen van veiligheid en het wegnemen van belemmeringen bij professionals om actief en (soms ongevraagd) vermoedens van geweld bespreekbaar te maken, advies in te winnen en/of te melden, sluiten wij aan bij uitgangspunten 1, 2, 6 en 8 van onze regiovisie.

2.2 Verlagen van de drempel om hulp te vragen

Een deel van de slachtoffers van geweld in afhankelijkheidsrelaties zendt geen herkenbare signalen uit naar de omgeving. Schaamte, schuldgevoelens, angst, onwetendheid en/of loyaliteit richting de dader kan hieraan onderliggend zijn. En ook daders zenden niet per definitie signalen uit naar hun omgeving. Het niet uitzenden van signalen maakt het moeilijk om een hand te reiken aan directbetrokkenen om het geweld te laten stoppen. Voor deze directbetrokkenen is de drempel vaak te hoog om zelf hulp te vragen. We willen daarom actief op zoek naar manieren om de drempel voor directbetrokkenen te verlagen om hulp te vragen en hen vervolgens te ondersteunen. Concreet kan bijvoorbeeld worden gedacht aan een anonieme digitale hulplijn, structurele voorlichtingen en (preventieve) inzet van Jouw Ingebrachte Mentoren (JIM's).

Met het bewust zijn, en waar mogelijk wegnemen, van belemmeringen bij directbetrokkenen om zelf hulp te zoeken en aansluiting te vinden bij hun eigen kracht, sluiten wij aan bij uitgangspunten 2, 4 en 6 van onze regiovisie.

3. DUURZAAM HERSTEL VAN VEILIGHEID

De twee speerpunten in dit hoofdstuk sluiten aan bij actielijn 2 uit het landelijke actieprogramma 'Geweld hoort nergens thuis': stoppen en duurzaam oplossen. Deze actielijn is gericht op het duurzaam borgen van veiligheid binnen gezinnen waar sprake is van geweld, het inzetten van passende hulp en het vergroten van het welbevinden van deze gezinnen. Dit zijn noodzakelijke voorwaarden om de cirkel van geweld duurzaam te doorbreken.

3.1 In kaart brengen en terugdringen van her-meldingen

In 2018 zijn er in totaal 3647 meldingen van geweld in afhankelijkheidsrelaties bij Veilig Thuis Friesland binnen gekomen. 1571 meldingen daarvan bestaan uit meldingen van casussen waarvoor in het verleden ook al een melding bij Veilig Thuis is binnengekomen. Dit houdt in dat maar liefst 43% van het totale aantal meldingen een her-melding, een (gezins-)systeem waar opnieuw geweld heeft plaats gevonden, betreft. Dit percentage is gelijk aan het percentage her-meldingen over 2016 en 2017. Geconcludeerd kan worden dat het ons onvoldoende lukt om duurzame veiligheid te realiseren.

3.1.1 Doelstelling

Het doel van dit speerpunt is om in kaart te brengen wat risicofactoren zijn voor een her-melding dan wel potentiële beschermingsfactoren zijn om een her-melding te voorkomen. Hierbij is nadrukkelijke aandacht voor de aanwezigheid van en het handelen bij een licht verstandelijke beperking. Op basis van de onderzoeksresultaten verwachten wij effectieve vervolgacties uit te zetten en uit te voeren om onder andere de lokale en regionale infrastructuren en ingezette methodieken rondom geweld in afhankelijkheidsrelaties dusdanig te verbeteren, dat het hoge percentage her-meldingen in de toekomst significant zal dalen. Met het evalueren van de ingezette hulp bij de her-meldingen en in gesprek te gaan met de betrokken hulpverleners en gezinnen, sluiten wij aan bij uitgangspunten 3, 4 en 5 van onze regiovisie.



3.1.2 Acties

- Uitvoeren van een dossieronderzoek dat zich richt op de analyse van dossiers die middels een her-melding opnieuw bij Veilig Thuis in beeld zijn gekomen.
- Interviewen van directbetrokkenen, ervaringsdeskundigen, professionals (die betrokken zijn of juist niet betrokken zijn maar mogelijk wel een rol hadden kunnen spelen) en beleidsmakers om de bevindingen van het dossieronderzoek te toetsen.
- Vastleggen van de resultaten van het dossieronderzoek en de interviews in een openbaar onderzoeksrapport.
- Organiseren van leerateliers met regionale en lokale partners, multidisciplinair en multisectoraal, om te komen tot een plan van aanpak met concrete acties om het huidige Friese werkproces rondom geweld in afhankelijkheidsrelaties te verbeteren.

3.1.3 Monitoring

Maandelijks informeert de onderzoeker het regionale projectteam 'Geweld hoort nergens thuis' over de voortgang van het onderzoek, (tussentijdse) resultaten en de hieruit voortvloeiende acties. Daarnaast wordt gedurende de looptijd van dit actieplan het Portefeuillehouders Overleg Sociaal Domein geïnformeerd over de mijlpalen rondom dit speerpunt. Hierdoor wordt het gehele proces gemonitord. Tevens kan de onderzoeker het regionale projectteam altijd informeren over tussentijdse, onvoorziene kansen of knelpunten. Omdat in dit projectteam een afvaardiging zit van bestuurder en beleidsmedewerkers van gemeenten en belangrijke ketenpartners, kan snel worden ingespeeld op deze kansen of knelpunten.

3.1.4 Resultaten

1. Begin 2020 zijn veelvoorkomende en belangrijke oorzaken onderliggend aan de her-meldingen bij Veilig Thuis Friesland in kaart gebracht door casusgericht onderzoek.
2. Medio 2020 zijn concrete en breed gedragen verbeteracties geformuleerd en verbonden aan de betrokken partijen, door de inzet van multidisciplinaire leerateliers.
3. Eind 2020 worden diverse interventies, die voortvloeien uit de onderzoeksresultaten en de leerateliers, ingezet waarbij een dalende lijn zichtbaar wordt in het percentage her-meldingen bij Veilig Thuis Friesland.

3.2 Multidisciplinaire aanpak op lokaal niveau

Sinds 2017 worden gezinnen of huishoudens waarin sprake is van ernstige vormen van huiselijk geweld, via de Multidisciplinaire Aanpak ++ (MDA++) geholpen. Binnen MDA++ werken verschillende eerste-lijns-zorg, specialisten (2de-lijns), het wijk- en gebiedsteam en het gezin samen. Vanuit de MDA++ bedraagt het percentage her-meldingen 7%. Het aantal her-meldingen bij gezinnen die deelnemen aan MDA++ is daarmee significant lager dan het aantal her-meldingen bij reguliere Veilig Thuis zaken. Mogelijke succesfactoren van MDA++ zijn een vast team van verschillende disciplines, altijd praten mét het gezin in plaats van over het gezin en frequent overleg over de afspraken en de duur, werking en de resultaten van het monitoren op duurzame veiligheid binnen het gezin.

3.2.1 Doelstelling

Het doel van dit speerpunt is om het multi- en interdisciplinair samenwerken op lokaal niveau te borgen, door lokale MDA-tafels te realiseren volgens de regionale MDA++-methodiek. Door het monitoren dicht bij het gezin vorm te geven, verwachten we een grotere motivatie tot verandering binnen het gezin, om de duurzame veiligheid binnen gezinnen op grotere schaal te bewerkstelligen. Met het investeren in de lokale multidisciplinaire samenwerking en het daarbij inzetten op een systeemgerichte werkwijze waarbij structureel met i.p.v. over het gezin wordt gesproken, sluiten wij aan bij uitgangspunten 3, 4, 5 en 7 van onze regiovisie.

3.2.2 Acties

- In dialoog met gemeenten, wijkteams, lokale en MDA++ partners (waaronder specialisten op het gebied van LVB, verslaving en psychiatrie) komen tot twee Friese gemeenten of regionale samenwerkende gemeenten om MDA lokaal te starten.
- Ontwikkelen en uitvoeren van een tweetal pilots binnen twee Friese gemeenten of regionale samenwerkende gemeenten, waarbij lokale MDA-tafels worden gerealiseerd volgens de regionale MDA++methodiek. Per pilot nemen tien gezinnen deel.
- Monitoren en evalueren van de pilots door dossieronderzoek en interviews om de resultaten in kaart te brengen en conclusies te formuleren over wat werkzame bestanddelen zijn van MDA lokaal en hoe deze werkwijze aansluit bij de specifieke lokale kenmerken van de deelnemende gemeenten.
- Voorleggen van de bevindingen uit de monitoring en evaluatie aan de betrokken gezinnen, (zorg)professionals en beleidsmakers om de juistheid te toetsen.
- Vastleggen van de resultaten, conclusies en aanbevelingen rond de uitgevoerde pilots in een openbaar evaluatierapport. Dit rapport wordt op verschillende niveaus gepresenteerd, waardoor professionals op verschillende niveaus de mogelijkheid krijgen om de resultaten en aanbevelingen te vertalen naar hun eigen organisatie en lokale/regionale situatie.

3.2.3 Monitoring

Maandelijks informeren de voorzitter(s) van de gemeentelijke MDA-tafels het regionale projectteam 'Geweld hoort nergens thuis' over de voortgang en (tussentijdse) resultaten van de pilots. Daarnaast wordt gedurende de looptijd van dit actieplan het Portefeuillehouders Overleg Sociaal Domein geïnformeerd over de mijlpalen rond dit speerpunt. Hierdoor wordt het gehele proces gemonitord. Tevens kunnen de voorzitter(s) dit regionale projectteam altijd informeren over tussentijdse, onvoorziene kansen of knelpunten. Omdat in dit projectteam een afvaardiging zit van bestuurders en beleidsmedewerkers van gemeenten en belangrijke ketenpartners, kan snel worden ingespeeld op deze kansen of knelpunten.

3.2.4 Resultaten

1. Medio 2020 is, door de inzet van interviews en focusgroepen met de lokale en MDA++ partijen en betrokken gezinnen, inzichtelijk gemaakt aan welke voorwaarden en kenmerken een gemeente moet voldoen om MDA-lokaal succesvol te implementeren en wat de werkzame bestanddelen van MDA lokaal zijn.
2. Medio 2020 zijn, door de inzet van interviews en focusgroepen met de lokale en MDA++ partijen en betrokken gezinnen, concrete en breed gedragen verbeteracties geformuleerd en verbonden aan de betrokken partijen in de pilot-gemeenten, op basis waarvan de pilotgemeenten de lokale MDA-tafels kunnen door ontwikkelen en borgen.
3. Eind 2021 is het aantal her-meldingen bij Veilig Thuis Friesland van de twee pilot-gemeenten gedaald door de inzet van lokale MDA-tafels.



4. AANDACHT VOOR SPECIFIEKE GROEPEN

De vier speerpunten in dit hoofdstuk sluiten aan op actielijn 3 uit het landelijke actieprogramma: aandacht voor specifieke groepen. Deze actielijn is gericht op het verkrijgen van specifieke aandacht voor extra kwetsbare groepen slachtoffers die niet altijd direct zijn te herkennen. Deze aandacht is noodzakelijk omdat bepaalde groepen bijvoorbeeld een specifieke expertise verlangen om het geweld duurzaam op te lossen en te stoppen. Als we voor deze specifieke groepen geen oog hebben, vallen ze tussen wal en schip.

De uitwerking van onderstaande speerpunten conform paragraaf 3.1 en 3.2 vinden plaats in één of meerdere nog op te richten multidisciplinaire en -sectorale deelprojectteam(s). Het deelprojectteam komt periodiek samen om de voortgang van de acties, tussentijdse resultaten en kansen en knelpunten rond dit speerpunt te bespreken. Het deelprojectteam rapporteert over de voortgang aan het projectteam GHNT en kan (tijdelijk) worden aangevuld met andere relevante partijen.

4.1 Kinderen in kwetsbare opvoedsituaties

Een kwetsbare opvoedsituatie kan ontstaan door de aanwezigheid van (een combinatie van) de volgende risicofactoren binnen het gezin: verslavingsproblematiek, psychische problematiek, trauma, financiële problemen, armoede, werkloosheid en hieruit voortvloeiende relationele problemen. Deze risicofactoren brengen hoge stressniveaus met zich mee die uiteindelijk kunnen leiden tot verschillende geweldsvormen⁴. De (h)erkenning van kwetsbare opvoedsituaties en complexe scheidingen en het bieden van passende hulp en ondersteuning verlangt een integrale, systeemgerichte werkwijze om tot primaire preventie te komen. Concreet kan bijvoorbeeld worden ingezet op de training 'Houding en Handelen bij opvoedzorgen'. Bij het onderwerp complexe echtscheidingen wordt nauw samengewerkt met het project 'Foar Fryske Bern', actielijn 'Kind in beeld bij echtscheidingen'. Waar mogelijk wordt aansluiting gevonden bij het actieprogramma 'Kansrijke Start'.

4.2 Sexting en grooming in relatie tot seksuele en criminele uitbuiting

Sexting is het verzenden en ontvangen van seksueel getinte beelden of tekstberichten door middel van een internetapplicatie. Als sextingbeelden door anderen worden verspreid en/of in verkeerde handen vallen, begeeft de geportretteerde zich in een chantabele positie die kwetsbaar en afhankelijk maakt. Deze kwetsbare positie leidt in extreme gevallen tot seksuele en/of criminele uitbuiting. Deze geweldsvormen kunnen ook het direct gevolg zijn van grooming, waarbij een volwassene, middels een valse identiteit, digitaal contact legt met het kind.

Concrete acties kunnen zich bijvoorbeeld richten op het vergroten van het bewustzijn bij professionals, ouders en kinderen van (de gevaren van) sexting en grooming om (de negatieve gevolgen van) sexting en grooming te voorkomen of in een vroeg stadium te herkennen en hier op passende wijze op te reageren ten behoeve van het herstel.

4.3 Slachtoffers van ouderenmishandeling

Ouderen blijven vaker en langer thuis wonen. Ouder worden gaat gepaard met een toename van beperkingen op fysiek en psychisch gebied, waardoor ouderen afhankelijker worden van hun omgeving. Als gevolg hiervan wordt er een groter beroep gedaan op partners, familie en mantelzorgers. Dergelijke kwetsbare situaties kunnen op den duur leiden tot diverse vormen van ouderenmishandeling en dat is ook zichtbaar in de cijfers: één op de twintig thuiswonende ouderen heeft ooit te maken gehad met ouderenmishandeling en één op de vijftig ouderen wordt jaarlijks slachtoffer van ouderenmishandeling⁵. Het is belangrijk deze kwetsbare situaties in een vroeg stadium te herkennen en op de juiste wijze te interveniëren. Acties waarop kan worden ingezet zijn bijvoorbeeld het creëren van bewustzijn over de signalen van ouderenmishandeling en de routes naar hulp bij het gehele netwerk van ouderen, zoals familieleden en vrijwilligers.

⁴ Bron: Rooijen, K. van, Bartelink, C., & Berg, T. (2013). *Risicofactoren en beschermende factoren voor kindermishandeling*. Utrecht: NJI.

⁵ Bakker, L., Witkamp, B., & Timmermans, M. (2018). *Aard en omvang ouderenmishandeling*. Den Haag: WODC.

4.4 Directbetrokkenen met een licht verstandelijke beperking

Nederland telt naar schatting 74.000 mensen met een licht verstandelijke beperking, ofwel mensen met een IQ tussen de 50 en 70⁶. Daarnaast zijn er ongeveer 2,2 miljoen Nederlanders met een IQ tussen de 70 en 85. Wanneer er ernstige problemen zijn met sociale redzaamheid worden zij ook licht verstandelijk beperkt genoemd. Naarmate onze samenleving complexer wordt, groeit deze groep mensen met een beperking in het sociaal aanpassingsvermogen en een behoefte aan zorgondersteuning. In gezinnen waarvan één of beide ouders een licht verstandelijke beperking hebben, gaat het grootbrengen van kinderen vaak niet vanzelf. Ook het ondersteunen van deze gezinnen gaat niet vanzelf; het vergt specifieke kennis, houding en vaardigheden van de betrokken hulpverleners. In potentie vormt een licht verstandelijke beperking een kwetsbaarheid die, in combinatie met andere risicofactoren, kan leiden tot zowel slachtofferschap als daderschap van geweld in afhankelijkheidsrelaties. (Zorg)professionals dienen in staat te zijn om signalen van een verstandelijke beperking te herkennen en daarbij passende ondersteuning te bieden of in te schakelen bij specialisten.

De aandacht voor de specifieke doelgroep licht verstandelijk beperkte kinderen en volwassenen is geen apart deelproject, maar wordt integraal binnen alle speerpunten meegenomen.

⁶ Ras, M., Verbeek-Oudijk, D., & Eggink, E. (2013). *Lasten onder de loep. De kostengroei van de zorg voor verstandelijk gehandicapten ontrafeld*. Den Haag: SCP.

5. GOVERNANCE

5.1 Organisatie

De bestuurlijk opdrachtgever van dit actieplan is het Portefeuille Overleg Sociaal Domein Fryslân (overleg van wethouders van alle Friese gemeenten) en de ambtelijk opdrachtgever is het Secretarissenoverleg (overleg van gemeentesecretarissen van alle Friese gemeenten).

Het regionale projectteam GHNT is onder leiding van de projectleider verantwoordelijk voor het uitvoeren van het actieplan gedurende de looptijd (2019 t/m 2022). Het projectteam is een kerngroep van bestuurders, managers en beleidsmedewerkers die de belangrijkste sturing geeft aan (de uitvoering van) het actieplan. Zij bespreken de planning en de inzet van capaciteit. Tevens beschrijft het projectteam de opdracht en de resultaten die deelprojecten moeten opleveren en rapporteert het over de voortgang richting het Portefeuille Overleg Sociaal Domein. In het projectteam zit een afvaardiging van:

- Gemeenten
- SDF
- Fier
- GGD
- Primair onderwijs
- Veilig Thuis
- Veiligheidshuis.

Gedurende het project werkt het projectteam nauw samen met de Ambtelijke Werkgroep 'Geweld in afhankelijkheidsrelaties' en het regionaal Ambtelijk Overleg WMO. Deze overleggen, met een vertegenwoordiging van beleidsmedewerkers van de Friese gemeenten, vormen belangrijke gemeentelijke klankbordgroepen voor het project. Daarnaast fungeert de stuurgroep MDA++ als inhoudelijke klankbordgroep. Voor deze functie wordt de stuurgroep periodiek uitgebreid met een vertegenwoordiger van de Gecertificeerde Instellingen, de Raad voor de Kinderbescherming en een vertegenwoordiging vanuit cliëntenorganisaties.

5.2 Financiën

Vanuit het landelijke meerjarenprogramma 'Geweld hoort nergens thuis' (GHNT) zijn middelen beschikbaar gesteld voor het aanstellen van een projectleider voor de regionale uitrol van dit actieprogramma in alle Nederlandse Veilig Thuis-regio's. In oktober 2018 is door SDF, met instemming van de Friese gemeenten, een projectleider voor Friesland aangesteld.

Daarnaast faciliteert het landelijke programmateam GHNT regio's om hun plannen en projecten van papier naar praktijk te brengen door middel van de projectenpool 'Van denken naar doen'. Lokale of regionale projecten die een structurele bijdrage leveren aan de aanpak van huiselijk geweld en kindermishandeling komen in aanmerking voor een financiële impuls vanaf € 25.000 tot € 100.000. Hiervoor is in de jaren 2019, 2020 en 2021 elk jaar 3 miljoen euro op landelijke niveau beschikbaar. Tijdens de aanvraagronde van 2019 is € 136.100 toegekend aan Friesland voor de uitvoering van de acties zoals omschreven onder paragraaf 3.1 en paragraaf 3.2. Voor de overige speerpunten uit dit actieplan wordt financiering aangevraagd gedurende de aanvraagronde van 2020 en 2021.

Naast de middelen die beschikbaar worden gesteld vanuit het Rijk is het van belang dat de Friese gemeenten, naast de betrokken ketenpartners, gedurende het gehele tijdspad van het actieplan capaciteit leveren om goed uitvoering te kunnen geven aan dit actieplan. Dit is conform de afspraken waarmee de Friese gemeenten hebben ingestemd in het gemeentelijke Secretarissen-overleg.

5.3 Planning

Het project heeft een looptijd van 2019 t/m 2022. Voor een aantal speerpunten is de planning uitgewerkt in projectvoorstellen en voor een aantal speerpunten moet de planning nog nader worden bepaald. In 2022, het laatste jaar van het project, wordt het actieplan geëvalueerd waarna een koersbepaling voor de daaropvolgende jaren volgt. Hieronder volgt een globale planning voor de uitvoering van het actieplan.

| Deelproject | Doorlooptijd |
|---|---------------------------|
| Investeren in kennis en vaardigheden van professionals | Okt. 2019 t/m okt. 2020 |
| Verlagen van de drempel om hulp te vragen | Sept. 2020 t/m sept. 2021 |
| In kaart brengen en terugdringen van her-meldingen. (project met subsidie voor inhuur medewerker) | Okt. 2019 t/m okt. 2021 |
| Multidisciplinaire aanpak op lokaal niveau (MDA lokaal). (project met subsidie voor inhuur medewerker) | Okt. 2019 t/m okt. 2021 |
| Kinderen in kwetbare opvoedingssituaties | Sept. 2020 t/m okt. 2021 |
| Slachtoffers van ouderenmishandeling | Sept. 2020 t/m okt. 2021 |
| Sexting en grooming in relatie tot seksuele en criminele uitbuiting. (subsidie is afgewezen, alternatieve financiering wordt gezocht) | Nov. 2019 t/m sept. 2021 |



Bijlage I: Regiovisie 'Veilig thuis in Fryslân'

Met de regiovisie geeft Fryslân de beleidsrichting aan voor een geïntegreerde aanpak van huiselijk geweld en kindermishandeling op lokaal en regionaal niveau. De doelstelling van de regiovisie is het voorkomen en duurzaam beëindigen van huiselijk geweld en kindermishandeling. Op basis van de volgende uitgangspunten uit de regiovisie willen de gemeenten dit realiseren:

1 Veiligheid voorop en die van kinderen in het bijzonder:

Om huiselijk geweld en kindermishandeling te voorkomen is systematische preventie en signalering noodzakelijk. Het belang van de kinderen staat daarbij voorop.

2 Snelle en passende hulp:

Snel handelen bij een melding van huiselijk geweld of kindermishandeling is noodzakelijk. Er moet worden ingeschat of er veiligheidsdreiging voor mogelijke slachtoffers is.

3 Systeemgericht (integrale aanpak van 1 gezin, 1 plan en 1 hulpverlener):

Er wordt gewerkt volgens het principe 1 gezin, 1 plan, 1 hulpverlener. Het veiligheids- en ondersteuningsplan wordt bij voorkeur samen met alle leden van het systeem opgesteld.

4 Focus op eigen kracht en sociaal netwerk:

Bij de aanpak van huiselijk geweld en kindermishandeling is het van belang dat de mogelijkheden van de directbetrokkenen en hun omgeving worden onderzocht/benut.

5 Lokaal wat kan en bovenlokaal wat moet:

Een goede aanpak sluit aan op de leefwereld van betrokkenen en vindt zoveel mogelijk plaats in de eigen omgeving. Het lokale veld is primair verantwoordelijk voor de veiligheid.

6 Outreaching:

Om huiselijk geweld en kindermishandeling te voorkomen en het systeem ontvankelijk te maken voor hulpverlening is ongevraagd en dwingend ingrijpen soms noodzakelijk, omdat directbetrokkenen uit angst of schaamte niet altijd uit zichzelf hulp zoeken of accepteren.

7 Samenwerking tussen domeinen vraagt om heldere afspraken:

Bij de aanpak van huiselijk geweld en kindermishandeling is een diversiteit aan organisaties en ketens betrokken. Duidelijk moet zijn wie in welke fase verantwoordelijk is voor de regie.

8 Niet weten hoe te handelen is geen reden om niet te handelen:

Zowel voor inwoners als professionals is het van belang dat er geen belemmeringen zijn om bij vermoedens van mishandeling advies te vragen bij Veilig Thuis Friesland.

De regiovisie is op te vragen bij Sociaal Domein Fryslân.

Bijlage II: Actieplan 'Huiselijk geweld en Kindermishandeling in Fryslân 2016–2017'

Na vaststelling van de regiovisie is toegewerkt naar het actieplan 'Huiselijk geweld en kindermishandeling in Fryslân 2016-2017'. In dit actieplan staan concrete ambities en de daaraan gekoppelde acties omschreven die de vertaling vormen van de uitgangspunten, doelen en afspraken uit de regiovisie. Daarbij is een onderverdeling gemaakt in vier sporen:

1. Preventie:

- Het preventiebeleid op het terrein van huiselijk geweld en kindermishandeling wordt versterkt.
- Risicogroepen en risicogebieden zijn goed in beeld. Professionals hebben kennis van de risicofactoren.
- Handelingsverlegenheid wordt doorbroken. Professionals zijn in staat om hun vermoedens te bespreken met andere professionals en de betrokkenen.
- Burgers (zowel volwassenen als kinderen) weten waar zij advies kunnen inwinnen en waar zij geweld kunnen aankaarten of melden.

2. Signaleren & implementatie Meldcode:

- Professionals die onder de Meldcode vallen, volgen de stappen uit de Meldcode bij vermoedens van huiselijk geweld en kindermishandeling. Zij zijn in staat huiselijk geweld en kindermishandeling te herkennen, te signaleren en bespreekbaar te maken.
- Professionals die onder de Meldcode vallen weten wanneer zij advies kunnen vragen bij Veilig Thuis en wanneer het nodig is om een melding te doen bij Veilig Thuis.
- Borging van de deskundigheid huiselijk geweld en kindermishandeling. Instellingen die onder de Meldcode vallen hebben in ieder geval een eigen Meldcode inclusief Kindcheck en aandachtfunctionaris.
- Alle instellingen die onder de regie van gemeenten opereren en die zich zorgen maken over kinderen of jongeren, geven een zorgsignaal af in de Friese VIR en handelen adequaat bij een match.

3. Effectieve hulp:

- Ieder slachtoffer van huiselijk geweld en kindermishandeling krijgt kwalitatief hoogstaand hulpaanbod, passend bij hun behoefte.
- Iedere pleger krijgt passende hulp, ter voorkoming van herhaling.
- Huiselijk geweld en kindermishandeling wordt duurzaam gestopt. Het aantal herhalingsmeldingen neemt af.
- Integraal hulpaanbod is systeemgericht, met als uitgangspunt één gezin, één plan, één regisseur waarbij cliënten/betrokkenen actief worden betrokken.
- Aanbieders meten de effectiviteit van het hulpaanbod.
- Er is inzicht in de ontwikkeling van de omvang, aard en recidive en de doelen van de sporen van dit actieplan.
- Gemeenten/Fryslân gaan de prestaties van de aanbieders gestructureerd monitoren op maatschappelijke resultaten.

4. Ketensamenwerking:

- In stand houden van goed werkende samenwerkingsverbanden op het snijvlak van hulp, zorg en veiligheid.
- Duidelijkheid taakopvatting, rollen en verantwoordelijkheden voor de organisaties in de keten.
- Duidelijkheid over wie de regie heeft gedurende hele proces (preventie, signaleren, hulp/herstel/nazorg) en wat deze regie praktisch inhoudt.
- Duidelijkheid welke organisatie wanneer een ondersteuningsplan (eventueel met veiligheidsparagraaf) opstelt.
- Duidelijkheid over privacy- en registratiebeleid; ketenpartners weten welke informatie in welke context uitgewisseld kan en mag worden.
- Werken volgens de landelijke samenwerkingsprotocollen.
- Lokale en regionale ketenpartners werken vanuit een gemeenschappelijke verantwoordelijkheid in de aanpak huiselijk geweld en kindermishandeling.
- Systeemgericht werken en onderlinge afstemming.
- Organisaties kijken over hun eigen organisatiegrenzen heen en stemmen hun handelen af op wat nodig is.
- Goede aansluiting van de lokale aanpak en de gespecialiseerde zorg.

Het actieplan 2016-2017 is op te vragen bij Sociaal Domein Fryslân.



Bijlage III: Landelijk actieprogramma 'Geweld hoort nergens thuis'

In april 2018 is het landelijk actieprogramma 'Geweld hoort nergens thuis' verschenen in opdracht van het ministerie Justitie en Veiligheid, het ministerie Volksgezondheid, Welzijn en Sport en de Vereniging van Nederlandse Gemeenten (VNG). Het doel van het programma is om huiselijk geweld en kindermishandeling terug te dringen en duurzaam op te lossen.

Het programma 'Geweld hoort nergens thuis' is een programma dat voor het grootste deel gerealiseerd wordt in de regio's zelf. De vorm van de aanpak en de invulling daarvan kan per regio verschillend zijn. Dit moet immers passen bij de werkwijze, structuur en opgave van de betreffende regio. Er wordt zoveel mogelijk aangesloten bij en gebruik gemaakt van wat er al is opgestart in de regio.

Vanuit het programma wordt ook maatwerkondersteuning per regio geboden. Dit kan zowel inhoudelijk, procesmatig als veranderkundig zijn. Leren als vliegwiel is hierbij het uitgangspunt. Gezamenlijk wordt aan de slag gegaan (leren door te doen) en geleerd van elkaars problemen en ervaringen. Inzicht van wat echt werkt is hiervoor een voorwaarde.

Het landelijk programma is opgebouwd langs de volgende drie actielijnen:

1. Eerder en beter in beeld
2. Stoppen en duurzaam oplossen
3. Specifieke groepen.

De landelijke beleidsnota is te raadplegen via de volgende link:

<https://vng.nl/nieuws/actieprogramma-geweld-hoort-nergens-thuis>

