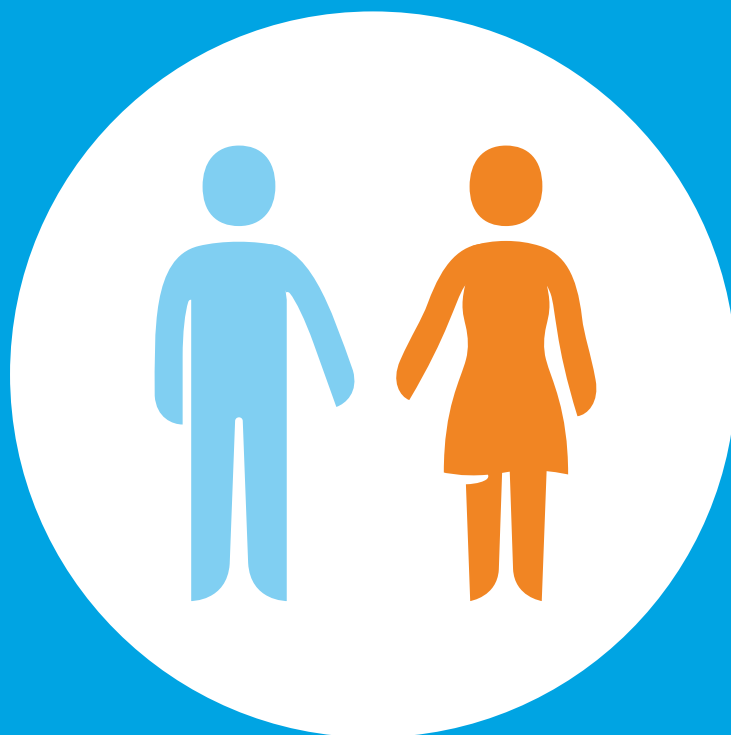




Gendersensitief systeemgericht werken

Waarom gendersensitief werken binnen een systeemgerichte aanpak
vanzelfsprekend is; een toelichting

September 2021



Geweld Hoort Nergens Thuis is een nationaal meerjarenprogramma
in opdracht van de ministeries van VWS en JenV en de VNG

Deze toelichting is bedoeld als verdiepende informatie bij de [Handreiking casuïstiekbespreking](#) en de handreiking voor gemeenten [Naar een effectieve aanpak van huiselijk geweld!](#). [Gendersensitiviteit bij de uitvoering van de gemeentelijke taken.](#)

Onder systeemgericht werken wordt verstaan¹:

- De aanpak is gericht op alle leden van het (gezins-)systeem (dat hoeft niet zozeer in aanwezigheid van alle leden (bijvoorbeeld als iemand niet mee werkt of als direct contact onveilig is), maar wel met inachtneming van alle leden (oog hebben voor iedereen).
- De aanpak is gendersensitief en traumasensitief en gericht op de verandering van de relatiedynamiek en onderliggende patronen tussen de betrokken personen.
- Bij het opstellen van het veiligheidsplan, hulpverleningsplan en herstelplan wordt bij ieder doel de vraag gesteld welk effect het behalen daarvan zal sorteren op de mate van veiligheid binnen het systeem/de gezinsrelaties (3 soorten resultaten passend bij de 3 fasen).
- Hulpvragen en daar aan gekoppelde trajecten worden met elkaar verbonden en op elkaar afgestemd vanaf de analysefase tot en met de nazorg.

Gendersensitiviteit betekent rekening houden met gender.

- Gender: de sociaal-culturele rollen die aan de twee (dominante) seksen (M/V) gekoppeld zijn.
- Rekening houden met gender betekent rekening houden met de verschillen in macht, gelijkheid, afhankelijkheid en verwachtingen ten aanzien van gedrag die uit deze rollen voortvloeien.

Een gendersensitieve aanpak van HGKM zet in op het herkennen, erkennen, aanpakken en wegnemen van oorzaken van het ontstaan en voortbestaan van HGKM die samenhangen met gender. Een gendersensitieve aanpak betekent niet: een aanpak die uitsluitend is gericht op het ondersteunen van vrouwelijke slachtoffers en het veroordelen van mannelijke plegers en die voorbijgaat aan het systemische karakter van GTV&HG.

Een gendersensitieve aanpak gaat uitstekend samen met een systeemgerichte aanpak, omdat gender één van de factoren is die de relatiedynamiek in het (gezins-)systeem beïnvloeden.

Bij systeemgericht werken staan de relatiedynamiek tussen de leden van het (gezins-)systeem, onderliggende patronen en risicofactoren die daarbij een rol spelen centraal. Opvattingen over man- en vrouwzijn (gender) en daaruit voortvloeiende ongelijkheden maken onderdeel uit van de patronen en risicofactoren waar een systeemgerichte aanpak mee aan de slag hoort te gaan.

(Lees [hier](#) meer over de relatie tussen gender en huiselijk geweld en kindermishandeling (HGKM).)

¹ Bron: Expertiseteam Implementatie Kwaliteitskader (april 2021) *Kwaliteitskader 'Werken aan veiligheid voor lokale (wijk)teams en gemeenten'*. Eenduidige invulling van een aantal kernbegrippen. T. Kootstra, K. de Vaan, E. Dafallah-Van der Weele, C. Mobach & M. Blanken.

Gendersensitiviteit voegt toe aan de praktijk van systeemgericht werken

Aandacht voor gender betekent binnen de systeemgerichte aanpak en de fasen van werken aan directe veiligheid, aan stabiele veiligheid en aan herstel altijd ook kijken naar:

- **dwang en controle binnen** (partner)relaties waarin geweld plaatsvindt;
- **macht en (on)gelijkheid** binnen (partner)relaties waarin geweld plaatsvindt;
- **kenmerken van de pleger**, met name gewelddadigheid binnen-/buitenshuis en psychopathologie, en **kenmerken van het slachtoffer** (psychisch maar ook anderszins); **patronen** in de dynamiek tussen pleger en slachtoffer.

Zie voor een verdieping op de rol van macht, controle en afhankelijkheid bij HGKM de bijlage.

Koppelen we dit aan een aantal voorbeelden van systeemgerichte methodieken, dan zien we het volgende:

Multifocus:

In de diepgaande analysefase die Multifocus past aandacht toe voor gender in de toepassing van het gehanteerde instrumentarium. Bijvoorbeeld:

- **Hiërarchie van Engel:** het gedrag wordt binnen een bredere context geplaatst waar naast de relaties binnen het systeem ook de relaties met het netwerk, de maatschappij en cultuur onderdeel van zijn. In al die relaties is gender een factor om rekening mee te houden.
- **Genogram:** maakt rolverdelingen, gebeurtenissen en leef- en relatiepatronen in en vooral ook vóór het systeem inzichtelijk.
- **Identificeren van circulaire patronen:** hierdoor wordt zichtbaar hoe gender een rol speelt in hoe mensen zich in een relatie tot elkaar verhouden en de verwachtingen die zij daarbij van elkaar hebben.

Top 3-methodiek:

- **Directe veiligheid:** met leden van het systeem en andere betrokken professionals feitelijk kijken naar **wie welk onveilig**, gewelddadig, verwaarlozend en/of misbruikend gedrag tegen **wie, wanneer** en **hoe, in welke situaties** pleegt, met welke schadelijke effecten, en welke daarvan het eerst aandacht behoeven voor een resultaat op korte termijn. Onderkennen van patronen van gewelddadig, controlerend, bedreigend en dwingend gedrag zijn van belang om een effectief veiligheidsplan met en voor ieder van de partners te maken.
- **Stabiele veiligheid:** gezamenlijke analyse van alle onderliggende problemen/risicofactoren (maatschappelijk, relationeel, individueel en gendergerelateerde aspecten) is noodzakelijk. De socialisatie van de directbetrokkenen, daaruit voortvloeiende opvattingen over gender en verschillen in macht en afhankelijkheid kunnen een onderliggende risicofactor vormen die de onveiligheid in stand houden. Deze risicofactoren krijgen dus een plek in deze analyse om stabiele veiligheid te realiseren.
- **Herstel:** in deze fase kan gewerkt worden aan het verder verminderen of wegnemen van uit gender voortvloeiende ongelijkheden in macht en afhankelijkheid die verdere persoonlijke ontwikkeling en maatschappelijke participatie van de leden van het systeem belemmeren. Ook in deze fase dient kritisch naar de rol van het sociale netwerk gekeken te worden: houdt dat de ongelijkheid in stand of kan het juist worden ingezet om die te verkleinen?

Oranjuhuismethodiek:

- Onderscheidt **factoren op maatschappelijk, gezins- en individueel niveau** die geweld kunnen veroorzaken/in stand houden, waaronder aan gender gerelateerde factoren zoals traditionele opvattingen over man/vrouwrollen, opvattingen met betrekking tot ouderschap en intergenerationele overdracht.
- **Gezinstaxatie**: analyse van alle factoren die bijdragen aan het ontstaan en voortduren van (patronen van) geweld in het gezin en hun veranderwensen vormen de basis voor verandering en het gericht werken aan door cliënten zelf geformuleerde doelen.
- Maakt onderscheid tussen de **ouder- en partnerrol** in gesprekken en interventies. Dat betekent dat zowel gekeken wordt naar de verantwoordelijkheid van volwassenen in hun rol als ouder en de veiligheid in de ouder-kindrelatie, als naar de individuele problematiek van de volwassenen en de veiligheid in de (ex-)partnerrelatie.
- Vergroten van de **veerkracht** van individu en systeem door te werken aan de overtuigingen, organisatiepatronen en communicatiepatronen in het gezin.

In alle gevallen geldt echter: als je het niet weet, zie je het ook niet.

Professionals die werken binnen de systeemgerichte aanpak van HGKM moeten beschikken over kennis over de relatie tussen gender en HGKM om bovenstaande methodieken gendersensitief toe te kunnen passen; en dus: om de uit gender voortvloeiende onveilige situaties en risicofactoren te herkennen, op waarde te schatten en weg te nemen.

Bijlage Verdieping op gender: de rol van macht, controle en afhankelijkheid

Opvattingen over man- en vrouw-zijn (gender) kunnen in zichzelf leiden tot conflict en geweld. Dat gebeurt wanneer mensen niet (kunnen) voldoen aan de **verwachtingen** die uit gender voortvloeien. Dat kan leiden tot conflict, en conflict kan leiden tot geweld.

Die opvattingen over man- en vrouw-zijn kunnen ook indirect leiden tot conflict en geweld. Dat komt doordat ze leiden tot verschillen in **macht, controle en afhankelijkheid**. We zien dat terug in verschillende **geweldspatronen**:

- 1 Wederzijds gewelddadig verzet: beide partners zijn gewelddadig en controlerend.
- 2 Gewelddadig verzet: één partner is gewelddadig en controlerend, de ander is gewelddadig in reactie daarop.
- 3 Intiem terrorisme: de ene partner is gewelddadig en controlerend, de ander niet.²

Controle wordt uitgeoefend via dwang:

- Iemand iets laten doen wat deze niet wil.
- Straffen en intimideren als iemand zich daar niet aan houdt.
- Monitoren en controleren van het gedrag: corrigeren en interfereren.
- Verminderen van het verzet door te ondermijnen en te laten zien dat de ander waardeloos is.

Bij **intiem terrorisme** is sprake van een extreme mate van controle en dwang³:

- Een voortdurend proces van mishandeling.
- Denigrerend gedrag dat een aanslag pleegt op de identiteit en de zelfwaardering van het slachtoffer.
- Een slachtoffer dat zich bedreigd voelt.
- Leidend tot een zekere mate van voortdurend aanwezige angst.
- De impact van het geweld op het slachtoffer is groot en betreft onder andere gegeneraliseerde angst, degradatie, tot object gemaakt worden, verlies van (zelf)vertrouwen, verlies van vermogen tot verzet, zelfverwijt en vervorming van de realiteit.

² Johnson, M.P. (2008). A typology of domestic violence. Intimate terrorism, violent resistance, and situational couple violence. Boston: Northeastern University Press. Het vierde geweldspatroon dat Johnson onderscheidt is situationeel geweld, waarbij er sprake is van regelmatig terugkerende conflicten die soms escaleren in tweezijdig geweld, maar er geen sprake is van controle.

³ Myhill, A. (2015). Measuring Coercive Control: what can we learn from national population surveys? *Violence Against Women* 21, no 3, 355-375.

Ook als geen sprake is van controle kan gender een rol spelen bij het ontstaan en in stand houden van het geweld. Geweld is altijd een uitkomst van een bepaalde relatiedynamiek, of het zich nu uit als relatief gelijk geweld van twee kanten of extreem geweld vanuit één partij. Gender kan bij beide vormen van geweld een rol spelen omdat het leidt tot bepaalde rollen en patronen waaruit conflict kan voortkomen.

Twee voorbeelden:

- Wederzijds geweld kan simpelweg geweld zijn van de ene richting de andere partner om redenen die niet samenhangen met gender, bijvoorbeeld hevige stress, wat door de andere partner beantwoord wordt met vergelijkbaar geweld. Wederzijds geweld, voortvloeiend uit gender: een man en vader verliest zijn baan en kan daarmee niet meer in het gezinsinkomen voorzien. Hij schaamt zich daarvoor en raakt in een depressie, drinkt te veel en wordt agressief. Zijn vrouw kan niet omgaan met een man die op geen enkele manier meer voldoet aan haar verwachtingen van een zelfstandige, sterke kostwinner die voor het gezin zorgt en uit haar frustratie via verbaal en fysiek geweld.
- Intiem terrorisme: een relatie waarin sprake is van een sterke ongelijkheid tussen de partners, gebaseerd op traditionele rolpatronen; de vrouw heeft enkel zeggenschap over het huishouden en de persoonlijke verzorging van de kinderen en wordt door haar man met geweld bestraft als zij zichzelf meer vrijheden permitteert. Maar intiem terrorisme kan ook zijn: een vrouwelijke partner met borderline syndroom die haar partner geen moment uit het oog wil verliezen uit angst dat hij haar bedriegt en hem om die reden sterk controleert en geweld toepast als ze vermoedt dat hij ontrouw is geweest.



Meer info

Nationaal Programma 'Geweld hoort nergens thuis'

Bezoekadres: Parnassusplein 5, 2511 VX Den Haag

Postadres: Postbus 20350, 2500 EJ Den Haag

www.vng.nl/geweldnergensthuis

info@geweldnergensthuis.nl

Dit is een uitgave van



Ministerie van Volksgezondheid,
Welzijn en Sport



Ministerie van Justitie en Veiligheid



September 2021